



BYFORNYELSESPROGRAM FOR AAKIRKEBY

(rev. maj 2022)



BYFORNYELSESPROGRAM FOR AAKIRKEBY
Bornholms Regionskommune
rev. maj 2022

Indhold

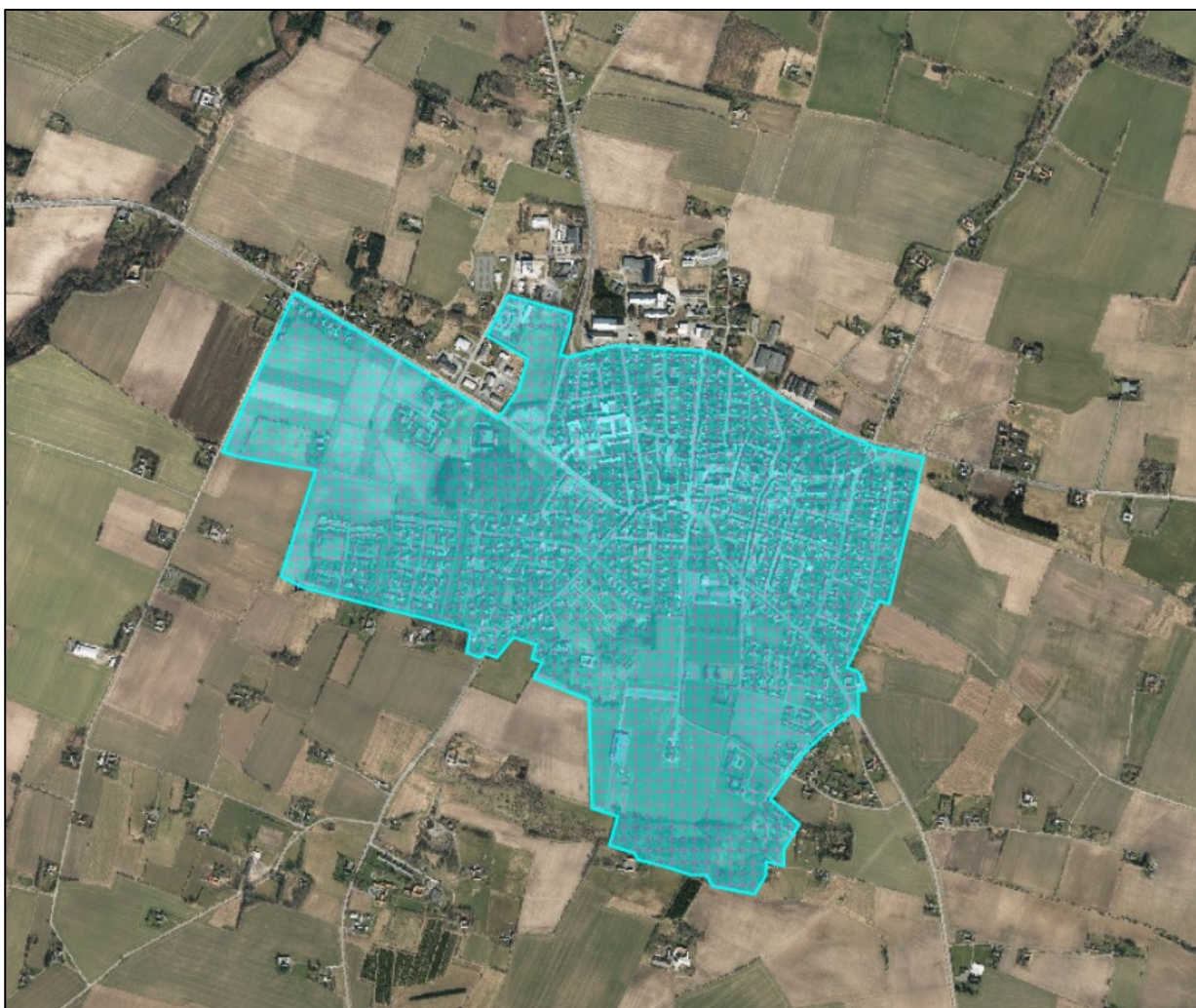
(√ = ændringer i det reviderede program i forhold til det oprindelige)

√ 0 – INDLEDNING TIL DET REVIDEREDE PROGRAM	5
1 – PROCES, RESSOURCER & UDFORDRINGER, MÅLSÆTNING OG AFGRÆNSNING.....	7
FORUDSÆTNINGERNE FOR BYFORNYELSE I AAKIRKEBY	7
INDDRAGELSESPROCESSEN 2018	7
AAKIRKEBY: RESSOURCER & UDFORDRINGER.....	8
OVERORDNET MÅLSÆTNING	10
√ OMRÅDETS AFGRÆNSNING.....	10
√ INDDRAGELSE, PROCESSER OG AKTIVITETER I PERIODEN 2019-2022	11
√ HVORDAN SKAL VI TÆNKE EN BYEN FOR ALLE?	16
√ 2 – INDSATSOMRÅDER	18
01 – (slettet: BRANDING OG STEDSIDENTITET).....	18
√ 02 – NYE TILGÆNGELIGE BYRUM I BYMIDTEN	18
√ 03 - MEDBORGERHUS.....	21
04 – (slettet: BOLIGER OG BOFORMER)	22
√ 05 – REKREATIVE OG GRØNNE TILBUD OG AKTIVITETER.....	22
√ IKKE-PRIORITEREDE INDSATSER	27
√ 3 – BUDGET OG FINANSIERING	28
√ DET REVIDEREDE BUDGET	29
√ TIDSOVERSIGT.....	31
√ 4 – ORGANISATION.....	32
5 - AAKIRKEBYS BYHISTORIE, KORT FORTALT	34
BILAG: INDKOMNE IDEER OG FORSLAG // 2018	39
Borgerne ønsker et særligt fokus på:	39
Der er også udtrykt mange visioner med udgangspunkt i det stedbundne:.....	39
Der er ønsker om, at der etableres:	40
I forhold til trafikplanen, er der en række konkrete forslag:.....	40
Et konkret og værdiskabende projekt, som vil kunne realiseres ved indretning af <i>Torvet</i> :.....	41
Der er fælles visioner om byens boformer:.....	42
Der ønskes et bredt spektrum af rekreative tilbud, som kommer til at kendetegne Aakirkeby:	42
√ BILAG: INDKOMNE IDEER OG FORSLAG // 2020-2021	43

Bornholms Regionskommune arbejder aktivt med områdefornyelse for at skabe og sikre gode boligsociale forhold i øens byer og landsbyer. Sigtet er at give byerne et løft, så iboende potentialer udvikles og nye visioner om forbedrede rammer for bosætning og erhverv realiseres.

Områdefornyelse er en 5-årig helhedsorienteret byudviklingsindsats, som administreres og faciliteres af kommunen. Det overordnede formål: "at understøtte en positiv udvikling i de lokale samfund" sker i samarbejde med byens borgere, erhvervsliv, foreninger og institutioner for at gøre byen mere attraktiv for bosætning og private investeringer.

Områdefornyelsen finansieres med midler fra både staten og kommunen. Bornholms Regionskommune har afsat midler til øens områdefornyelsesprojekter. Der arbejdes aktivt med fundraising og tiltrækning af investorer for at realisere de gode visioner, som er en del af områdefornyelsen.



Områdets oprindelige afgrænsning, der indeholder alle de delområder og nedslagspunkter, som præciseres under de særskilte indsatsområder.

✓ 0 – INDLEDNING TIL DET REVIDEREDE PROGRAM

I juni 2022 lægger styregruppen for Områdefornyelse i Aakirkeby dette reviderede byfornyelsesprogram frem til politisk behandling. De reviderede afsnit er alle markerede med et hak: ✓.

Styregruppen finder det nødvendigt på nuværende tidspunkt at kunne iværksætte de delprojekter, som kan understøtte de af borgernes prioriterede ønsker om byens udvikling, der vil være mest afgørende for at Aakirkeby bliver en levende by med fokus på temaerne Natur og Biodiversitet, Idræt og Leg og Alle Generationer. De enkelte indsatsområder er blevet tilpasset, således at udfordringer, der ikke længere gør sig gældende, er skrevet ud, og indsatsområderne er blevet justeret, således at en indfrielse af målsætninger og succeskriterier er tilpasset det skarpere fokus på de førnævnte temaer. Ikke mindst er der skelet til, hvad, der er realistisk i henhold til budgetmæssige forudsætninger og eksterne finansieringsmuligheder, da det oprindelige budget på 17,7 mio. kr forblev underfinansieret.

To af indsatsområderne: *Branding og Stedsidentitet* og *Boliger og Boformer* er derfor fjernet fra programmet.

Nye Tilgængelige rum i Bymidten, Medborgerhuset samt *Rekreative og Grønne Tilbud og Aktiviteter* er blevet opprioriteret og udvalgte projekter indenfor indsatsområderne prioriteret. Der er blandt andet sat fokus på forvildning, nye naturområder indeholdende relevante aktiviteter, inkl. indretning af en hundelufferplads, et dedikeret areal til byens unge mennesker, nye og flere faciliteter til idræt og leg og indretning af skolenære naturarealer i samarbejde med skolerne. *Projektledelse og Borgerinddragelse*, som oprindeligt lå under *Branding og Stedsidentitet*, er blevet oprettet som et selvstændigt indsatsområde.

TEMAER:



NATUR OG BIODIVERSITET



LIVET VILDERE

Med Vild Med Vilje kan du bidrage til indsatsen for biodiversiteten ved at gøre naturen rigere og vildere helt lokalt.



LIVET LETTERE

Vild Med Vilje områder kræver en mindre plejeindsats, så du kan bruge mere tid på at nyde livet og spare penge på drift.



LIVET SMUKKERE

Vild natur er smuk natur, og med et Vild Med Vilje område kan du se naturens mangfoldighed udspile sig på nærmeste hold.



LIVET SUNDERE

Både udsigten til grønne miljøer og det at færdes i dem har påviste fordele for menneskers helbred og trivsel, fordi de mindsker stress og øger velvære.



BYEN FOR ALLE GENERATIONER



Fotoside / Presse /
Nyt byrum på Frederiksberg skal forene unge, ældre og handicappede

Nyt byrum på Frederiksberg skal forene unge, ældre og handicappede

Et udsættelse på Frederiksberg skal være eksempel på, hvordan man kan skabe et mangfoldigt medieliv, som er designet til at inkludere og give alle adgang til fritidslivet i det offentlige byrum – uanset alder og funktionsniveau. 'Generationsernes Byrum' på Frederiksberg koster 3 mio. kr. i



IDRÆT OG LEG





BYFORNYELSESPROGRAM FOR AAKIRKEBY

1 – PROCES, RESSOURCER & UDFORDRINGER, MÅLSÆTNING OG AFGRÆNSNING



Kommunalbestyrelsen har på deres møder den 28. juni 2018 truffet beslutning om, at Aakirkeby udpeges til områdefornyelsesprojekt og den 29. nov. 2018 vedtaget det nærværende byfornyelsesprogram. Programmet opfylder kommunalbestyrelsens budgetmål 2019: ØEPU-6 og KBU - 05.

FORUDSÆTNINGERNE FOR BYFORNYELSE I AAKIRKEBY

De senere år har der især været fokus på at udvikle øens mindre byer og skabe en frodig grobund for vækst og initiativer for således at fastholde indbyggerne og tiltrække tilflyttere og turister samt andre bornholmere. Med budget 2018 har kommunalbestyrelsen fokuseret på øens 3 største byer, der ikke i samme grad, som resten af øen, har været mål for fornyelse og udvikling. Indsatser i større byer kræver, som konsekvens af størrelsen, flere ressourcer, idet der f.x. kan være flere samlingssteder, torve, pladser m.v., der er mål for udviklingen, og flere projekter, som har rødder i de aktive lokalmiljøer.

I marts 2017 blev der i Aakirkeby afholdt et velbesøgt borgermøde, hvor der på vegne af AakirkeBYtinget (byens paraplyorganisation for mange af Aakirkebys foreninger, organisationer og grupperinger) blev fremlagt et forslag til en ny struktur og vision for bymidten. Efterfølgende indsendte AakirkeBYtinget en ansøgning til regionskommunens budgetforhandlingerne for 2018, hvor en række af de præsenterede tematikker ved borgermødet blev yderligere kvalificeret. Kommunen afsat en pulje på 400.000 kr. til projektopstart og proces for byudvikling i Aakirkeby i tæt samarbejde med byens borgere, erhverv og foreninger samt arkitekter og konsulenter. Arbejdets opstart blev berammet til den første halvdel af 2018 og, i det tidlige forår 2018, afholdt regionskommunen et møde med Aakirkebytinget for at afklare projektorganiseringen og borgerinddragelsesprocessen. I juni, traf kommunalbestyrelsen beslutning om, at byudviklingsplanen skulle danne grundlag for en områdefornyelse.

INDDRAGELSESPROCESSEN 2018

I maj 2018, afholdtes et borgermøde for at kickstarte junimånedens åbne idekontor, hvor alle borgere kunne bidrage med forslag til tiltag, som kunne skabe merkvalitet i byen. Der var stor interesse for borgermødet, hvor de ca. 100 fremmødte prioriterede 5 overordnede emner, som gav anledning til nedsættelsen af 5 arbejdsgrupper: Bymidten, Medborgerhus, Boliger, Trafik & Helhedsplan og Rekreative muligheder. Fællesnævnerne for grupperne var, at kommende tiltag skulle baseres på en stærk brandingstrategi, være

bæredygtige (både socialt og ift. miljø), støtte det lokale erhvervsliv, skabe det gode liv for alle aldersgrupper, tilpasses handikappede brugere og være multifunktionelle.

Ordskyen nedenfor illustrerer de emner, som blev omtalt ved afviklingen af idekontorets aktiviteter i perioden 7-30. juni - jo større bogstaver, des flere gange er emnet drøftet. Et små 100 forslag blev taget imod fra byens borgere i alle aldre og kan læses i det nærværende programs bilag.



Grupperne arbejdede parallelt med idekontoret, som kørte på forskellige lokaliteter for at generere et bredt udsnit af ideer, og begge forløb førte til et klart billede af, hvilke indsatsområder skulle prioriteres under den kommende områdefornyelse:

- *Branding*
- *Byrum og aktiviteter i bymidten, inklusiv trafiksanering og tilgængelighed*
- *Medborgerhus*
- *Boligudvikling*
- *Rekreative og grønne tilbud, inklusiv forvildning af arealer*

Borgere kunne holde sig ajour med processens fremdrift, enten ved at følge med på regionkommunens hjemmeside, hvor projektet i Aakirkeby har sin egen side: [Områdefornyelse Aakirkeby Områdefornyelse Aakirkeby \(brk.dk\)](#) eller på Facebook, hvor Borgerforening og SYTE vedligeholder sider, som formidler nyheder om aktiviteter mv.

AAKIRKEBY: RESSOURCER & UDFORDRINGER

Aakirkeby er Bornholms tredjestørste by, med ca. 2100 indbyggere, og den største by på den sydlige del af øen. Den har en lang historie som købstad, tilbage fra 1300-tallet, og er den eneste købstad inde i landet. Frem til 1968, hvor banedriften ophørte, var byen øens trafikale knudepunkt.

Aakirkeby er en naturnær by med en etableret infrastruktur, velfungerende butikker, flere typer boliger i meget varierende stand og gode servicetilbud. De 2 skoler og børneinstitutioner, sammen med dagplejetilbuddene, møder ca. 1000 børn hver dag (og der er venteliste til institutionerne), der er plejecenter, lægehus og apotek, ældrevenlige rækkehuse, øens ældste kirke (fra ca. 1100), et levende erhvervmiljø, knap 500 parkeringspladser, et af øens store centre for sport og idræt, 2 oplevelsescentre og

4 dagligvareforretninger. Selv med så mange gode tilbud og rammer, har Aakirkeby dog svært ved at skabe den stærke og positive identitet i folks bevidsthed.



Aakirkeby ligger højt i landskabet, med en vid udsigt over hav, mark og skov, og byens omgivende landskaber indeholder diverse tilbud af natur- og kulturhistorisk interesse. Især enestående er byens placering ved brudlinjen mellem det nordbornholmske grundfjeld af granit og de yngre sydbornholmske sandstenslag. Der er et stort opland af landbrug og fritidshuse, som har byen som deres handelscentrum, og det ses ofte ved en gårds generationsskifte, at folk flytter til byen, hvor de længe har haft et tilknytningsforhold. Herved vil en målrettet indsats ikke alene gavne byens indbyggere men det store opland med mindst lige så mange indbyggere samt byens mange gæster.

Af boliger indenfor bygrænsen, er der p.t. kun ca. 10 til salg. Aakirkebys bevarende lokalplan udpeger enkelte huse med arkitektonisk værdi inde i selve byen og kommuneplanrammerne giver muligheder for at etablere nye boliger i tilknytning til eksisterende boligområder mod nord, syd og vest samt i byen. Der er mulighed for huludfyldning i de etablerede kvarterer og mod sydvest, vil der kunne udvikles en ny boligbydel, som kunne afspejle de værdier, Aakirkebys borgere har prioriteret under idégenererings processen: rummelighed, bæredygtighed, mangfoldighed og det gode liv.

Der findes således gode fysiske muligheder for at udvikle både erhvervslivet og boligtilbud men de fremstår uarticuleret i byens og landskabets rum. En af årsagerne hertil er den manglende forbindelse mellem byrummene, hvor flere er uden klar identitet og anvendelsesmulighed. Også medvirkende er stemningen fra de forladte og noget faldefærdige bygninger, som dominerer enkelte steder i bybilledet. Nedrivning af tomme og gamle bygninger kan skabe luftige, nye rum i byen og vedligeholdelse af bymidtens smukke facader og bygninger vil skabe en arkitektonisk identitet, som vil karakterisere Aakirkeby.

Aakirkeby har endvidere et stærkt lokalt engageret befolkning med mange ildsjæle og frivillige. AakirkeBYtinget repræsenterer 23 foreninger mens andre foreninger og organisationer findes udenfor AakirkeBYtingets regi. Rudolffklubben står for den fysiske udsmykning af Aakirkeby og har bl.a. ansvar for byens juleudsmykning og sommerens blomster, Telefonstjernen er med til at skabe sikkerhed for byens ældre ved at tage telefonisk kontakt i dagligdagen og man kan komme til at danse swingdans, squaredans

og folkedans i hver sin forening. Der afvikles Aakirkebyløbet, uddeles Aakirkebyprisen og afholdes det store Aakirkeby Marked – et væld af aktiviteter i det store og små findes året rundt.

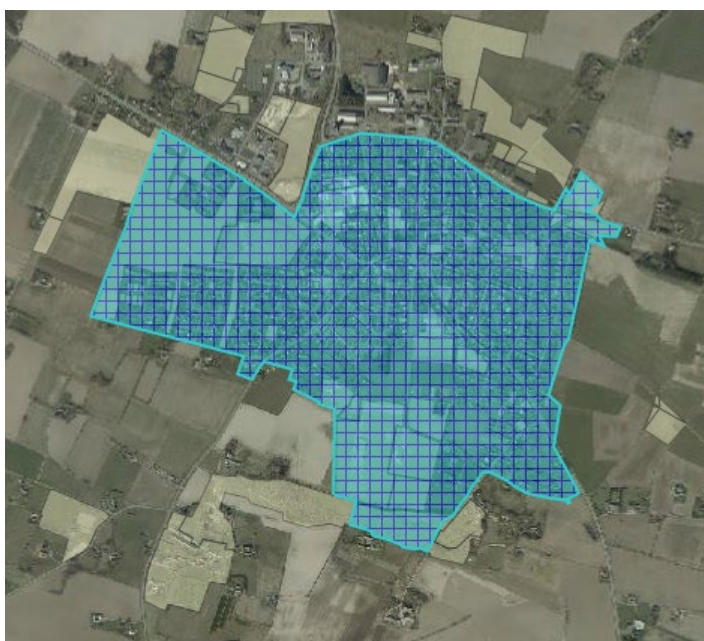
OVERORDNET MÅLSÆTNING

I Aakirkeby er der et ønske om at forstærke og understøtte det gode byliv, der allerede eksisterer. Dette er af yderste nødvendighed, hvis Aakirkeby i fremtiden skal være en moderne by med et varieret handelsliv og aktive og gode fællesskaber, som kan tiltrække nye tilflyttere og derved undgå landsby døden, som kendetegner mange byer i landdistrikterne. Overordnet, ønskes der, at Aakirkeby skal være en levende helårsby med et godt serviceniveau, en variation af boligformer af høj kvalitet og et mangfoldigt indhold, som er velegnet for folk i alle aldre og som inspirerer til fællesskab. Der er et stærkt ønske at tiltrække såvel ressourcestærke børnefamilier som ”de unge ældre” og bevare en frodig grobund for erhvervslivet.

Byen har nogle udfordringer i visse særlige bornholmske sammenhænge. Idet den ikke er kystby, er der behov for en anden og stærkere profilering i turisme- og tilflytningssammenhæng end ved vandkants Bornholm. Aakirkeby skal bl.a. bindes sammen med den omkringliggende natur og naturen trækkes ind i byen, der skal skabes multifunktionelle og æstetisk tilfredsstillende byrum, der skal være samlingssteder for forskelligartede aktiviteter og nybyggeri skal være karakterskabende. Der skal arbejdes aktivt med en brandingstrategi, som fastslår byens kvaliteter, muligheder og identitet og der skal udvikles aktiviteter og tilbud, som ikke findes andre steder på øen. Multifunktionalitet, det enestående og bæredygtighed er nogle af nøgleordene her.

✓ OMRÅDETS AFGRÆNSNING

Området har fået en ny afgrænsning – og omfatter ca. 1,7 km². Det udvalgte område er forholdsvis stort og rummer de prioriterede indsatsområder.

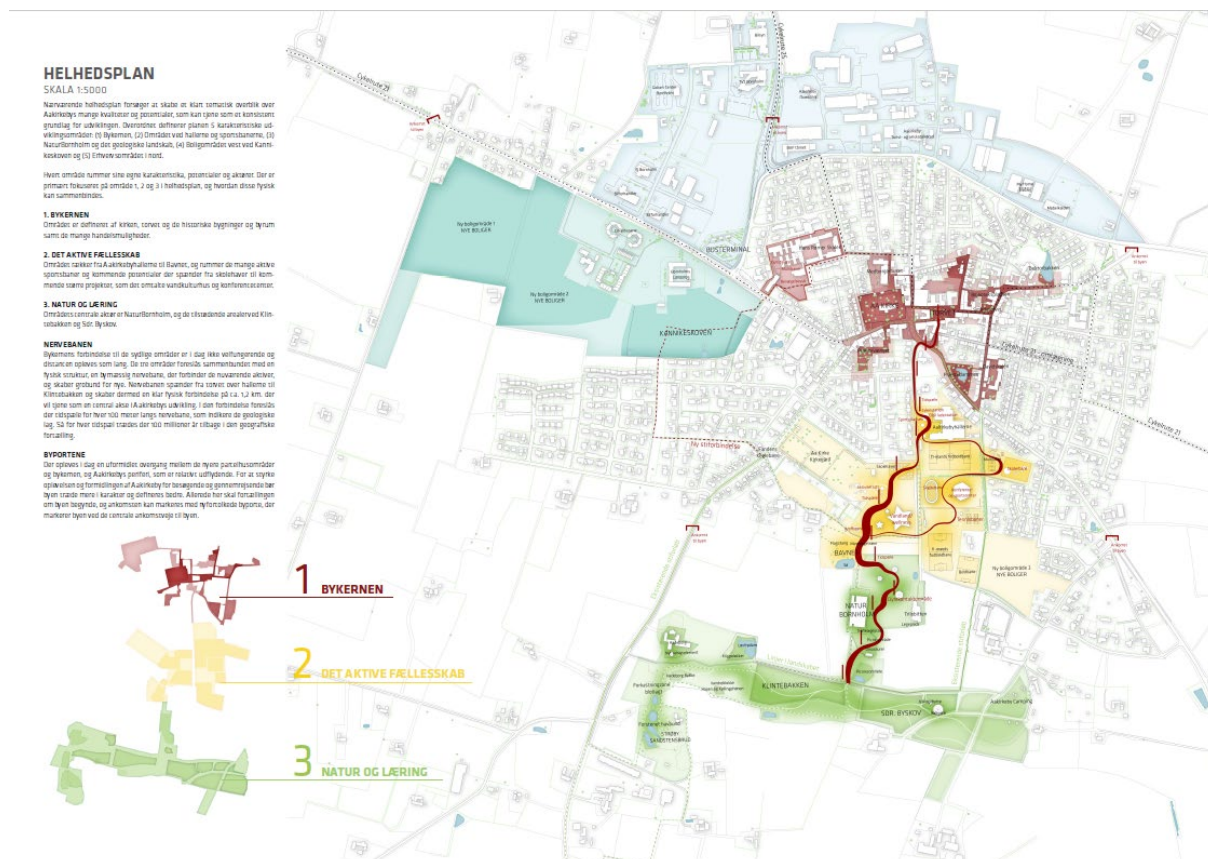


Mod nord er området afgrænset af omfartsvejen Birgersvej, dog med et mindre kommunalt ejet areal nord for vejen, og afgrænsningen følger Hans Rømer Skolens grænser mod syd for at møde Rønnevej/Vesterbro. Syd for Rønnevej og ud til den østlige afgrænsning er medtaget områder, hvor det er muligt at udvikle nye rekreative tilbud i grønne rammer. Området omfatter ligeledes Aakirkebys bymidte og de forskellige placeringer for et medborgerhus m.v.

✓ INDDRAGELSE, PROCESSER OG AKTIVITETER I PERIODEN 2019-2022

Nærværende byfornyelsesprogram blev vedtaget af kommunalbestyrelsen i november 2018, hvorefter projekterne i områdefornyelsens tegn kunne igangsættes, bl.a. med oprettelse af faste arbejdsgrupper.

I første halvdel af 2019 udarbejdede tegnestuen Tredje Natur, på baggrund af det oprindelige program, en helhedsplan for Aakirkeby. Planen blev positivt modtaget af de ca. 100 borgere, som deltog i borgermødet i maj samme år. Hovedgrebet i planen var at skabe en sammenhængende forbindelse, en såkaldt nervebane, mellem bymidten og naturarealerne syd for byen samt at trække kendte naturelementer fra Klintebakkens "vilde" landskab ind til byen. Disse tiltag skulle medvirke til at fastslå byens identitet som Bornholms "naturby" og trække gående/cyklende gæster fra Natur Bornholm til bymidten - og omvendt - for bl.a. at understøtte byens handelsliv. Herudover skulle der, ved at skabe en oplevelsesrig nervebane, understrege den i virkelighed korte afstand mellem bymidten, idrætsområderne og naturarealer, som ellers virker uforbundne og langt fra hinanden. Der var også fokus på en tværgående socialakse i bymidten mellem skolerne, indeholdende et fremtidigt medborgerhus og nye byrum, som hver især skulle aktiveres med forskellige tilbud.



Styregruppen arbejdede for realiseringen af den nervebanebaserede helhedsplan men desværre faldt de oprindelige rum- og bygningsmæssige forudsætninger endeligt bort i løbet af slut-2019 og 2020. Den bygning, som skulle indrettes som medborgerhus og de arealer, hvor nervebanen skulle anlægges og aktiviteter etableret, blev reserveret eller anvendt til andre formål. Mens en anden velegnet bygning i bymidten allerede blev reserveret i løbet af november 2019, var der ingen oplagte løsninger vedrørende de arealer langs Grønningen, hvor nervebanen skulle anlægges. Derfor, i starten af 2021, ændredes strategien

fra det forløbsbaserede til at blive baseret på strategisk udvalgte nedslagspunkter, som vil kunne stimulere udvikling. Med baggrund i den ændrede strategi, giver valget om at arbejde med konkrete nedslagspunkter indenfor den overordnede områdeafgrænsning større stedsspecifikke udfoldelsesmuligheder end ved de tidligere udpegede zoner.

I løbet af 2019 og 2020 blev de rekreative muligheder i Sdr. Byskov, under indsatsområdet *Rekreative og Grønne Tilbud og Aktiviteter*, forbedret ved etableringen af en bålhytte og renoveringen af vikingehytten. Aakirkeby Borgerforening opsatte naturlegeredskaber for fondsmidler, som blev bevilget som resultat af de forbedringer under områdefornyelse. I den sidste halvdel af 2020, indenfor samme indsatsområde, påbegyndtes planlægningen af et hundeluftningsområde. Dette projekt blev i 2021 koblet til kommunens skovrejsningsprojekt, Ny Kannikeskoven, som realiseres i perioden december 2021 – november 2022 under Growing Trees Network efter aftale med Rønne Havn. Begge projekters forudsætninger om en høj grad af borgerdeltagelse blev indfriet gennem borgermøder, walk-and-talks, møder med byens skoler og nedsættelse af arbejdsgrupper. Borgerforening søger nu, i et tæt samarbejde med områdefornyelsens projektleder, midler til at anlægge de stærkt efterspurgte grusstier i den nye skov for således at tilgodese personer med funktionsnedsættelser og andre brugere med behov for at gå på fast underlag.





Skoven rummer 2 vandhuller og flere høje. Den er tilplantet med en bred række hjemmehørende buske og træer. Hundeluftningsområdet indeholder også høje og ligger til dels i eksisterende skov og til dels i det, som bliver en lysning i den nye skov.

I efterår 2022, tilplantes et særligt skoleområde omkring det største vandhul i samarbejde med byens skoler. Hvert barn får mulighed for at plante et træ efter eget ønske og skolerne sørger for at etablere en grejbænk for at kunne foretage forsøg og registreringer i skoven. Området er selvfølgelig åbent for alle.

Konkrete forvildningsprojekter blev igangsat i 2022. Dels har områdefornyelsen indgået et samarbejde med kommunens driftsafdeling om en såkaldt grøn byport langs Nexøvej og på Doktorbakken og dels er der uddelt frøposer indeholdende frø til insektvenlige 1-årige blomster. Opbakningen bag frøprojektet har været uforventet stor og styregruppen ser frem til de mange blomstrende pletter spredt rundt i byen.



**Gjør du et hjørne af din have tilbage til naturen,
gi'r vi frø!**

I pakken er der blomsterfrø til 3-5m². Sår du frøene et solrigt sted i haven, tilbereder du et festmåltid for sommerfugle, bier og græshopper.

Du er med til at gøre en forskel for Bornholms natur.

Hvordan?

1. Vælg et sted i haven, hvor der er rigeligt sol.
2. Skræl græsset og ca. 10-20 cm af det øverste jordlag af.
3. Løsn jorden og bland den op med sand og grus. Brug IKKE strandsand!
4. Spred frøene ud på jordstykket.
5. Riv lidt i jorden for at dække frøene til – og vand.

Vil du gøre mere?

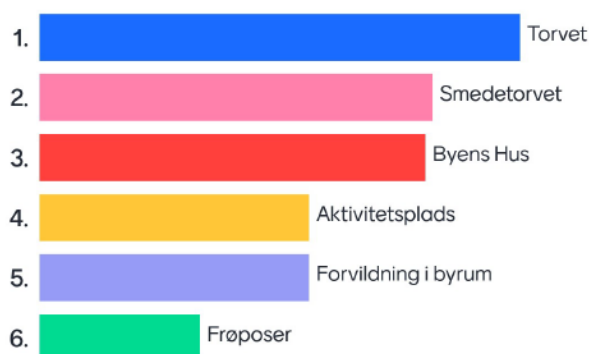
Lav kvasbunker af dit afklip - slå stier i græsplænen i stedet for at slå hele plænen - opsaml regnvand i en havedam - lad brændenælder og løgkarse stå - plant hjemmehørende buske og træer - drop gift og gødning.

med bedste forårshilsner fra områdefornyelse i Aakirkeby

To indsatsområder, *Branding og Stedsidentitet* og *Bolig og Boformer* udgik af forskellige årsager. Som følge af arbejdsprocessen med områdefornyelse, fandt byen hurtigt sin identitet: *"Bornholms natur- og idrætsby nr. 1 i fællesskabets tegn."* Som en følge af dette, skal alle kommende tiltag afspejle disse temaer: natur, idræt/leg/bevægelse og fællesskab og bidrage til både et bæredygtigt erhvervsliv og en tiltrækning af ressourcestærke tilflyttere. Desværre viste det sig, at det var vanskeligt at skabe de rigtige økonomiske rammer for boligudvikling og indsatsområdet er blevet taget ud af programmet. I 2022 arbejdes der videre med boligudvikling i anden regi og det ser ud til, at der er grobund for langsigtede planer i tiden efter områdefornyelsen.

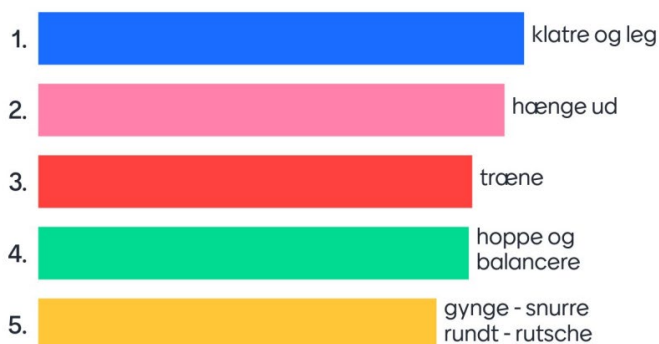
I løbet af efterår 2021, som konsekvens af manglende bevillinger til budget 2022 og 2023, måtte styregruppen omformulere, hvad et byfornyelsesprogram kunne indeholde. Samtlige delprojekter skulle skæres til og tilpasses et reduceret budget. I april 2022 kunne styregruppen således invitere til et borgermøde, hvor de tilstedeværende blev bedt om at prioritere en række realistiske delprojekter i forhold til økonomien. Resultatet nedenfor antyder, at de borgere, som deltog i afstemningen, ønsker at prioritere midler til de bymæssige indsatser.

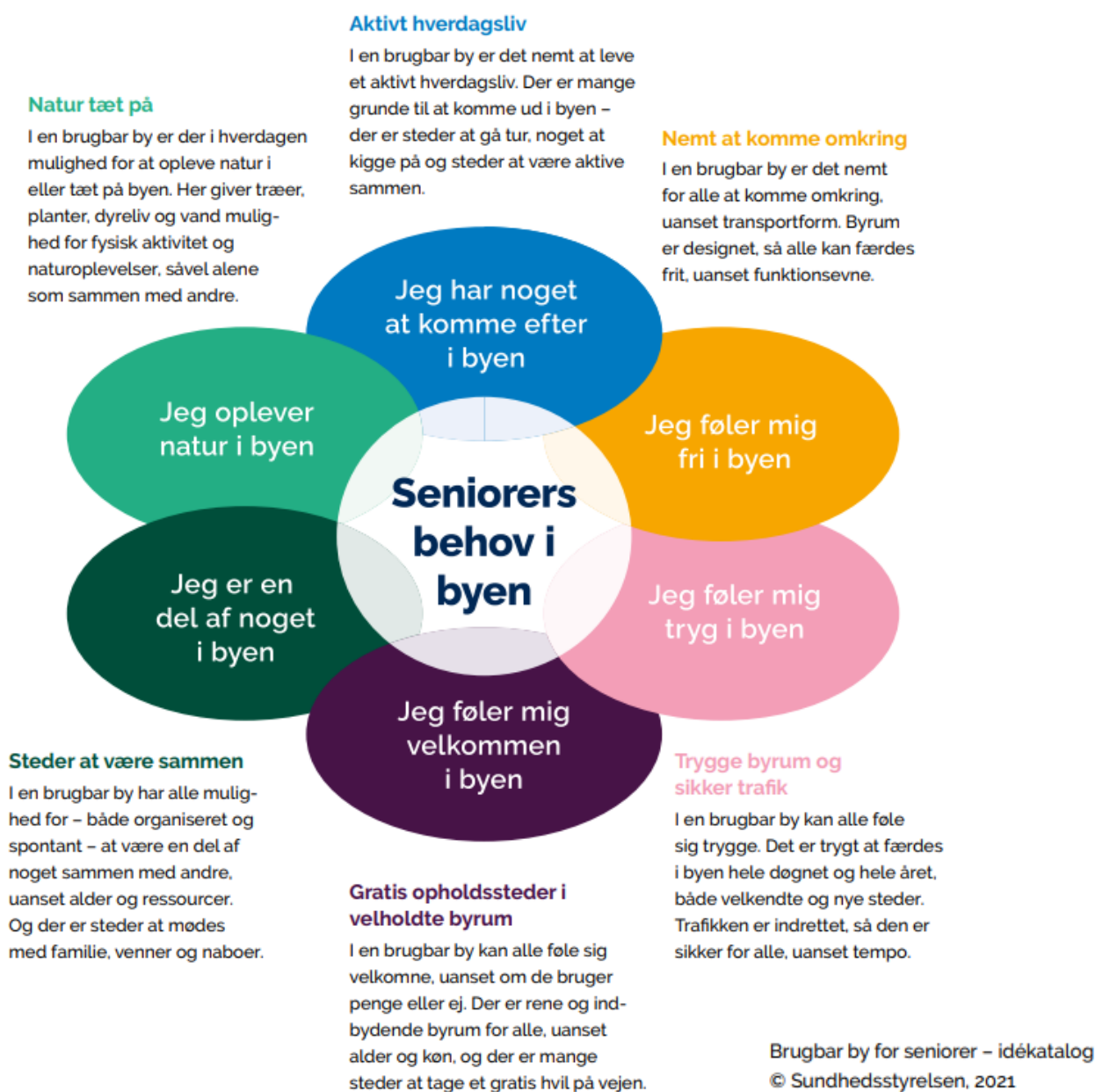
Hvordan vil du prioritere indsatserne?



Samtidigt blev skoleeleverne i byens 2 skoler spurgt om, hvad de kunne tænke sig af aktiviteter i en lignende afstemning. Flere end 200 elever kom med deres input:

Hvad vil du helst lave på en ny aktivitetsplads?





I 2021 er 33% af Aakirkebyboerne 65+, 14% er børn under 15 år og 14% er voksne i aldersgruppen 25-39 år, hvor – rent statistisk – de fleste får/har fået børn. Dette gør det således relevant at planlægge en by for alle generationer, da næsten 2/3 af byen har samme typer behov. Ved en fremskrivning 10 år ud i fremtiden, er mønstret nogenlunde det samme.

Det reviderede byfornyelsesprogram afspejler borgernes ønsker og holdninger mere konkret end tidligere, da det nu er muligt at arbejde fokuseret mod en realisering af realistiske projekter. Det må dog understreges, at "corona-tiden" har været en stor udfordring i forhold til både inddragelse og muligheden for at anskaffe foreskrevne materialer til anlægsprojekter – en situation, som nu fortsætter, forværret af den nuværende geopolitiske situation, hvor der er knaphed og stigende priser.

✓ 2 – INDSATSOMRÅDER

01 – (slettet: BRANDING OG STEDSIDENTITET)

Udgifterne til *01 Branding* er blevet stærkt reduceret og der bliver ikke disponeret flere midler til indsatsen. Aktiviteten "brandingstrategi med tilhørende hjemmeside" er overdraget til borgerne og foreningerne, da der allerede ved opstarten af projektperioden blev oprettet og vedligeholdt en hjemmeside samt flere Facebooksider.

✓ 02 – NYE TILGÆNGELIGE BYRUM I BYMIDTEN

Målsætning: Aakirkeby skal være en varieret by med multifunktionelle og æstetisk tilfredsstillende byrum med muligheder for både stille ophold og engagerende aktiviteter og som er med til at understrege Aakirkebys identitet. Beplantningselementer indtænkes som et bidrag til biodiversitet. Projekter skal tage højde for at øge tilgængelighed i byen. Byens rum gøres interessant og engagerende for alle målgrupper.

Der sættes fokus på en renovering af 3 af byens pladser i bymidten: Torvet, Smedetorvet og gaderummet foran Bibliotekspladsen. En fornyelse af pladserne kan være med til at fortætte oplevelsen af bymidten langs handelsstrøgets øst- vestgående akse, mellem Torvet – Smedetorvet - Bibliotekspladsen. For at understrege pladsernes sammenhæng og identitet som bymidte, vil det give mening at arbejde med gennemgående elementer i forhold til f.x. belægning og beplantning.



Torvet er bymidtens flagskib for dens identitet som naturby. Som ved fase 1, skal fase 2 fortsætte med samme grundelementer: hjemmehørende urter og buske og et rødt tæppe af belægninger i tegl. Dertil tilføres inventar, som har et mere urbant udtryk end de nuværende bord/bænke og plantekasser. Der

lægges også en ny mosaik i den nuværende belægning, med henvisning til de åer, som bl.a. er med til at stedfæste Aakirkeby på kortet, og til de mange dam, som findes i byen. Denne nye mosaik spiller sammen med den eksisterende og bliver et nyt kunstværk i byen.



Smedetorvet bærer dette tema videre i sin rolle som forplads til Byens Hus og Lokalarkivet. Smedetorvet er en lommepark i byen. Den omlægges i samme stil som Naturtorvet, med vilde blomster og sten at sidde på eller hoppe fra. De elementer, som allerede kendetegner den lille plads, bevares. Småbørnsfamilier og børn kan nyde den trygge plads med sin afskærmende hæk og legemuligheder. Med en kop kaffe i hånden og en snurre fra Bager Dam, sidder alle godt på den lange bæk eller trædæk under træet.





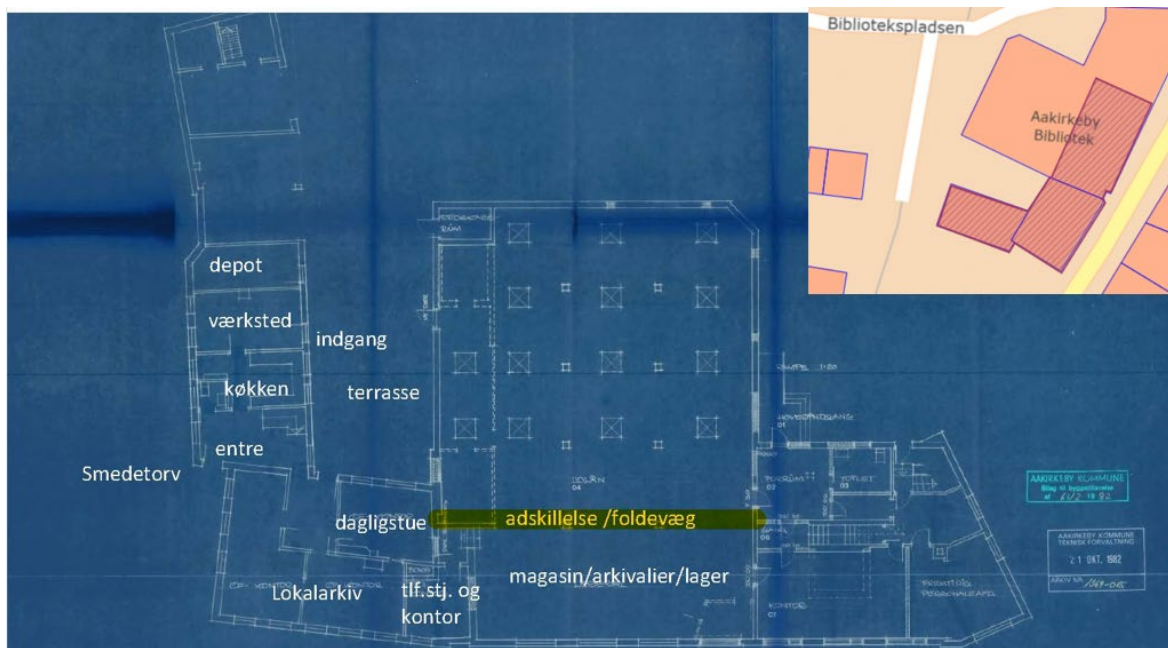
Gaderummet ud for Bibliotekspladsen tænkes forvildet for at skabe en klarere markering af vejforløbet og som et bidrage til at skabe biodiversitetsøer. Forvildningen kan ske i opbyggede plantekasser for at undgå opbrydningen af asfalten; dette er en mere bæredygtig løsning og i tråd med den tematik, som karakteriserer tiltagene i Aakirkeby.

Succeskriterier: Torvet er færdigindrettet som Naturtorv; Smedetorvet er opgraderet; Byrummene er indrettet ud fra temaerne natur, idræt/leg og fællesskab; Byens grønne tema er synliggjort; Byens opholds- og beplantningsinventar er opgraderet.

✓ 03 - MEDBORGERHUS

Målsætning: Der etableres et medborgerhus i en bygning ejet af regionskommunen. Medborgerhuset drives på frivillig basis med brugerstyring. Der oprettes en hjemmeside med booking.

Aakirkeby er en af de få byer på øen, som mangler et fælleshus. En ødækkende spørgeskemaundersøgelse viste, at hverken byens eller øens foreninger manglede et hjemsted; der var dog stadigvæk et behov blandt borgerne for et sted i byen, som kunne anvendes til uorganiserede aktiviteter. Valget er faldet på huset på Smedetorvet, som allerede anvendes af Borgerforeningen, Lokalkivet, Datastuan og Telefonstjernen.



Lokalarkivet ønsker at være mere udadvendt, bl.a. med udstillinger og foredrag - og husets historiske stemning lægger op til at åbne dørene for gæster, som ønsker at kigge på de mange billeder og effekter, som allerede er stillet frem. Dagligstuen kan bruges til formelle og uformelle møder og i værkstedet kan borgerne lave alt fra juledekorationer til at ordne cykel. Sammenhængen med Smedetorvet, de bagvedliggende parkeringsarealer og muligheden for at indrette et intimt haverum bagved huset åbner også for muligheder at afholde fælles udendørsaktiviteter.

Huset er kun nødtørftigt vedligeholdt gennem årene og en ibrugtagning til en mere udadvendt virke forudsætter en del reparationer og anskaffelser men ingen ombygning. Borgerforeningen, som overtager ejerskabet for indsatsen, ønsker, at projektet skal start i det små og gro op fra bunden. Skulle der senere vise sig et behov for mere plads til flere aktiviteter, kan der evt. skitseres videre på et tidligere projekt, som inddrager lokaler i det gamle bibliotek.

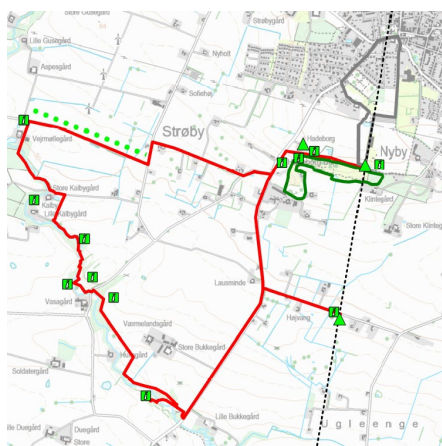
Succeskriterier: Der er indrettet Byens Hus på Smedetorvet; Borgerforening står for administrationen.

04 – (slettet: BOLIGER OG BOFORMER)

✓ 05 – REKREATIVE OG GRØNNE TILBUD OG AKTIVITETER

Målsætning: Byens pladser, parker og bynære grønne områder skal bidrage til en øget biodiversitet, som underbygger Aakirkebys identitet som naturby. Der skal være idræt, leg og grønne tilbud til alle aldersgrupper, med en bredt sigt, et fokus på tilgængelighed og med respekt for naturen. Forvildning er et prioriteret emne, også som inspiration for øens borgere, og danner nye typer af rekreativt områder.

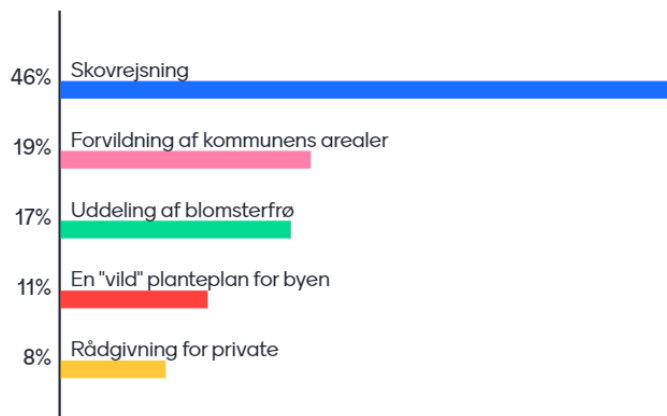
Aakirkeby kendetegnes bl.a. af dens mange mindre grønne områder i og ved byen, byskovene Kannike- og Sdr. Byskoven og nærheden til større naturområder, såsom Almindingen, plantagerne, Klintebakken og Læsåen, alle indenfor 5 km fra bymidten. Der er et stort potentiale for at skabe nye aktiviteter i det grønne, både i byen og bynært, samt at etablere nye naturindslag med tilknyttede aktiviteter. Der er et udtalt ønske om at trække naturen inde i byen, om det er geologien, som ved Torvets granitkort over Bornholm eller beplantningselementer, som både er en pryd for øjet og som understøtter biodiversitet.



Sti- og formidlingsprojektet, Linjer i Landskabet (LiL), forbinder områder af geologisk, naturhistorisk og kulturhistorisk interesse syd for og gennem byen med 3 forskellige ruter, vist her med rød, grøn og grå linjeføringer. LiL tydeliggør Aakirkebys særegne landskabelige forhold og understøtter de ønsker, som fortsat eksisterer blandt borgerne.

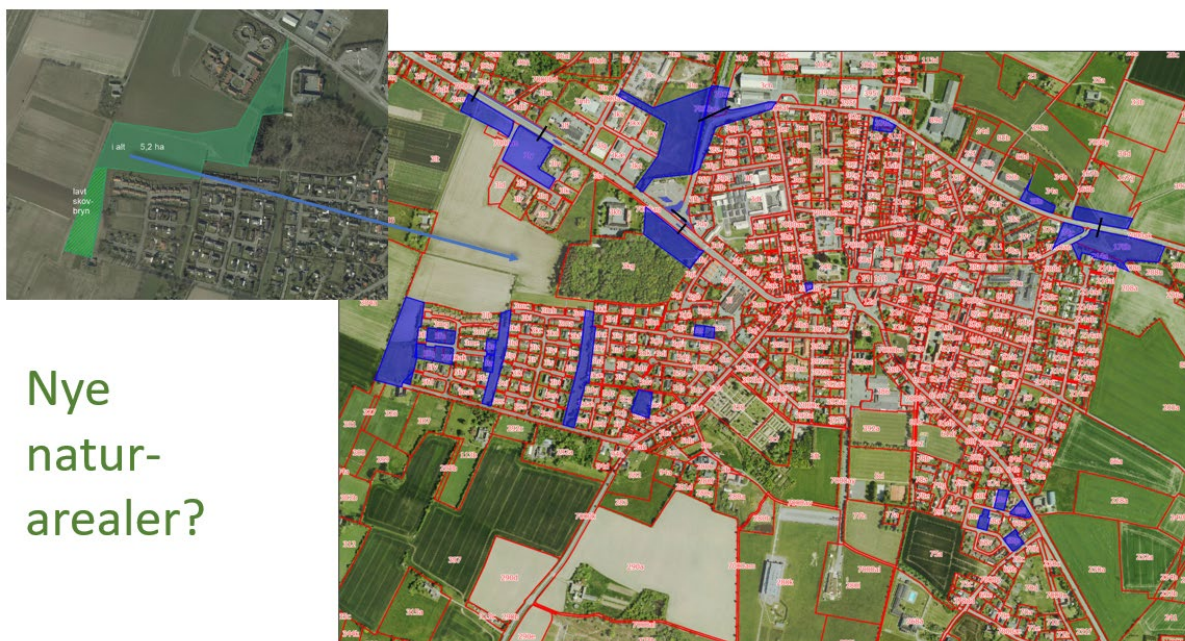
Følgende afstemningsresultat opsummerer de fremmødte borgeres prioritering af forskellige natur- og biodiversitetstiltag ved borgermødet i maj 2021:

Hvilke tiltag skal vi iværksætte for at skabe mere natur og forbedre biodiversitet i Aakirkeby?



Forvildningsprojekterne har flere sigt:

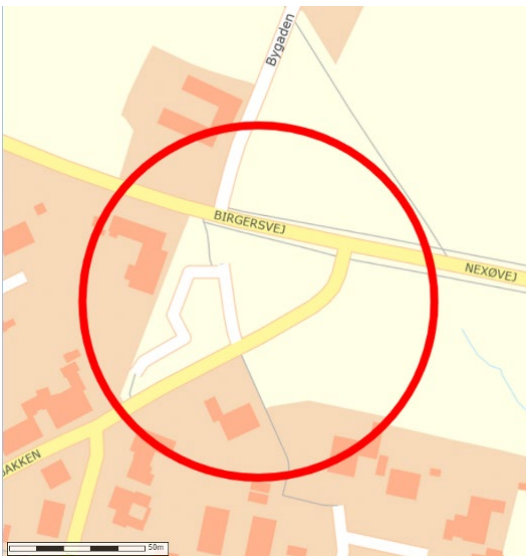
- at øge biodiversitet ift. både dyre- og planteliv;
- at tjene som inspiration til private borgere;
- at fungere som testområder for forskellige strategier;
- at danne rammer for forskellige aktiviteter i naturen.



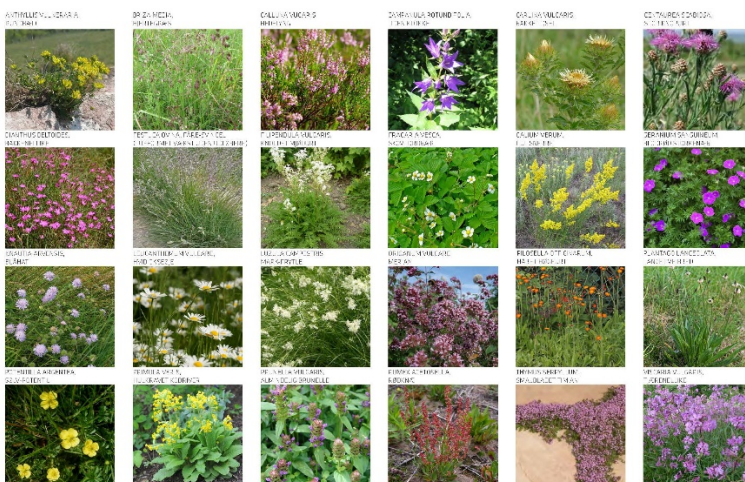


I samarbejde med Center for Ejendomme og Drift bliver det muligt at igangsætte flere forvildningsprojekter. Det største projekt drejer sig om skovrejsning ved siden af Kannikeskoven (ovenfor, indstiksbillede) mens andre projekter drejer sig om en naturlig forvildning af offentlige arealer (markeret med blå) med urteagtig vegetation. Der er også indtænkt vandhuller og terrænændringer, hvor det er muligt. Som en del af skovrejsningsprojektet er der indrettet et hundeluftningsområde, et ønske, som længe har eksisteret i Aakirkeby.

Kommunen såvel som borgerne ønsker et kvalitetsmæssigt løft af arealerne på Doktorbakken. Et af ønskerne er at arealerne skal byde velkommen og præsentere byen. Der er afsat midler til et forvildningsprojekt og borgerne er inviteret til at være med til at forme området og dets indhold.



Borgerne opfordres til at deltage i forvildningsprojekterne ved at skabe en insektvenlig blomsterrigdom i deres haver.





Aktivitetspladsen skal rumme aktiviteter og opholdsmuligheder for børn, voksne, ældre og borgere med funktionsnedsættelser. Indretningen skal også indeholde naturelementer, som understøtter udviklingen af en større biodiversitet. Aktivitetspladsen skal være et mødested for byens borgere og en attraktion, som tiltrækker gæster og turister – en "destinationslegeplads". Aktivitetspladsen vil facilitere mødet mellem generationerne, kunne være i brug 24/7 til forskellige formål for forskellige målgrupper og være med til at præsentere leg og bevægelse på nytænkende måder.

Succeskriterier: Projekterne i Sdr. Byskov er gennemført; Bynære områder er blevet forvildet; Skovrejsningsprojektet er gennemført; Der er anlagt en hundelufterområde; Skolerne har fået et eksperimentarium i den nye skov; Der er etableret et aktivitetsområde, som kan anvendes af en bred og varieret brugergruppe; Der er uddelt blomsterfrø til private.

✓ 06 - PROJEKTLEDELSE OG BORGERINDDRAGELSE

Målsætning: Borgerne inddrages i og orienteres løbende om aktiviteterne under områdefornyelse.

Borgerinddragelse er en forudsætning for områdefornyelsens succes. Borgermøder, workshops, dannelsen af arbejdsgrupper, virtuelle afstemninger, arbejdsdage, happenings og SoMe tiltag m.v. er med til at skabe ejerskab og sikrer, at styregruppen kan holde sig ajour med stemningen i byen.

Succeskriterier: Borgerne og foreningerne har taget ejerskab for de gennemførte projekter.

✓ IKKE-PRIORITEREDE INDSATSER

Der har været peget på flere projekter i revideringsforløbet, som ikke er medtaget i det nye program og budget. De er dog værd at nævne i forhold til byens fremtidige udvikling:

- Træningsforløb langs Hallerne og gennem Sdr. Byskov, 2 ruter på 2000 og 900 lbm. med 20 redskaber. Overslag: 750.000 kr.
- Trafiklegeplads. Overslag: 1,1 mio. kr.
- Nyt stisystem med forskellige ruter, som forbinder Kannikeskoven og Sdr. Byskov. Overslag: 124.000 kr.
- Belysningskunst som ledelinje. Overslag: 200.000 kr.
- Nye lege/lærezoner ved Hans Rømer Skolen. Overslag: 2,4 mio. kr.
- Småbørnspunkter, Overslag: 300.000 kr.
- Stibelægning og inventar, Ny Kannikeskoven. Overslag: 460.000 kr.
- Abesti gennem Kannikeskoven. Overslag: 100.000 kr.
- Plantevæg/facadeudsmykning og biodiversitet. Overslag: 500.000 kr.

✓ 3 – BUDGET OG FINANSIERING

I 2018 bevilgede Regionskommunen 400.000 kr. til at igangsætte processen for byfornyelse i Aakirkeby. Der er siden tildelt midler til projektet fra kommunens områdefornyelsespulje, kommunens pulje for forsamlingshuse, anlægsmidler, statens pulje for landsbyfornyelse og eksterne fondsmidler. Der er på nuværende tidspunkt godkendt anlægsbevillinger til projektudgifter på 3,75 mio. kr.

I marts 2022 tildelte kommunalbestyrelsen områdefornyelse i Aakirkeby 1,12 mio. kr. fra kommunens pulje til nye områdefornyelsesprojekter. Denne tildeling gør det muligt at hjemtage yderligere 1,68 mio. kr. i tilskud fra landsbyfornyelsesmidlerne. Dermed kan opnås et samlet projekt på 6,55 mio. kr.

	Anlægsbevilling	Fra puljer til nye områdefornyelser	Byfornyelsesprogram
Udgifter	pr. 24.06.2021		Revideret maj 2022
01 Branding	60.000		5.400
02 Byrum og aktiviteter i bymidten	1.125.000		1.874.080
03 Medborgerhuset	105.000		315.480
05 Rekreative og grønne tiltag	921.000		2.302.020
06 Projektledelse og borgerinddragelse	1.534.350		2.055.680
Yderligere udgifter		2.807.310	0
Samlede udgifter	3.745.350	2.807.310	6.552.660
Finansiering			
Netto finansiering BRK	- 1.612.340		- 1.612.340
Netto finansiering BRK, pulje til nye områdefornyelser 2021-2023		- 1.122.924	- 1.122.924
INDTÆGTER			
LAG-Bornholm	- 67.500		- 67.500
Statens pulje til byfornyelse 50%	- 526.000		- 526.000
Statens pulje til landsbyfornyelse 60%	- 1.539.510		- 1.539.510
Statens pulje til landsbyfornyelse 2022 60%		- 1.684.386	- 1.684.386
Samlede indtægter	- 2.133.010		- 3.817.396
Finansiering i alt			- 6.552.660

√ DET REVIDEREDE BUDGET

Oprindeligt planlagte aktiviteter i projektperioden 2018-2023	Det oprindelige budget i projektperioden	Anvendt eller disponeret i projektperioden indtil d.d.	Aktiviteter jvf. det reviderede program	Budget i projektperioden fra 2022	Det samlede budget
1 Branding	150.000	5.400			5.400
Brandingstrategi og kampagne					
Hjemmeside					
2 Nye byrum, trafikale forbedringer og tilgængelighed	9.435.000	869.080		1.005.000	1.874.080
Udarbejdelse af helhedsplanen					
Etablering, ændring og indretning af byens rum (Torvet, Smedetorvet, Eskildsgade som shared space, Bibliotekspladsen, trafikplan)			Smedetorv, omlægning		
projektering og tilsyn			Naturtorvet, udbedring fase 1 og anlæg fase 2		
Parkering, Synliggørelse			Parkering, synliggørelse		
3 Medborgerhus	1.000.000	105.000		210.480	315.480
Etablering og indretning			Medborgerhus, Eskildsgade 15		
4 Boliger og boformer	-----	0			0
Boliger, almennyttige boliger, økolandsby, seniorfællesskaber					
5 Rekreative tiltag	5.550.000	362.500		1.939.520	2.302.020
Aktivitetssområder, etablering og forbedringer (legepladser, skolehaver, oplevelsessti, hundeluftning mv)			Etablering af aktivitetsplads		
Nye aktiviteter i naturen, Sdr. Byskov					
Stiforbindelser					
Skaterbane					
Forvildning			Forvildning		
6 Projektadministration	1.541.000	1.608.919		446.761	2.055.680
Borgerinddragelse, kommunikation mv		55.944	Borgerinddragelse, kommunikation		
Projektledelse		1.534.350	Projektledelse		
Konsulenter		18.625			
I alt	17.676.000	2.950.899		3.601.761	6.552.660

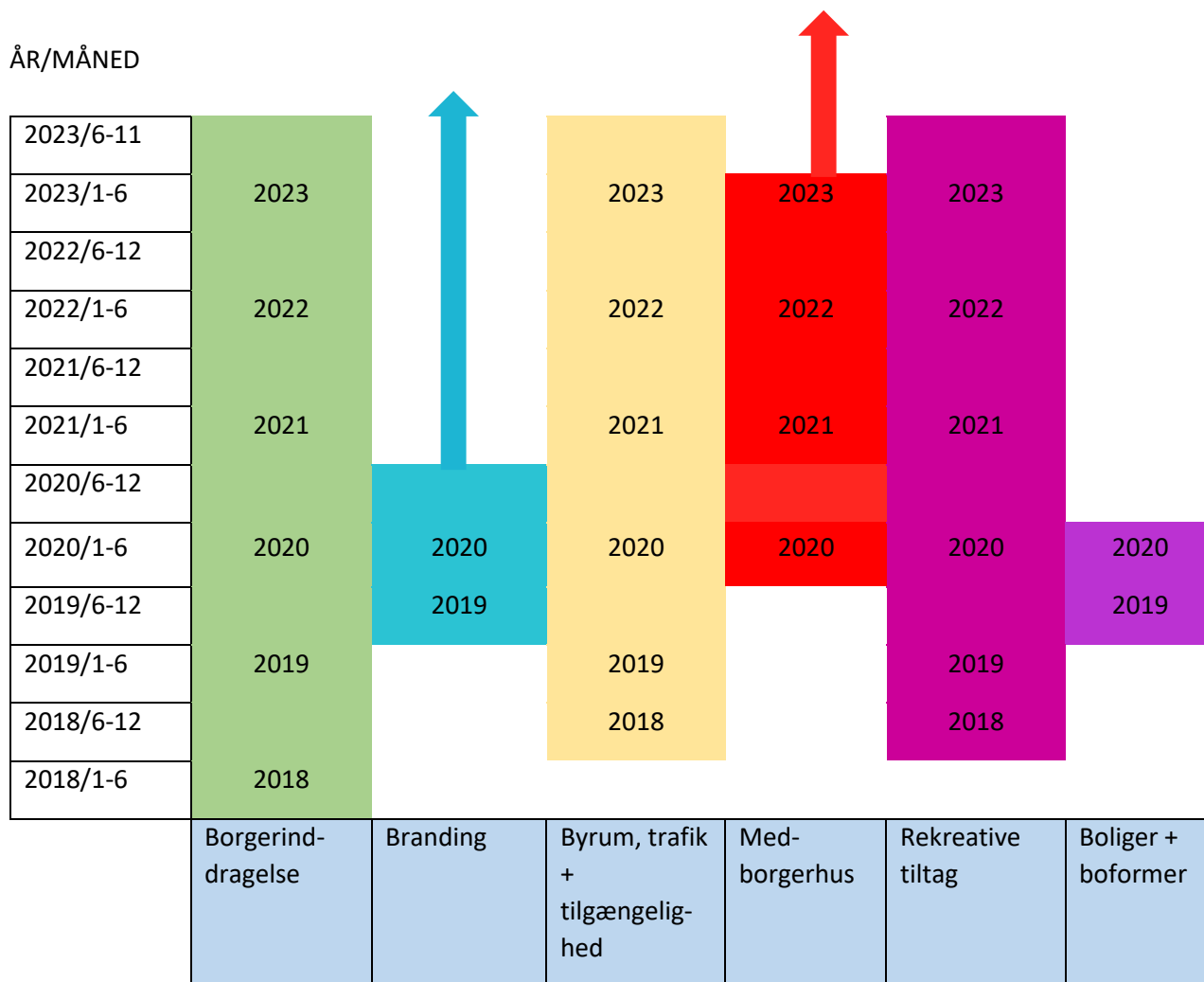
Under *05 Rekreative og Grønne Tiltag* søger styregruppen eksterne midler til en udbygning af aktivitetspladsen, da et større, samlet anlæg vil være mere bæredygtigt at etablere end et fase-inddelt anlæg. Dette vil dog ikke sige, at projektet *ikke* skal igangsættes under de nuværende budgetmæssige forudsætninger, idet aktivitetspladsen er et af flagskibene for områdefornyelsen. Såvidt muligt skal områdefornyelsen levere en aktivitetsplads, som kun kræver minimal vedligeholdelse, både hvad angår redskaber, faldunderlag og beplantning. Slitage kan dog føre til sikkerhedsmæssige fejl og mangler, så pladsen skal regelmæssigt efterses i henhold til et udarbejdet inspektionsplan. I forhold til den nuværende drift af arealet som træningsbane kan vi forvente øgede driftsudgifter på ca. 32.000 kr.

Strategien for *03 Medborgerhuset* er en anden. Aakirkeby Borgerforeningen, som på sigt overtager ejerskabet for indsatsen, ønsker, at projektet skal gro op fra bunden. Dette medfører, at der i første omgang kun skal udføres de mest nødvendige tiltag for det reservede beløb, både ude og inde: rumdelende inventar, møbler, nyt gulv, el- og vvs-arbejder og haverum. Så kan foreningen se, hvilke behov opstår og tage fat i budgetmæssige tilretninger og eventuel fundraisingaktiviteter. For at bygningen fuldt ud kan ibrugtages, skal der dog prioriteres en istandsættelse af vinduer, døre og facade for ca. 330.000 kr. Det beløb søges prioriteret eller afsat i andet regi. Den afledte årlige driftsudgift for kommunen forventes at kunne ligge på ca. 100.000 kr., som skal bevilges til ejendomsdrift, mens indvendig vedligeholdelse forudsættes dækket af Borgerforeningen i henhold til den eksisterende samarbejdsaftale.

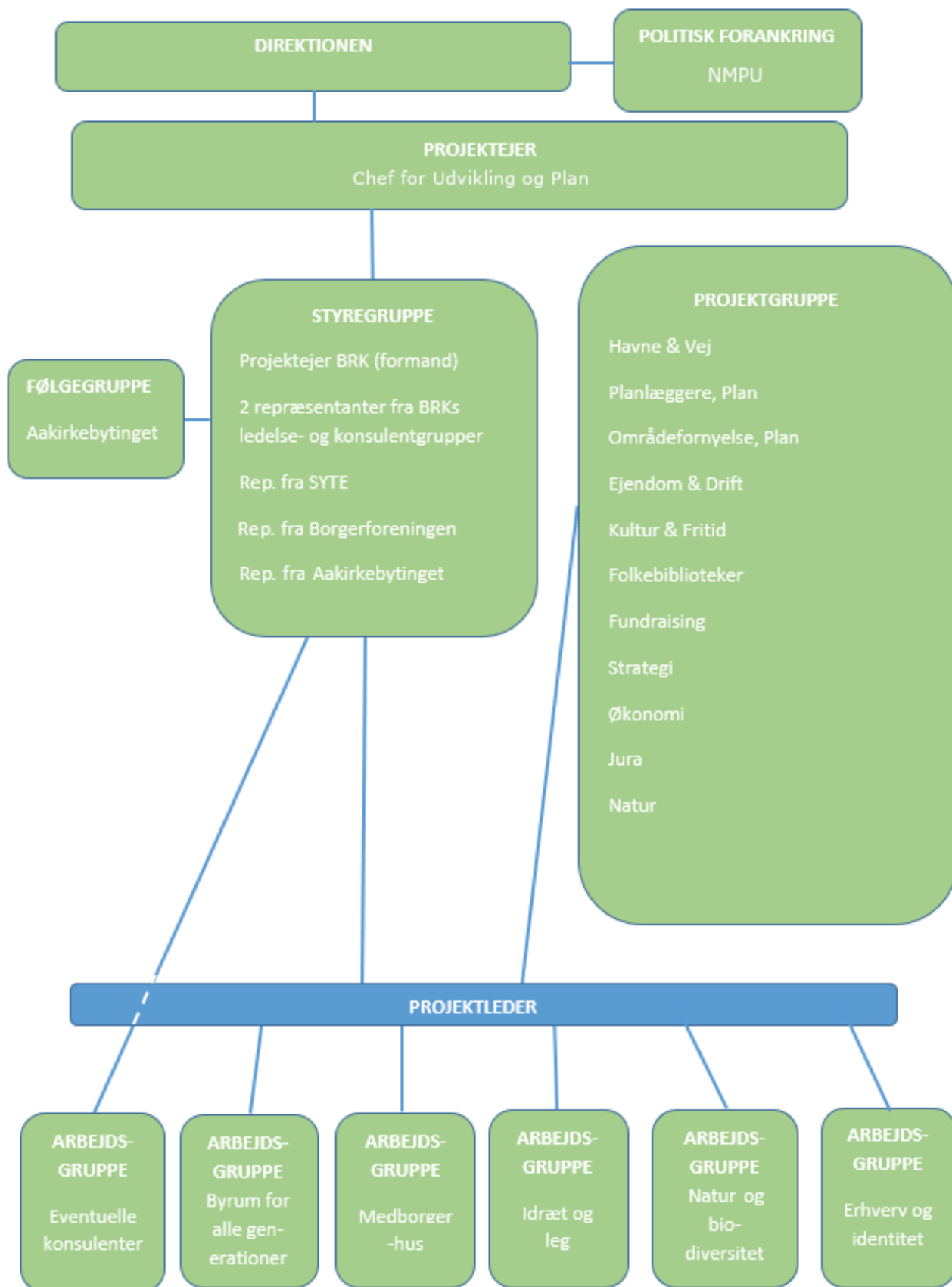
De nye plantninger på torvene og i de forvildede områder vil medføre øgede driftsudgifter på ca. 25.000 kr. mens de nye belægningsforventes at være udgiftsneutrale. Det nye byinventar vælges bl.a. ud fra at være vedligeholdelsesfri men samtlige elementer skal efterses ved regelmæssige intervaller og evt. flyttes og opbevares; i forhold til den nuværende driftsindsats omkring plantekasser og bord-bænkesæt, forventes et merforbrug på ca. 15.000 kr.

✓ TIDSOVERSIGT

ÅR/MÅNED



✓ 4 – ORGANISATION



Roller	Kommissorium	Arbejdsopgaver
<p>Projektejer</p> <p>(formand for styregruppe)</p>	<p>Projektejeren har det overordnede ansvar for projektets gennemførelse mht. kvalitet, tid og økonomi og sikrer, at projektet skaber værdi.</p>	<ul style="list-style-type: none"> • Formand for styregruppen. • Godkender dagsordener til styregruppemøder. • Sikrer at de ressourcer, der er nødvendige for projektets gennemførelse, er til stede. • Indgår kontraktuelle aftaler med konsulenter. • Er bindeled til chefgruppen, direktionen og det politiske niveau.
<p>Styregruppe</p>	<p>Styregruppen træffer de overordnede beslutninger og sikrer projektets gennemførelse, kvalitet, og synlighed. Styregruppen fastsætter og fastholder projektets målsætninger og støtter projektlederen i at lede mod disse mål.</p> <p>Styregruppen sikrer kommunikation med projektets bagland.</p>	<ul style="list-style-type: none"> • Mødes mindst hver 3. måned samt efter behov. • Afklarer behovet for konsulenter. • Godkender materiale udarbejdet af projekt- og arbejdsgrupperne. • Igangsætter delprojekter. • Godkender og prioriterer økonomiske dispositioner indenfor de aftalte rammer. • Orienterer følgegruppen.
<p>Projektgruppe (ad hoc)</p>	<p>Projektgruppen er projektets interne konsulentgruppe. Den sikrer fremdrift i projektet og koordinerer det tværfaglige samarbejde.</p> <p>Projektgruppen faciliterer processen og sikrer, at arbejdsgrupper er klædt på til deres opgaver.</p> <p>Projektgruppen kvalitetssikrer arbejdsgruppernes arbejde.</p>	<ul style="list-style-type: none"> • Udfører nødvendige registreringer og analyser. • Udarbejder politiske dagsordenspunkter. • Udarbejder/bestiller udarbejdelse af projektmateriale. • Økonomistyring. • Fundraiser til medfinansiering af projekter. • Formidler og kommunikerer internt og eksternt. • Sikrer nødvendige godkendelser. • Sparring med projektlederen.
<p>Projektleder</p>	<p>Projektlederen er den daglige leder af projektet og leder projektet gennem alle faser, fra organisering og idegenerering til fundraising til byggeri og overdragelse til drift.</p> <p>Projektlederen har den primære kontakt til projektets interessenter og er ansvarlig for kommunikation og samarbejde på tværs.</p> <p>Projektlederen har ansvar for at igangsætte og koordinere arbejdsgrupper.</p> <p>Projektlederen indgår som medlem i styregruppen, projektgruppen og arbejdsgrupperne.</p>	<ul style="list-style-type: none"> • Sikrer borger- og interessentinddragelse. • Forbereder og afholder offentlige møder. • Udarbejder program/program-revideringer, tidsplan og budget. • Koordinerer arbejdsgruppernes arbejde. • Orienterer styregruppen. • Indkalder styregruppemøder samt udarbejder dagsordener og referater. • Udarbejder politiske dagsordenspunkter. • Udarbejder kommunikationsplan og igangsætter formidlingstiltag.
<p>Følgegruppe</p>	<p>Følgegruppen har ansvar for, at projekternes bagland er orienteret ifm udmeldinger fra styregruppen og projektlederen. Følgegruppen har ansvar for at bære baglandets input til projektlederen.</p>	<ul style="list-style-type: none"> • Orienteres om projektets fremdrift input til projektet.
<p>Arbejdsgrupper</p>	<p>Arbejdsgrupperne arbejder med ideudvikling og fundraising i samarbejde med projektlederen og projektgruppen. Gruppemedlemmerne er projektets ambassadører.</p>	<ul style="list-style-type: none"> • Arbejdet ved samtlige indsatsområder er påbegyndt.



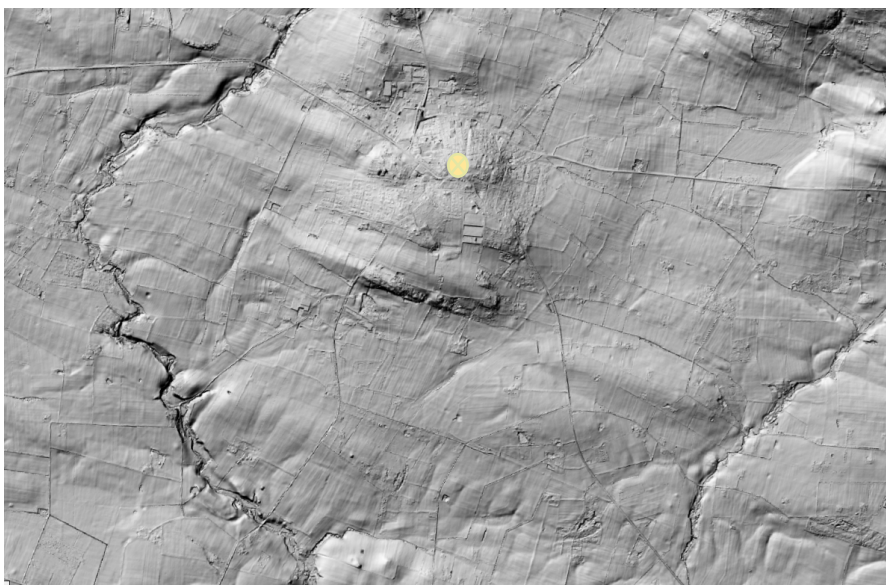
Gæs på Torvet i Aakirkeby, før og efter anlægget af Naturtorv, fase 1.

1 gase og 3 gæs af Paul Ranslet nyder at stå i de grønnere omgivelser.



5 - AAKIRKEBYS BYHISTORIE, KORT FORTALT

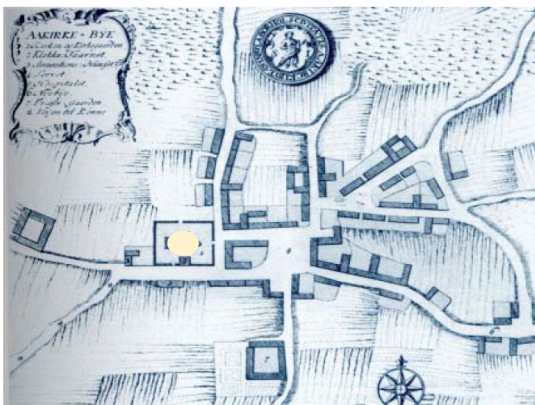
Aakirkeby er vokset op omkring Aa Kirke (ca. 1150), der er bygget på en bakke, hvor grundfjeldet fra nord har sit smalle udløb i byen. Terrænet mod nord er let kuperet, mens terrænet fra kirken falder forholdsvis jævnt mod syd og mod de to åer: Læså mod vest og Grødby Å mod øst, der i deres forløb næsten omkranser byen. Mod syd lå oprindeligt græsningsarealerne, der hørte til bygårdene. Arealerne formodes dengang at have været afgrænset med diger og gærder, som der f.x. kan ses omkring det fredede skovareal Sdr. Byskov og lyngområdet på Klinten. På Klinten kan bl.a. ses en frilagt brudrand mellem det 1.500 mio. år gamle grundfjeld og de 550 mio. år gamle sandstenslag og, med placeringen af Natur Bornholm, er der sat fokus på områdets særlige geologiske forekomster. I dag danner landbrugs- og græsningsarealer tilsammen en landskabskile som udgør en smuk overgang mellem byen og de fredede naturområder (se f.x. det nederste foto på s.22). De er i høj grad med til at øge de rekreative kvaliteter i området.



Terrænkortet viser landskabets bevægelser. Kirken står på en bakke (den gule prik) og det dramatiske landskab kan tydeligt ses.



Aa Kirke havde oprindeligt en særlig position som en slags domkirke for hele Bornholm. Flere veje ledte til Aa Kirke, og der, hvor torvet ligger i dag, øst for kirken, lå også dengang en central plads, der var skæringspunkt for landeveje i øst-vestlig og nord-sydgående retning. Også øens administrative centrum havde i en længere periode sit hovedsæde her. Aakirkeby fik købstadsrettigheder i 1346 og var, med lokalisering af landsting og kirkelig styring, en af Bornholms betydeligste byer, hvor der på den tid lå kun spredt bebyggelse inde på øen. Trods byens lokale storhedstid i middelalderen, bidrog krige, pest og brande dog til, at dens udbredelse helt op i 1700 tallet var begrænset til bebyggelse omkring den centrale plads og i mindre udstrækning langs indfaldsvejene. Aakirkeby fremstod således som landsby indtil sidst i 1800-tallet, omgivet af gode, frugtbare dyrkningsmarker og god adgang til vand.



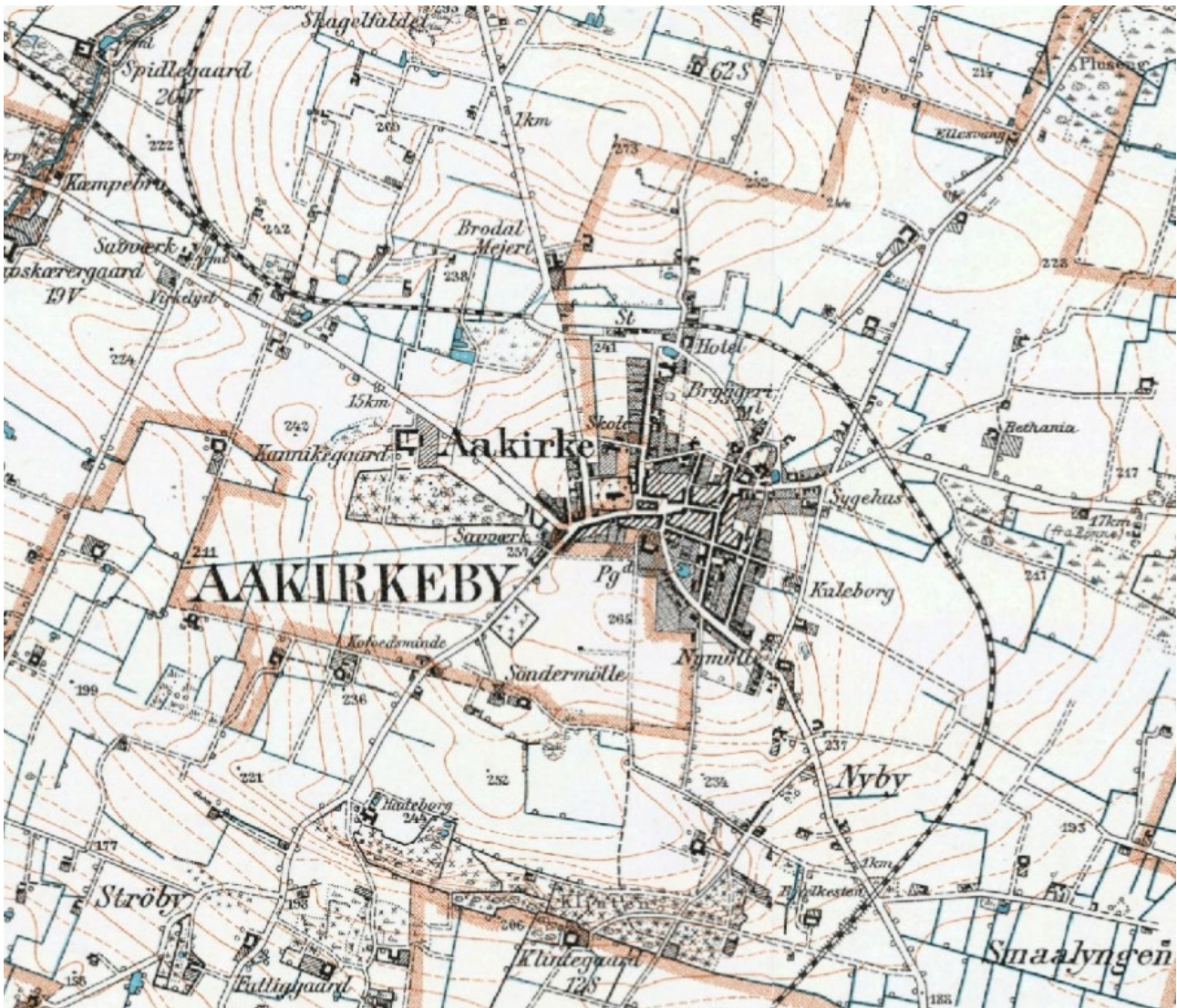
Aakirkeby i midten af 1700 tallet - fra L. de Thurabs Bornholmsbeskrivelse.



Aakirkeby, 1880'erne.

Det var landbruget på de frugtbare midtbornholmske jorder, der blev grundlaget for byens udvikling, og med etableringen af de bornholmske jernbaner på samme tid, tog byens udvikling for alvor fart. I 1900 åbnede strækningen Rønne-Nexø med Aakirkeby som en central stationsby. Året efter, blev strækning fra Aakirkeby til Almindingen åbnet, som senere blev videreført til Gudhjem, og således blev Aakirkeby øens trafikale knudepunkt. Aakirkeby blev en markedsby i hurtig vækst og med det, medfulgte en kraftig

byomdannelse og byvækst mod nord og øst. De nye kvarterer blev opført med lige gader og skarpt skårne hushjørner, f.x. Nygade, Smedegade og Østergade. Denne udbygning er interessant, fordi det var her muligt at opføre nye bydele med en ensartethed, der er usædvanlig for danske købstæder.

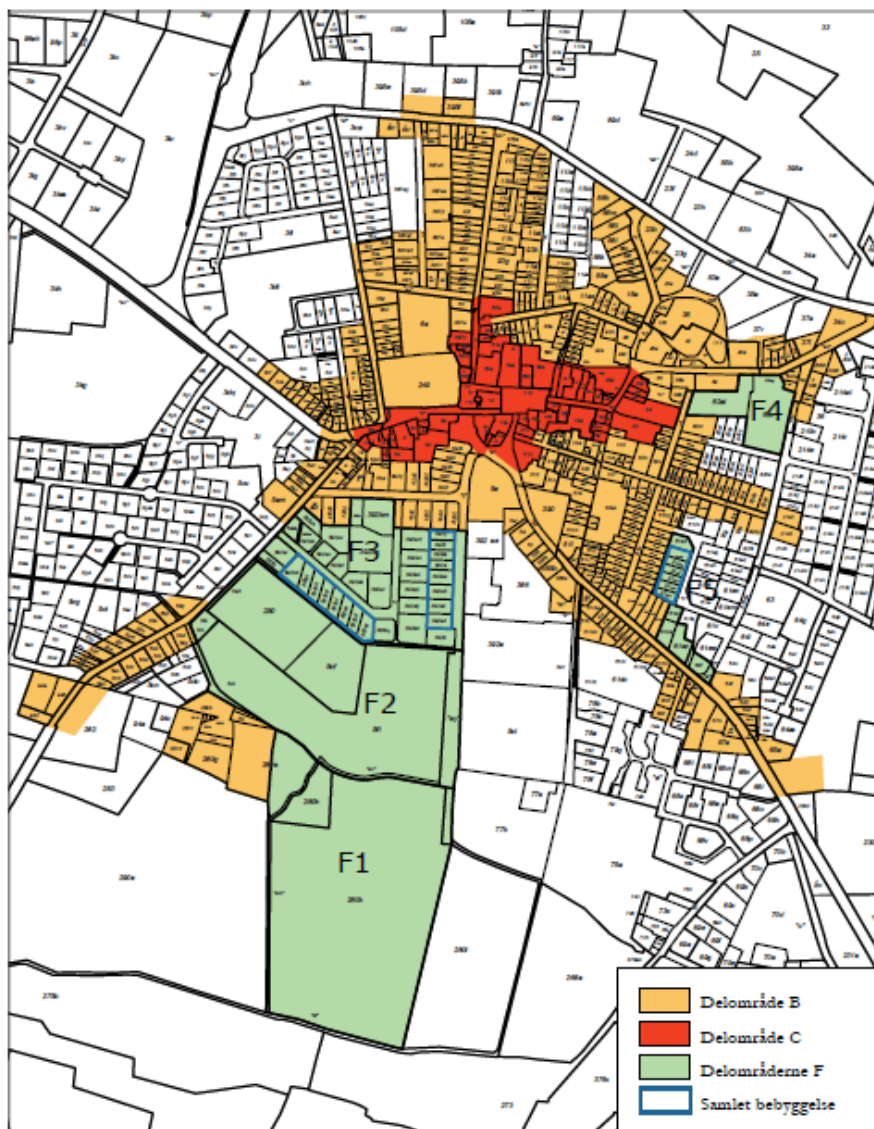


Aakirkeby, 1930'erne.

Wikipedia viser, at næringsvejene i 1930'erne forholdte sig sådan:

Næringsveje ^[15]	Landbrug m.v.	Håndværk, industri	Handel og omsætning	Transport	Immateriel virksomhed	Hus- gerning	Ude af erhverv	Uangivet	I alt
Aakirkeby købstad	288	438	207	58	95	132	254	31	1.503
Kannikegaard	7	95	13	24	8	22	53	3	225
Aakirkeby med forstæder	295	533	220	82	103	154	307	34	1.728

Desværre, over de sidste 60 år, er det arkitektoniske særkende ikke helt blevet bevaret. For eksempel, måtte to store gårde ved torvet vige for rutebiler og en parkeringsplads, og andre særlige huse overgav deres plads til bankvirksomheder. De senere årtier har det fortrinsvis været mindre om- og tilbygninger af varierende kvalitet, der er pågået i bycenteret, men trods det, må bykernen betegnes som forholdsvis uspoleret.



I 2002 fik øens 5 tidligere kommuner og Bornholms Amt i samarbejde med Kulturarvsstyrelsen kortlagt en stor del af øens bygninger og bymiljøer. I den bevarende lokalplan for Aakirkeby, ses der, at byen stadig besidder adskillige bevaringsområder, farvelagt i kortet ovenfor, som der med fordel skal tages hensyn til i forbindelse med planlægnings- og byggetiltag.

Mange af byens bygninger er nu i brug til andre formål, end oprindeligt. Det gamle bibliotek, f.x., havde hus i den gamle Brugsforening. Noget af det mest iøjnefaldende nybyggeri i Aakirkeby er BornholmsNatur, Henning Larsens kunststykke af granit og glas, som relaterer sig så specifikt til dets placering i landskabet.

Aakirkeby er fortsat nærmeste handelsby for et større opland på Sydbornholm, og de omkringliggende jorde stadig blandt de mest frugtbare på øen.

BILAG: INDKOMNE IDEER OG FORSLAG // 2018

Borgerne ønsker et særligt fokus på:

- Etablering af en ny, spændende bymidte med et vandelement og et fleksibelt torv
- Bymidten, som skal styrkes omkring *Torvet*, hvor der skal være skiftende aktiviteter for alle aldre
- Etablering af grønne områder/oaser/rumforløb inde i byen med en mangfoldighed af blomster m.v. og mulighed for rekreative aktiviteter
- Attraktive og varierede bomiljøer for både unge og ældre, inklusiv ollekoller/senior bofællesskaber, ungdomsboliger og en øko-landsby
- Etablering af et medborgerhus, med plads til kulturaktiviteter, som kan kendetegne byen
- Nedrivning eller aktivering af tomme/ikke-vedligeholdte bygninger og huse
- Arkitektonisk kvalitet
- Etablering af forskellige legepladser, f.x. en trafiklegeplads, samt andre aktiviteter for børn
- Trafiksanering
- Grønt byggeri og klimasikring
- Indretning af multifunktionelle opholdsrum for børn og voksne
- En videreudvikling af turismetilbud og især cykelturisme
- Nye anlæg for udendørsaktiviteter
- *Byskovens* anvendelse og udvikling
- En fortsat formidling af natur- og kulturhistoriske interesser, som supplerer *Naturbornholm* og *Linier i Landskabet*, evt. med traktortog i turistsæson til og gennem *Almindingen*
- Aakirkeby som cyklernes by, med cykelparkeringsplads, gode cykelveje, evt. ud til kysten, samt etablering af cykelbaner og trafiklegeplads
- Tiltag, som understøtter iværksætteri, f.x. office-sharing i bymidten

Der er også udtrykt mange visioner med udgangspunkt i det stedbundne:

- Aakirkeby skal samle folk af forskellige aldre til diverse aktiviteter, hvor bl.a. *Aakirkeby-Hallerne* kunne være et aktiv, med et bredere spektrum af tilbud som sportscenter/multihal/aktivitetscentrum (e-sport, squash, parkour, helårsskøjtebane, skaterpark, svømmehal, legeplads og træningsredskaber samt behandlingstilbud)
- Med *Naturbornholm* som forbillede, kunne der satses på kvalitetsbyggeri med et iøjnefaldende arkitektonisk udtryk og af bæredygtige materialer. Ønsket er at tænke stort, f.x. organiske former som ved Gaudi eller Hundertwasser, tilpasset landskab og kultur, som ved Zumthör, eller udformet af BIG
- *BAF tårnet* får nyt liv som udsigts- og klatretårn eller studiolejligheder med udsigt
- Eventspace eller ungdomsmiljø med musikværksteder etableres i *den gamle brandstation*, *vandtårn* og *badeanstalt*
- *Det gamle rådhus* skal tages i brug, ligesom *det gamle bibliotek*, *Baptistkirken*, *Jernbanegade 9* og *det gamle kommunekontor*. Både *kommunekontoret* og *det gamle bibliotek* kunne vige for grønne områder eller etablering af nye boliger eller renoveres og anvendes som medborgerhus
- Forhuset til *2'eren* nedrives og baghuset tilpasses forskellige kunst- og udstillingsaktiviteter --- og gårdhaven tages i brug

- Aakirkeby skal bindes sammen med den omkringliggende natur, f.x. gennem et stisystem med forskellige aktiviteter og pladser til ophold. Naturen skal trækkes ind i byen
- Der skal udvikles et nyt miljø på *Torvet*, som opmuntrer til ophold og aktiviteter både året og døgnet rundt. Nyindretningen kunne f.x. ske ved rumdannende træerækker, urbant inventar (kontra de eksisterende bord-bænke sæt, som flyttes til byens grønne områder), et multifunktionelt inventar, æstetisk dedikeret cykelparkering ("riller i belægningen"), et belysningsprogram og – ikke mindst – et vandelement, som binder bydele sammen
- *Smedetorvet* udvides inde på *Bibliotekspladsen* og møbleres med inventar til ophold og leg/spil/træning samt nye beplantningselementer og belysning. Havearealet bagved lokalarkivet inkorporeres i det nye anlæg. Biblioteksmuren friskes op – ligeledes facaden ud til vejen. Det opstribede vejareal uden for pladsen omdannes til beplantningsbede
- *Den gamle brandstation-Vandtårnet-Badeanstalten* tænkes ibrugtaget som aktivitetshuse og -område for især unge, evt. i forbindelse med musik- og øvelokaler. En udendørsscene kunne opstilles til sommerkoncerter – og der kunne også opstilles opholds- og træningsinventar, f.x. til parkour eller cross fit
- Udearealet ved *Den gamle brandstation* indrettes til park, evt. med legeplads. Plankeværket nedtages
- *Skt. Jørgens Plads* synliggøres og opgraderes med en bedre legeplads
- Der udarbejdes planteplan for *Rie's hjørne*
- *Jernbanegade* (den øverste del) bliver et nyt kvarter, med pop-up butikker, medborgerhus i *den gamle sparekasse*, have/park (*kommunekontoret* nedrives og der skabes sammenhæng med *kirken*) og lejligheder eller ældrevenlige boliger. *Sparmuren* udsmykkes
- *Grillen* på torvet forskønnes
- Der ønskes en "rigtig" park i byen, som eventuelt kunne anlægges ved at fjerne *det gamle kommunekontor*
- Der opsættes skilte, som skaber overblik over parkering og hvor der findes toiletter

Der er ønsker om, at der etableres:

- Flere spisesteder, evt. som mobile enheder eller popup i velegnede tomme lokaler, eller en spisehal a la torvehallen
- Hælebar og andre pop-up butikker med skiftende indhold
- Naturlegepladser og/eller trafiklegeplads
- Skaterbane
- Træningsforløb, som strækker sig gennem byen og ud i landsabet
- Svømmehal
- Et vandland/spa/behandlingstilbud

I forhold til trafikplanen, er der en række konkrete forslag:

- Ensretning langs *Torvet*, ned ad *Eskildsgade* og *Doktorbakken* (gælder ikke cyklistere) eller kun *Eskildsgade*, hvorved *Svanekegade*, *Bibliotekspladsen*, *Damgade* og *Jernbanegade* aflaster *Eskildsgade*
- *Eskildsgade* som sivegade. Fortovene nedlægges
- P-pladserne på *Eskildsgade* nedlægges og handicap-parkering, handicap-adgang og medicinlevering etableres bagved apoteket

- Mere effektiv skiltning af parkeringsmuligheder
- Ensretning af *Østergade* – evt. i hver sin retning fra Smedegade- bl.a. for at løse trængslen ved Davids Skolen
- Opladestationer til elbiler ved *Torvet og Hallerne*
- Cykelparkeringsplads placeres centralt
- Motorcykelparkering etableres ved *Aa Kirke*
- Der opsættes byportaler ved samtlige indfaldsveje
- Hele vejnet indenfor *omfartsvejen*, hen til *Haregade* og *Elmevejskvarteret* omlægges til 30 og 40 km-zone
- *Eskildsgade* anlægges på de bløde trafikants præmisser, evt. uden fortov, med en hævet og kørestolsvenlige belægning
- Gadespejl ved *Østergade/Nybyvej*
- Bedre oversigts- og drejeforhold ved *Eskildsgade/Østergade*
- En bedre og kønnere markering af krydset ved *det gamle bibliotek*
- Ledelinier fra plejecentret *Aabo* til *Torvet*, så de ældre bedre kan finde vej

Et konkret og værdiskabende projekt, som vil kunne realiseres ved indretning af *Torvet*:

- Et vandelement, som binder byen visuelt og oplevelsesmæssigt sammen. Keld Dale og Søren Wolff har foreslået følgende:



Da Aakirkeby fejrede købstadsjubiléum for ca. 25 år siden fik man et bornholmskort, fremstillet i forskellige bornholmske granitarter foræret. Det er nedlagt på Torvet overfor den tidligere tebutik.

Med det som udgangspunkt kunne vi forestille os, at dér, hvor Aakirkeby er afmærket på kortet, bores et hul for at give plads til et mindre springvand, hvis vand skal spredes udover det bornholmske kort. Denne befugtning vil indebære, at granitterne fremtræder endnu smukkere end i dag, og rundt om kortet er forslaget, at man laver en rende, hvor vandet kan opsamles.

Vores tanke er endvidere, at vandet pumpes op via et rør fra Præstedammen, og efter at det har fugtet Bornholmskortet sendes det tilbage i en rende til dammen, dog således at renden kun er synlig på det område, der befinder sig fra kortet via smøgen mellem Imerco og Tingeling til Smedegade, hvorefter tilbageføringen sker i et skjult rør.

Udover, at det vil være en ny attraktion og en forskønnelse af vores i forvejen hyggelige torv, vil det kunne bidrage til at forbedre vandkvaliteten i Præstedammen, når der kommer cirkulation i vandet.

Med ovenstående projekt som udgangspunkt, kunne man evt. også hægte Doktordammen og Kirkekilden på.

Der er fælles visioner om byens boformer:

- Seniorbofællesskaber udvikles som små andelsboliger, med fælles gæstehus, fælleshus, værksteder, drivhus, køkkenhaver m.v. Der arbejdes med zoner, fra offentlig til privat, således at hver beboer har privathave. Reference: projekt i Valby
- Seniorbofællesskaber kan integreres i både nye byudviklingsprojekter og i eksisterende rammer
- Økolandsby med både ejer-, andels- og almennyttige boliger etableres i landzone for alle aldre. Seniorbofællesskabet kan evt. integreres her
- *Kommunekonoret/Ravnsgade* anvendes til ældrevenlige boliger i stuen og ungdomsboliger på første sal
- Ældrevenlige boliger i 1 plan bygges på *biblioteksgrunden*, med et grønt område på vestsiden
- Studiolejligheder etableres i *BAF tårnet*
- Almennyttige boliger etableres på den ubebyggede mark ved *Bæverparken*, øst for fodboldbanerne (tæt på natur)
- Ollekolle etableres enten ved *Bæverparken* (veletableret kvarter tæt på Sdr. Byskov), ved siden af *cirkelhusene* (gode indkøbsmuligheder, tæt på skov) eller på de ubebyggede parceller ved *Violvej* (god udsigt)
- Der etableres passende ungdomsboliger for at fastholde det yngre segment i byen. Evt. i nærheden af de nyetablerede ungdomsaktiviteter
- Et samarbejde med øens boligselskaber kan resultere i flere almennyttige boliger i byen

Der ønskes et bredt spektrum af rekreative tilbud, som kommer til at kendetegne Aakirkeby:

- Etablering af en multihal/idrætscenter til alle aldre og med et stort spektrum af aktiviteter, indeholdende fysioterapi og wellness, evt. som et konference- og sportscenter (det sociale dimension vægtes her såvel som brandingpotentialet)
- En svømmehal til skole- og motionssvømning ved *Aakirkeby-Hallerne*; især ønskes et opvarmet bassin til genoptræning og babysvømning. Projektet vil bl.a. spare tid og penge ift. skolesvømning, og supplere øens andre varmtvandsbassiner, som enten er fuldt booket og/eller ikke bæredygtige. Svømmehallen kan være en del af et bæredygtigt vandland og wellnesstilbud/spa, som tiltrækker folk fra hele øen såvel som turister. Behandlingslokaler indrettes til fysioterapi, fodterapeut osv. Svømmehallen/vandlandet projekteres af en kendt arkitekt som en del af byens branding (jfr. *Naturbornholm*). Et vandland, som kunne indgå i et konferencecenter spiller sammen med *Kanns og Dam på Bakken*, og kunne blive en del af et samlet turisme tiltag. Hvis Aakirkeby ikke ligger ved vandet, må vandet komme til Aakirkeby!
- Projektet i *Sdr. Byskov* realiseres med bålhytter, bålplads, naturlegeplads, toilet og skraldestativer. Projekt er udarbejdet
- Shelters i *Sdr. Byskov*
- En oplevelsessti mellem *Sdr. Byskov* og *Hans Rømers Skole* anlægges. Oplevelserne taler til sanser, formidler stedernes karakter og aktiverer vandreren. Heri indtænkes både tilgængelighed og at tilbuddet kan deles på alle niveauer
- Der investeres i et "turisttog" (dolly train) til formidling af Midtbornholms natur, geologi og geografi; turen afgår fra Aakirkeby og gennem *Almindingen* til *Ekkodalen*, *Rytterknægten* mv.
- Legepladsrenovering ved *Urtehaven*
- Der anlægges nye legepladser/legeforløb for området mellem *Nygade* og *Østerled*
- Der indrettes en stor trafiklegeplads

- Bagved *multibanen* anlægges der helårsskøjtehal og skaterbane
- Det store parkeringsområde ved *Bibliotekspladsen* og den gamle *brandstation* indrettes til parkour-, streetbasket- og skatepark, evt. med midlertidige elementer
- I *Kannikeskoven* anlægges skibakke, BMX bane og/eller naturlegeplads/legesti
- Der anlægges blomstrende sansehaver og sansestier ved *Hans Rømer Skole* og *Plejecentret Aabo*
- Der anlægges skolehaver ved marken overfor *Hallernes* fodboldbaner, nord for *Naturbornholm* (området er udlagt til fremtidig kirkegård)
- Der anlægges bio-diverse parker
- Mere natur i byen: mere synligt vand, mere beplantning, flere træer mv., evt. som sammenhængende elementer i flere områder
- Et projekt, som skaber rammer for børns kontakt med levende dyr i en pædagogisk og social sammenhæng, som udvikler børns sociale og personlige kompetencer og som har en faglig sigt, realiseres. Projektansøgning eksisterer
- Der anlægges multibane, fodboldbane og træningsredskaber ved *Hans Rømer Skolen*
- Flere legepladser med forskellige temaer: trafiklegeplads, naturlegeplads i *Sdr. Byskov* og/eller *Kannikeskoven*, indendørs legeplads(-land) for alle aldre
- Friluftsscene ved Baunehøj

✓ BILAG: INDKOMNE IDEER OG FORSLAG // 2020-2021



- En analyse data bagved ordskyen ovenfor peger på, at borgerne især ønsker at satse på nye og flere faciliteter til idræt og leg, etablering af et medborgerhus og nye naturområder indeholdende relevante aktiviteter, inkl. indretning af en hundelufferplads og en naturlegeplads
- Større inddragelse af børn og unge
- Et dedikeret areal til byens unge mennesker
- Indretning af skolenære naturarealer i samarbejde med skolen