



STRATEGI FOR UDVIKLING AF NEXØ



2018

INDHOLD

1	INDLEDNING OG BAGGRUND	3
2	PROCES OG METODE	4
3	UDFORDRINGER OG POTENTIALER	6
4	ARBEJDSGRUPPENS PRIORITERINGER	7
	UDVIKLING AF EN OPDATERET BYUDVIKLINGSPLAN	7
	KONKRETE PROJEKTER	8
	SAMARBEJDE OM DRIFTSOPGAVER	12
5	PROCES OG PROJEKTORGANISERING FOR DET VIDERE ARBEJDE	13
6	BILAG	15
	BILAG 1: MEDLEMMER AF ARBEJDS- OG STYREGRUPPE	15
	BILAG 2: TIDS-OG PROCESPLAN	15
	BILAG 3: IDEKATALOG FRA ÅBEN BORGERINDDRAGELSE	16
	BILAG 4: BILLEDER FRA NEXØ IDEKONTOR	19



Oversigtskort Nexø

1 INDLEDNING OG BAGGRUND

I kommunalbestyrelsens "Aftale om budget for 2018" blev der afsat 75.000 kr. til igangsættelse af en proces for udvikling af Nexø. Anledningen til kommunalbestyrelsens aftale var en fremlæggelse af projektet "Nexø mole" fra Nexø Havn og et stort ønske fra borgere og erhverv om en styret og fokuseret udvikling af Nexø.

Processen bygger videre på "Udviklingsplan Nexø Havn og By", som blev vedtaget af kommunalbestyrelsen den 27. august 2009. Udviklingsplanen slår bl.a. fast, at havne og bymidten "... omfatter nogle af Nexøs mest attraktive arealer - arealer, der er enestående på Bornholm. Der er en forståelse for, at disse arealer skal behandles i overensstemmelse med deres værdi og til gavn for hele byens og øens fremtid. Udviklingen i Nexø havn og bymidte berører mange mennesker og virksomheder både i og uden for Nexø."

Arbejdsgruppen vurderer, at "Udviklingsplan Nexø Havn og By" fortsat har en lang række planmæssige kvaliteter, som gør den til et solidt udgangspunkt for en nutidig helhedsplan for Nexø.

Arbejdsgruppen har også taget afsæt i Kommuneplan 2013, som i forhold til udviklingsplanen fra 2009 afspejler den erhvervmæssige forandring på særligt havnen: "Nexø har gode muligheder med den beliggenhed havnen har i forhold til byen, og den situation,

man befinder sig i, efter mange års nedgang i fiskeriet, med omfattende arealer og infrastruktur. Havneområdet omfatter nogle af byens mest attraktive arealer - arealer, der er enestående på Bornholm. Der er en forståelse for, at disse arealer skal behandles i overensstemmelse med deres værdi og til gavn for hele byens og øens fremtid. Dette kræver langsigtet politisk strategi, hvor diverse tiltag herunder lokalplaner bør udvikles i overensstemmelse med de overordnede visioner. Kommunalbestyrelsen vedtog i 2009 en udviklingsplan for Nexø havn og by. Nexø havn skal fortsat fungere som betydningsfuld fiskeri-, erhvervs- og trafikhavn i Østersøen. Bynære arealer, der ikke længere anvendes til havnerelaterede formål, byomdannes og anvendes f.eks. til attraktive boligområder, liberalt erhverv, kultur- og fritidsinstitutioner, rekreative områder mm. jf. Udviklingsplan for Nexø Havn og By."

Herudover fastslår kommuneplanen tillige Nexøs betydning som handels- og servicecenter: "Nexøs udviklingsmuligheder hænger sammen med byens historisk betingede funktion som handels- og servicecenter. Byen rummer et stort udbud af dagligvare- og udvalgsvarerforretninger, som tiltrækker kunder fra hele det østlige Bornholm. Udviklingen i byen kan medvirke til, at der sikres et større udbud af arbejdspladser, detailhandel, og offentlig og privat service for omkringliggende mindre byer og landområder."

2 PROCES OG METODE

Det aktuelle arbejde med at skabe en strategi for udvikling af Nexø har som noget nyt udgangspunkt i, at de relevante aktører i Nexø har sat sig sammen for i fællesskab at blive enige om, hvilke udviklings-tiltag som skal prioriteres. Arbejdsprocessen blev sat i gang ved et møde med interessenter for Nexø og Nexø Havn den 10. oktober 2017. Processen bestod i, at en arbejdsgruppe bestående af repræsentanter fra Østtinget, Erhvervsgruppe Øst, Østbornholms Turistforening, Nexø Borgerforening, Nexø Havn A/S og kommunens administration gennem en møderække i oktober, november, december 2017 og januar 2018 har arbejdet på et oplæg til en strategi med ønsker til udviklingen af Nexø. Strategien fra arbejdsgruppen forelægges styregruppen på et møde den 6/2 2018 med henblik på at aftale en proces frem mod konkrete

initiativer. Se medlemmer af arbejds- og styregruppe i bilag 1, samt tids- og procesplan i bilag 2.

Arbejdsgruppens arbejde i november, december og januar har bestået i afholdelse af en række arbejdsgruppemøder med hvert sit fokus på Nexøs udvikling. Der blev gået metodisk til værks således at første møde havde fokus på havnen, andet møde havde fokus på Nexø bymidte, hvor der blev drøftet projekter og prioriteret ønsker og ligeledes et tredje møde med fokus på Nexø boligby, hvor der blev drøftet projekter og prioriteret ønsker. Alle ønskerne er samlet i nærværende notat. Arbejdsgruppen har i hele processen ønsket at have et stort fokus på kommunikation og formidling af selve processen og mødernes indhold.



Plancher til Nexø Idekontor

Plancherne herunder er alle lavet til Idekontoret, og blev brugt i forbindelse med åbningsdagene for borgerne.



Efter hvert arbejdsgruppemøde er der sendt referat og pressemeddelelser ud med pointer fra møderne, således at beslutningstagere, presse og borgere har haft mulighed for at følge processen så tæt som muligt.

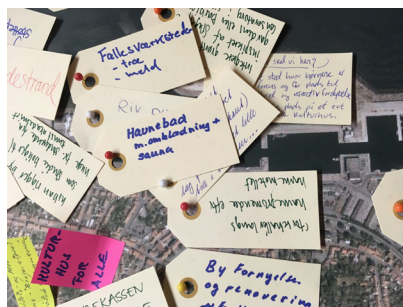
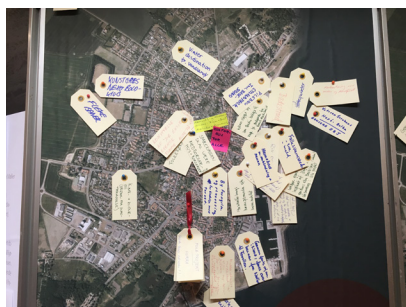
Det blev i arbejdsgruppen besluttet at oprette et idékontor, hvor borgere kunne komme og bidrage til processen. Det er en ny form for borgerinddragelse som alternativ til traditionelle borgermøder. Idékonto- ret har holdt åbent den 15/1 og 22/1, hvor borgere kunne komme med idéer og input til Nexøs udvikling, se arbejdsgruppens arbejde på plancher og kort over Nexø samt tale med medlemmerne af arbejdsgrup- pen og kommunens administration. Inddragelses- møderne var en stor succes med stort fremmøde, og borgerne har reageret positivt på, at kunne blive hørt

og give deres meninger til kende på en uformel og hyggelig måde. Nye og gamle idéer blev diskuteret, og det har givet arbejdsgruppen nye perspektiver og idéer samt nuanceret gruppens blik på udviklingen af Nexø. Der er et stort ønske om at idékontoret som princip fortsætter og kan danne en fysisk base for ud- viklingen af Nexø i den videre proces.

Arbejdsgruppeprocessen er et godt eksempel på en bred og unik form for samskabelse om byens udvikling. Over en forholdsvis kort tidsmæssig periode er det lykkedes at skabe et fælles grundlag blandt byens interessenter og borgere om byens udvikling. Det bobler af initiativer og lokale ildsjæle i Nexø. Alle in- put til udviklingen af byen er medtaget som bilag 3 til denne strategi.



Nexø Idekontor
Billeder fra åbningsdagene



3 UDFORDRINGER OG POTENTIALER

På baggrund af arbejdsgruppemøderne og med udgangspunkt i udviklingsplanen fra 2009 gives følgende overblik over udfordringer og potentialer i Nexø:

- Stort potentiale i at udvikle Nexø Havns nordlige område med Nexø Mole projekt som kan blive en driver for udviklingen i hele Nexø ved at udvikle havneområdet til rekreativt og funktionelt område.
- Sammenhæng mellem bymidte og havn. Der er potentiale i at placere kommunale funktioner sammen med aktiviteterne på havnen. Nogle få grupperinger, specielt blandt byens ældre, finder, at havnen ligger langt fra byens centrum. Det skal løses hvor dan havnen og byen, både fysisk og mentalt bringes tættere på hinanden og sammenhængen i byen skabes.
- Udfordring i tomme boliger på Torvet og byens detailhandel, potentiale i at fastholde detailhandel i bymidten og skabe liv på Torvet og aktivere de tomme bygninger.
- Trafikmæssige udfordringer og udfordringer med parkering. Sdr landevej er på nuværende tidspunkt en barriere i forbindelsen mellem bymidten og havnen, hvor biler kører igennem byen i høj fart. En trafikdæmpning af vejen samt omlægning til fx shared space 30 km zone mv. kan hjælpe på sammenhængen mellem havn og by.
- Nexøs tilflytning har de sidste mange år stået stille, der er nu stigende tilflytning til Bornholm generelt og efterspørgsel efter boliger. Der er stort potentiale i at udnytte Nexøs attraktive placering langs kysten. Der er attraktive udviklingsområder til boliger i Nexø.
- Turisme. Det er en udfordring at besøgende i Nexø kun stopper for at handle ind, der er mangel på overnatningsmuligheder og tilbud til turister. Derfor er der et stort potentiale i at udvikle en vision og en handlingsplan for turismen i Nexø.

4 ARBEJDSGRUPPENS PRIORITERINGER

På baggrund af identifikationen af de ovenstående udfordringer har arbejdsgruppen i fællesskab prioriteret en række tiltag til Nexøs udvikling. Tiltagene er delt op i tre typer:

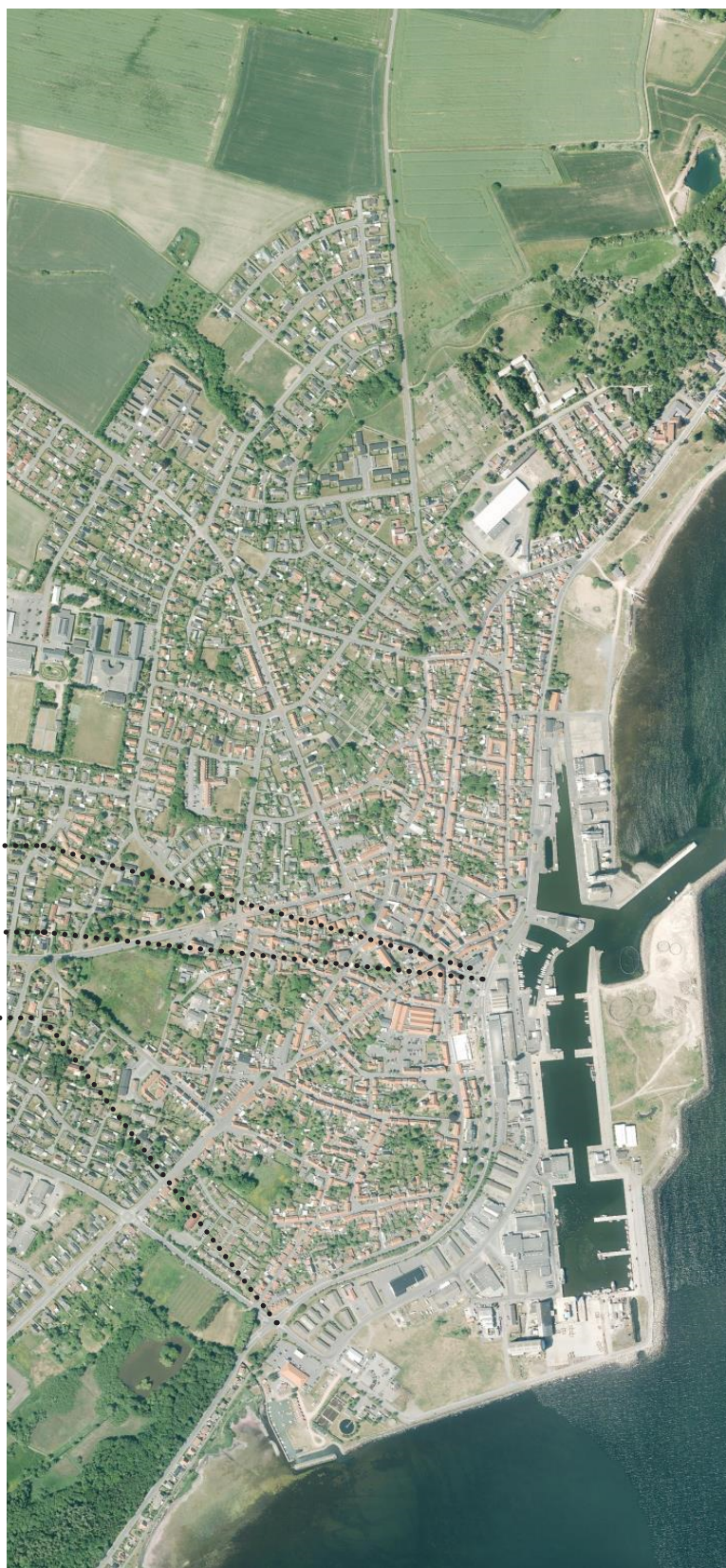
- 1) Udvikling af en opdateret byudviklingsplan med særligt fokus på trafik og forbindelser,
- 2) 6 konkrete udviklingsprojekter,
- 3) En plan for samarbejde om driftsopgaver i Nexø.

[4.1] UDVIKLING AF EN OPDATERET BYUDVIKLINGSPLAN

Byudviklingsplanen, som skal bygge videre på den eksisterende byudviklingsplan fra 2009, skal fungere som samlende ramme for de mange forskellige udviklingstiltag i Nexø. I opdateringen anbefaler arbejdsgruppen, at der særligt bliver sat fokus på:

- Sammenhæng ml bymidte og havn
- Trafikdæmpning af Sdr. Landevej
- Rundkørsel ved Netto
- Ny parkeringsstrategi med fokus på at samle bymidten og frigøre arealer til parkeringspladser i baggårde og lign. udenom bymidten men med nærhed til funktioner både i bymidte og på havnen
- Ønske om kommunale/statslige/private arbejdspladser i Nexø.

Bornholms Regionskommune har hovedansvaret for at få udviklet en opdateret byudviklingsplan.



[4.2] KONKRETE PROJEKTER

Arbejdsgruppen har indenfor tre geografiske områder udpeget en række projekter, som de anbefaler, at der bliver arbejdet videre med. Hvert projekt har sin egen

organisering, som bestemmes af, hvem der har interesser i det konkrete projekt. De tre geografiske områder er: a. Nexø Havn, b. Bymidten og c. Boligbyen.

Projekter på Nexø Havn:

Moleprojekt med hotel, restaurant, markedshal, borgerservice og bibliotek

Ide: Moleprojektet skal åbne byen op mod havnen og skabe et nyt mødested for både turister og borgere.

Overvejelser: Moleprojektet kan blive "driver" for byens udvikling og således være med til at igangsætte en positiv udvikling for Nexø. I borgerinddragelsen har en række borgere ytret bekymring for, at borgerservice og bibliotek flyttes til havnen. Der skal arbejdes ambitiøst med forbindelsen mellem bymidten og havnen både i forhold til det fysiske og mentale lag. Kommunalbestyrelsen skal i foråret 2018 tage stilling til, hvorvidt man ønsker at flytte bibliotek/borgerservice ind som en del af Moleprojektet.

Ansvarlige: *Nexø Havn A/S, Bornholms Regionskommune, private investorer, arbejdsgruppe*

HAVNEN

Kulturhus indeholdende mødelokaler for foreningslivet, teater- og koncertsal gerne med fælles faciliteter med bibliotek og borgerservice (synergieffekt).

Ide: Nexø mangler et moderne attraktiv samlingssted for kulturlivet bredt. Der eksisterer en bygning på 630 m² til formålet bag markedshal og kommende bibliotek/borgerservice. Placeringen vil skabe et naturligt og mangfoldigt være-/fritidssted for fremtidens beboere på Østlandet og dets turister.

Overvejelser: Bygningen hvori Kulturhuset indtænkes eksisterer kun som råhus. Bygningen vil kræve nogen istandsættelse. Sammenhængen med den øvrige byfornyelse i området forventes udgiften at kunne støttes i stor grad af fonde.

Ansvarlige: *Østtinget*

HAVNEN



Røgede Sild fra Nexø Røgeri



Skippertorvet

Turisme – vision og handlingsplan for turismen i Nexø

Ide: Nexø har brug for at få styrket byens identitet og fortælling. Byen har en rig kulturhistorie og gemmer på muligheder og steder i bl.a. naturområderne omkring Nexø som med fordel kunne gøres tilgængelige og blive fortalt og vist frem

Overvejelser: Overnatningsmuligheder for turister i havnen giver muligheder vil give mulighed for at opleve det autentiske havne- og fiskerimiljø som er en stor del af Nexøs historie. Der eksisterer allerede en arbejdsgruppe som arbejder med Nexøs Turistpotentiale. Der er også visioner om et oplevelsesbaseret Østersøcenter som helårsattraktion til Nexø, der vil kunne tiltrække turister og besøgende fra hele øen.

Ansvarlige: Østbornholms Turistforening, Destination Bornholm

HAVNEN

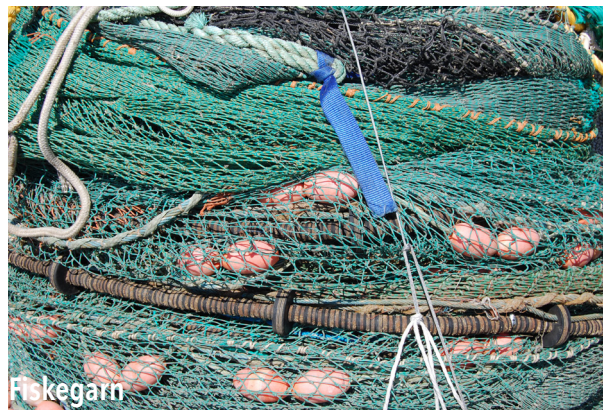
Strand – og havnepromenade som vil forøge aktivitetsmulighederne for byens borgere, turister samt familier, der bor i den nye bebyggelse på Nordfiletgrunden eller besøger "Legeland" og hotel.

Ide: På kystlinien fra Nexø havneindløb og nordpå til Nexø Kajakklub etableres en "forkastning" ude i havet som skaber et stille opholdsområde bag forkastningen. Dette vil skabe muligheder for sandstrand i mindre målestok, badefaciliteter til såvel sommer som vinterbadning, kajak og optimistjollesejls. Der skabes et naturligt stiforløb langs kysten til hotellet og tilbage langs kajanlæggene i inderhavnen.

Overvejelser: Kystdirektoratet skal inddrages. Forkastningen skal ligge på relativt lavt vand (1,00 - 1,50 m) og være ca 600 m lang. Omkostninger skønnes p.g.a. den lave vandstand at være relativt beskedne.

Ansvarlige: Bornholms Regionskommune, Nexø Havn A/S, privat investor på Nordfiletgrunden og Østtinget

HAVNEN



Projekter I Bymidten:

Strategi for **detailhandel**

Ide: Arbejdsgruppen anbefaler at de tomme bygninger omkring Nexø torv forbliver detailhandel, da det vil give mere liv på torvet og gøre Nexø mere attraktiv som handelsby med mange special butikker. Nordea bygningen kunne bruges som et mini -butikscenter med 2-3 butikker med større butiksvinduer ud mod torvet/ Strandgade.

Overvejelser: Der er store parkerings muligheder bag Nordea/ det gamle posthus, og det vil være en fordel for byen, hvis der bliver åbnet mere op mellem bygningerne til disse parkeringspladser.

Det anbefales også, at torvet forbliver åbent på nær 2 måneder om sommeren for på den måde og skabe trafik på den anden side af torvet så man kan komme rundt i byen til de erhvervsdrivende i den ende af byen.

Ansvarlige: *Erhvervsgruppe Øst, ejere af bygningerne på Torvet*

BYMIDTTE



Den Gamle Havn



Fiskekutter

Projekter i Boligbyen:

Tilflytning til Nexø – nye boligprojekter

Ide: Der mangler nye typer af boliger for at skaffe tilflyttere til Nexø. Et bofællesskab for fx seniorer vil kunne frigøre attraktive parcelhuse og påvirke beboersammensætningen. Der er generelt en positiv udvikling i tilflytningen til Bornholm og til kysten på Bornholm. Tal viser at 60 % af Bornholms befolkning bosætter sig 1 – 3 km fra kysten. Nexø ligger attraktivt ved kysten og har stort potentiale for at tiltrække tilflyttere. Der er attraktive boliggrunde omkring byen. Det nordlige havneareal, Nordfiletgrunden, er solgt til en privat investor, og der er et kommunalt ejet areal på bakken ved Ibskervej, hvor udsigten udover byen og havet er fantastisk.

Overvejelser: Nexø Centrum er efterhånden tæt udbygget, og der er ikke mange muligheder tilbage for at omdanne eller udbygge med nye boliger i det område. Der findes ledige byggegrunde i yderligt beliggende parcelhuskvarterer som Homannegård, men interessen for den type traditionelle parcelhusbyggegrunde har ikke været så stor de senere år. Der blev i tidligere planlægning, tilbage i firserne, arbejdet med en udbygning af byen mod nordvest i et område kaldet "Bakkebyen", hvor det er muligt at skabe attraktive byggegrunde med udsyn over byen og havet og med god adgang til nærliggende rekreative områder. Ar

bejdsgruppen vurderer nu, at der bør sættes fornyet fokus på "Bakkebyen" med henblik på at fremme den mulige attraktive udvidelse af Nexø bolig by fx med en model for kombineret senior/familieboliger som også kan give mulighed for at skabe udskiftning/udvikling i Nexøs boligsammensætning.

"Nordfiletgrunden" er udlagt til blandet byområde og kan derfor bebygges til helårsbolig- eller fritidsboligformål samt erhvervsformål. Boliger i lav bebyggelse med udsigts kiler ud mod vandet samt studieboliger og sammenhæng med strandpromenade og sandstrand må tages med i overvejelserne.

Ansvarlige: Bornholms Regionskommune, boligselskaber, private investorer, arbejdsgruppe

BOLIG-
BYEN

[4.3] SAMARBEJDE OM DRIFTSOPGAVER

Arbejdsgruppen anbefaler, at der udvikles en fælles driftsplan mellem kommunen, foreninger og borgere. Planen skal beskrive hvilke driftsopgaver der er i byen, og hvem som skal sikre, at opgaven bliver udført. Der kan bl.a. være fokus på småprojekter der kan

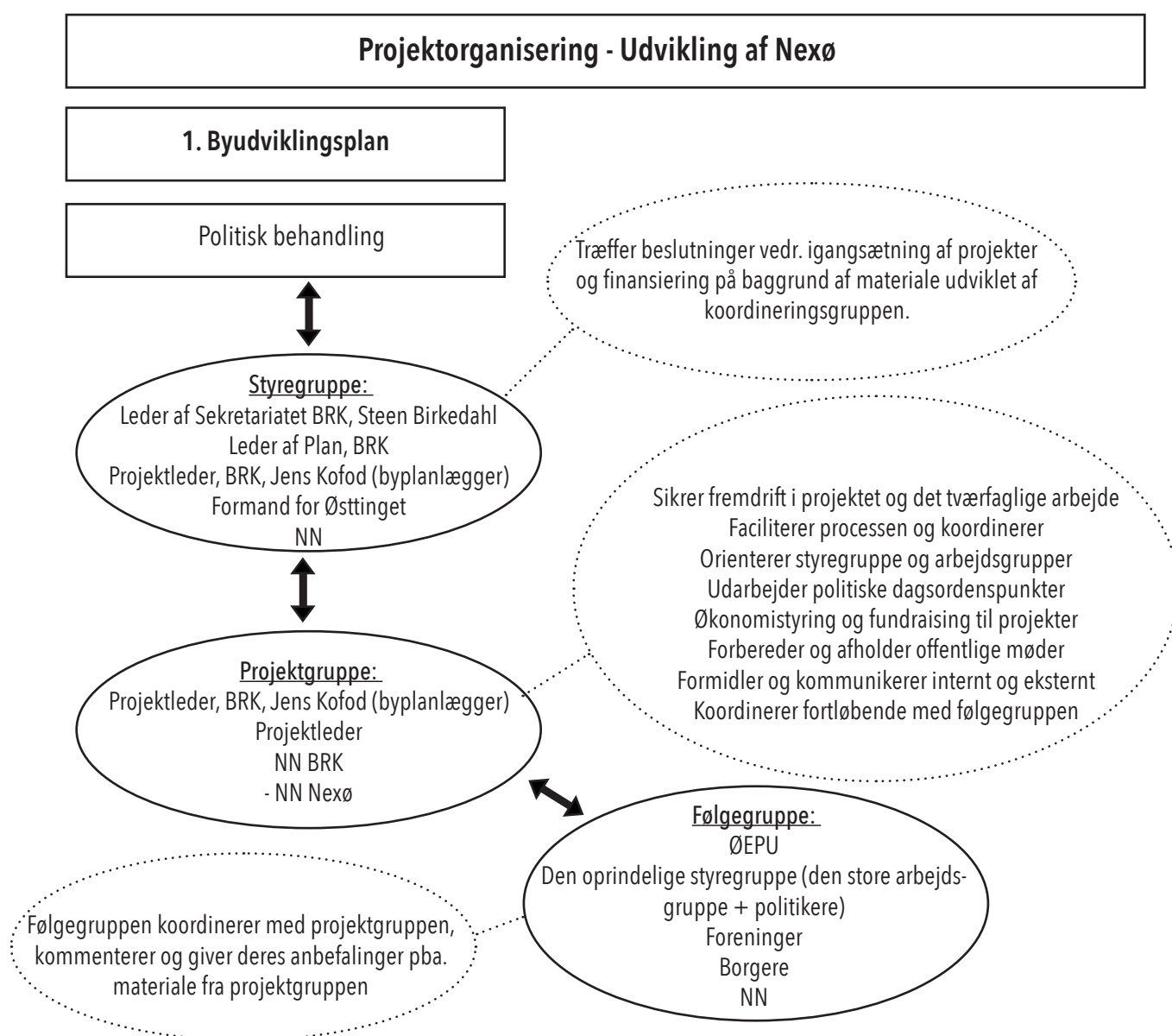
gennemføres med små midler, dag-til-dag opgaver, fx oprydning af steder, flytning/maling af bænke, plantekasser, udarbejdelse af vejvisere el. lign. Mange af de indkomne idéer fra de to åbne borgermøder kan iværksættes gennem driftsplanen.

5 PROCES OG PROJEKTORGANISERING FOR DET VIDERE ARBEJDE

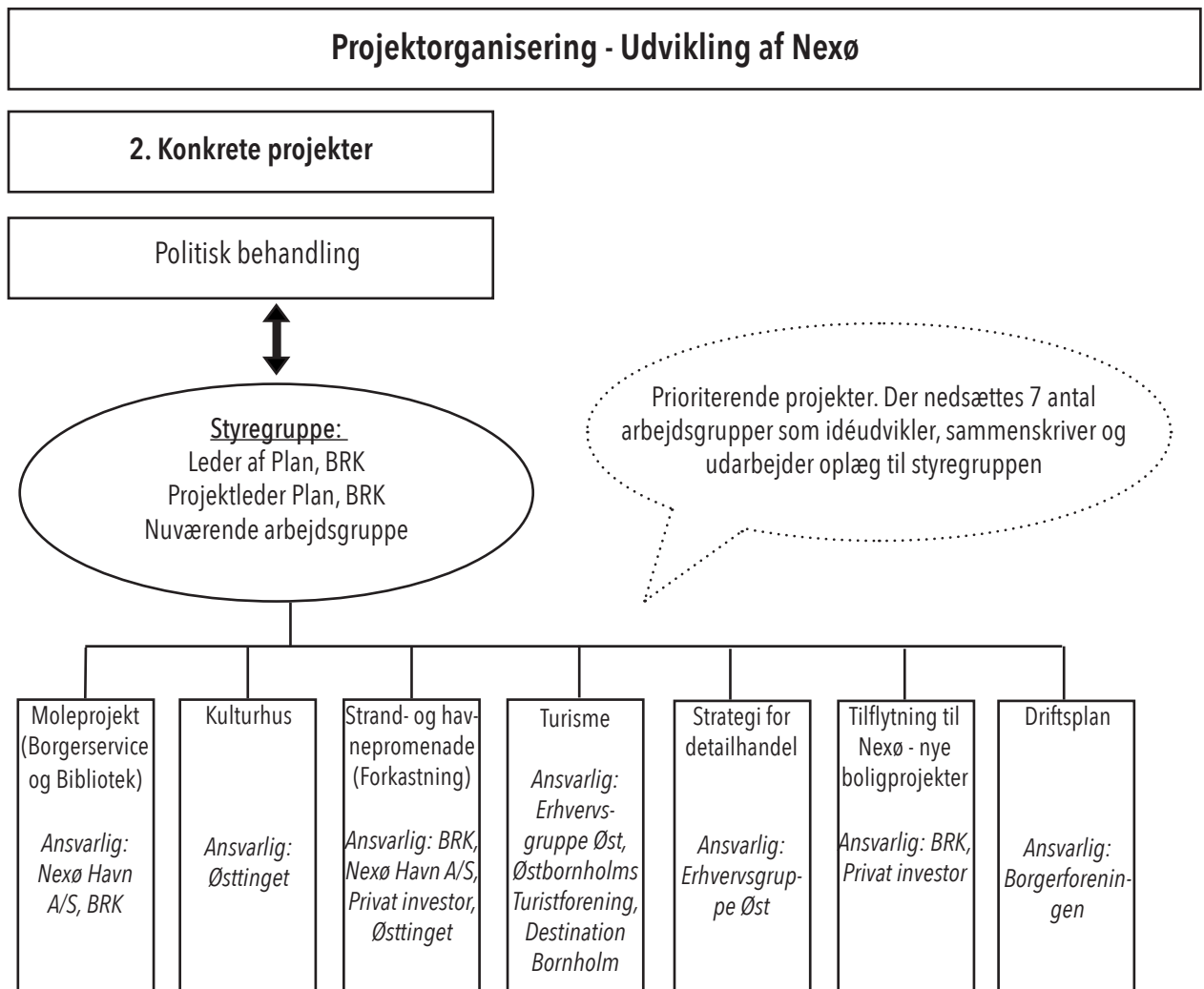
Der foreslås en projektorganisering omkring byudviklingsplanen som arbejder frem mod politisk behandling gennem en styregruppe bestående af leder af Plan, en byplanlægger og projektleder fra Plan og Formand for Østtinget samt en projektgruppe og en følgegruppe af politikere, foreninger og borgere i Nexø. Der foreslås ligeledes en projektorganisering omkring

de seks konkrete projekter med en styregruppe og 6 arbejdsgrupper.

Den nuværende arbejdsgruppe kan igangsætte processen omkring de 6 konkrete projekter, nedsætte relevante arbejdsgrupper og sørge for, at Idékontoret kan fortsætte som base for processen.



Projektorganisationsdiagram
Udvikling af Nexø - Byudviklingsplan



Projektorganisationsdiagram
Udvikling af Nexø - Konkrete projekter

6 BILAG

[6.1] Bilag 1: Medlemmer af arbejds- og styregruppe

Arbejdsgruppen består af:

Østtinget: Mogens Vibe (formand)

Erhvervsgruppe Øst: Niels Plum (formand), Martin Andersen (næstformand)

Østbornholms Turistforening: Kirstin Blomgren (formand)

Nexø Borgerforening: Jens Christian Kofoed (formand), Allan Møller (næstformand)

Nexø Havn A/S: Carsten Andersen (administrerende direktør)

Bornholms Regionskommune: Dorthe Møller Paulsen (projektleder), Jens Kofod (arkitekt), Henrik Eybye Nielsen (chefkonsulent)

Styregruppen består af:

Winni Grosbøll (borgmester), Peter Loft (kommunaldirektør), Maria Fromseier Kjærgaard (udvalgsformand for Job-, Udviklings- og Fritidsudvalget) Søren Schow, (formand, Nexø Havn A/S), Henrik Erichsen, (næstformand, Nexø Havn A/S), Carsten Andersen, (administrerende direktør, Nexø havn A/S) Steen Birkedal (sekretariatschef).

[6.2] Bilag 2: Tids-og procesplan

10. oktober 2017	Opstartsmøde mellem BRK og interessenter med henblik på drøftelse af rammen for proces og opgave samt nedsættelse af arbejdsgruppe. Dagsorden 1. Drøftelse af rammen for helhedsplan, proces og tidsplan 2. Nedsættelse af arbejdsgruppe
November/december 2017	Arbejdsgruppen arbejder
Januar 2018	
29. januar 2018	Gruppen mødes igen og samler op og drøfter hvordan vi får sat arbejdet i gang.

[6.3] Bilag 3: Idékatalog fra åben borgerinddragelse

Idékatalog

- Cykel-/gangbro over bassinet i den nordligste del af havnen
- Forkastning ved molen og Nordfilet
- Nordea: Medborgerhus, Posthus: Borgerservice
- Stort bibliotek
- Outdoor træningsredskaber i naturtræ
- Shelter ved roklubben
- Stisystemer skal bindes sammen igennem hele byen
- Vinterdesitination, fx vandland
- Hurra for havneprojektet
- Bibliotek på Torvet til at få liv i byen også om vinteren
- Kultur/musikhus
- Shelters ved roklub
- Svømmebad med akvarium
- Genetablere sti fra Nørremøllevej via Langedal til Klint
- Kunstgræsbaner og flere baner, Nexø boldklub
- Skøjtebane/soppebassin på molen ved Værftet
- Kulturhus for alle
- Aktivitets - og medborgerhus - brugerstyret
- Havnebad med omklædning og sauna
- Gennemfartsvejen føres over havnen fra Netto til Forellen
- Politistation museum
- Iværksættermiljø
- Multikulturelt mødested til vores ny-bornholmere (der er i forvejen et mødested på biblioteket mandag aften)
- Badestrand
- Veteranjernbane Nexø - Balka
- Fjern buskadset ved Skippertorvet (den lille trekant) læg fliser med et lille træ i midten
- Lysinstallation ved indgang til Nexø fra Bodilsker Kirke "rundkørslen" i juletid (bilag)
- Torvehaller langs havnepromenade efter havnemotellet
- Pilebrostrandpark inkl. Badestrand
- Lave område omkring Værftet i stil med Superkilen (i København)
- Urban rigger by som studieboliger til unge studerende fra Kunstakademiet
- Riv det ned, det er ikke værd at bevare (molen)
- Fællesværksteder, træ, metal mv.

- Forslag til økologisk eksperimentarium på Nexø Havn (Vandkulturhus med demo-anlæg:
 - 1) Det afløbsfrie køkken
 - 2) Det grønne recirkulerende vaskeri
 - 3) aquaponik til husbehov, produktion af fisk og planter,
 - 4) Hydroponik - dyrkning af planter i vand uden brug af jord)
- Cykelpromenade-sti nedenfor jernbaneskærmen fra Netto til Fakta og derfra ud over havnen til roklub ben til man rammer ordentlig cykelsti nord for Nexø
- Udnyttelse af de eksisterende tomme bygninger på Torvet
- Grønt område med bænke
- Integrere grønt område inspireret af Singapore Gardens eller Barbican Conservatory i London i Silo projekt
- Kunst- og kultursti (værker fra glas- og keramikskolen)
- Fra 4. klasse: ungdomslokaler og ungdomsaktiviteter – bilhuset
- Lyd – og lysfestival i stil med Frost Festival i København
- Seniorlejeligheder på Nordfiletgrunden eller Damgade børnehave
- Super legelads – et sted at tiltrække børnefamilier udendørs
- Hvor skal vi hen? Et sted hvor børnene er i fokus og får plads til kulturel og kreativ fordybelse, fx på en synlig plads ved et kulturhus
- Kajakstøttepunkter
- Udsmykning af silo
- Sparekassen skal være medborgerhus og borgerservice
- Folkekøkken
- Bungalows i havnen + vandsport
- Grøn sti forløb
- Udendørs biograf
- Forbedring af stiforløb ved skybrudssikring så den kan bruges rekreativt
- Andelssamfund som i Hjortshøj
- Nyt fælles sundhedshus med 4-6 praktiserende læger
- Bedre forbindelser for gående/cyklister mellem Nexø og Paradisbakkernes skønne natur
- En asfalteret sti hvor rulleskøjtøbere/barnevogne mm kan løbe /gå langs med kyststrækningen af Nexø (så kystnært som muligt)
- Lave strandpromenade fra siloen ud forbi roklubben i stil med the high line i New York
- Nordea bygningen skal være bibliotek og borgerservice
- Vejviser/plakatsøjle så man kan vise vej til aktiviteter og butikker udenfor centrum
- Sauna og badebro ved roklubben
- Rundkørsel ved krydset mellem Andersen Nexø vej og sdr. landevej, trafikken er farlig pt
- Naturlegeplads ved Ferskesø

- Fartdæmpning og ovegang ved Sdr Landevej
- Byfornyelse og renovering i forbindelse med Torvet
- Moleprojekt hurra! (måske lange udsigter)
- Bibliograf (samarbejde mellem bibliotek + biograf – inspiration fra bibliografen i Bagsværd)
- Forlængelse af det flotte Skippertorv (trekant med buske fjernes, kunstværk, bænke i stedet for)
- Hvad skal der ske med den gule pavillon på Torvet??
- Det gamle centralhotel – det kunne måske indrettes til overnatnings mulighed
- Helårslukning af Nexø Torv
- Nordea bygning: borgerservice, turistinformation
- Brolægning fra Torvet til Skippertorvet
- Læskærme på Nexø Torv
- Dansescene på kajen om sommeren
- Havnerundfart, køb af frisk fisk på kajen, fisketure
- Ferskesø legeplads, petanguebane
- Parken ved kirkegården som friluftscene, toilet
- Stiforløb med angivelse af sværhedsgrad og længde + anvisning af gå/cykelture til Balka og Dueodde.
- Gåtur til Aarsdale og Svaneke langs kllipperne.
- Regnbuemaskine, der laver regnbuer (barn)
- Outdoor træningsredskaber i naturtræ
- Shelter ved roklubben
- Nexø sandstens fortorve, bringes tilbage til oprindelige skønhed
- Foreningernes dag i Nexø hallen
- Svømmehal / vandland
- Strandpark (se klippeklistre planche)
- Lys på fodgængerovergang
- Bowlingbane i tilknytning til hotel og restauration eller bowlinghal
- Jernbanetog fra Nexø til Snogebæk
- Regulering af parkering i den gamle bydel, mange har privat + firmabil holdende foran deres hus
- Forslag til skøjtebane /soppebassin i tilknytning til Værftet
- Verdens længste bæk, kunstnerprojekt, kunne være i forbindelse med skulpturparken
- Lokale sejlbåde væk fra indre havn om sommeren, så der er plads til gæste sejlere, så er de hurtigt midt i byen
- De grønne områder omkring Nexø skal gøres tilgængelige og guide-klare Laudedal, Klint, Paradisbakkerne, Lystskoven, Laude Skanse, Stenbrudssøen mv.
- Omlæg national cykelrute 10 gennem Nexø, så den går fra Netto via Ferskesøstræde til Bredgade, Købmagergade, og langs havnen nordpå

- Potentiale i at udnytte nærheden til den fantastiske natur rundt om Nexø, Paradisbakkerne, Sydstranden og Nordkystens natur – bedre stiforbindelse til Paradisbakkerne er oplagt
- Færdiggør den grønne ring rundt om Nexø
- Turistguide til Nexø by og omegn (bilag)
- Offentligt toilet ved busterminal
- Flydebro til isætning af kajaker
- Borgerservice og bibliotek på torvet, med cafe i gård bag bygningerne
- Havnebad a la Hasle
- Brev med modtagne ønsker i henhold til juleønskesedler 2016 (se bilag)
- Brev til borgmesteren (se bilag)
- Kommunikation om hvad der sker i Nexø og hvem foreningerne er, og hvad de står for
- Husbåde i havnen (projektbeskrivelse i bilag)
- Muligheder for kunststillinger
- Vejvisere som opstilles fx ved handelscentrum, torvet og havnen som henviser til aktiviteter og forretninger som ligger lidt mere afsides fra bymidten

[6.4] Bilag 4: Billeder fra Nexø Idekontor.



