

ALLINGELOVEN

HELHEDSPÅN FOR ALLINGE OG FOLKEMØDET



jaja

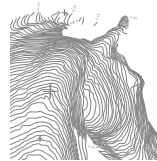
JAJA ARCHITECTS APS

Heimdalsgade 35, baghuset, 3. sal
2200 København N
Tlf. +45 33 33 07 13

info@ja-ja.dk
www.ja-ja.dk

Cvr 30 59 44 79

TEAMLEADER:
Jan Yoshiyuki Tanaka
jan@ja-ja.dk
+45 20 94 18 51



SCHØNHERR A/S

Klosterport 4A, 1. sal
DK 8000 Aarhus C
Tlf +45 86 18 69 00

Esplanaden 8C, 4. tv
DK 1263 København K
Tlf +45 33 18 61 80

Cvr 33 06 14 20

mail@schonherr.dk
www.schonherr.dk

BORIS BRORMAN JENSEN

Vesterbro Torv 1-3, 2nd floor
8000 Aarhus C
Tlf. +45 21 47 29 81

bbj@borisbrorman.dk
www.borisbrorman.dk

Cvr 33 68 51 81

JENS FOLMER JEPSEN

Officersbygningen
Vester Allé 3
DK - 8000 Aarhus C
Tlf. +45 87 30 83 00
Fax +45 87 30 83 19

folmer@aarhusfestuge.dk
www.aarhusfestuge.dk

Cvr 28 52 83 10

INDHOLDSFORTEGNELSE

INTRODUKTION	4
VISIONEN	6
STRATEGI: ALLINGELOVEN	8
§1 Allemandsret til Nordbornholm	10
§2 Rodfæst Allinge i landskabet	14
§3 Brug landskabet som scenografi	18
§4 Nedbryd barrierne	22
§5 Allinge for alle	26
§6 Skab fleksible rum til hverdag og fest	28
§7 Skab møder i øjenhøjde	32
§8 Fokuser på foreningslivet	34
§9 Stimuler værtsskabskulturen	38
§10 Etabler Allingefonden	42
FASEINDELING	44

INTRODUKTION

Folkemødet nyder godt af Bornholms geografiske afstand til magtens centrum og øsamfundets mentale distance til institutionelle rutiner og storbytravlhed. Folkemødet handler i høj grad om, at rykke folkestyrets politiske institutioner ud af deres vante rammer. Om at rykke politikkerne og deres partiapparater ud af deres hovedkontorer, mødelokaler og korridorer - ud under åben himmel. Folkemødet giver de mange interesseorganisationer og hele embedsapparatet, der tager del i det politiske liv, en kærkommen lejlighed til at komme på banen ude blandt almindelige mennesker.

Folkemødet er ikke bare en 'fætter-kusine-fest'. Det er heldigvis også en politisk folkefest. Her kan almindelige mennesker og de politisk interesserede borgere, der udgør demokratiets fundament møde 'systemet' og opleve folkestyret udspille sig live uden de mange barrierer, der næsten uundgåeligt bygges op, når institutioner bureaukratiseres og bliver mere eller mindre utilgængelige for almindelige mennesker.

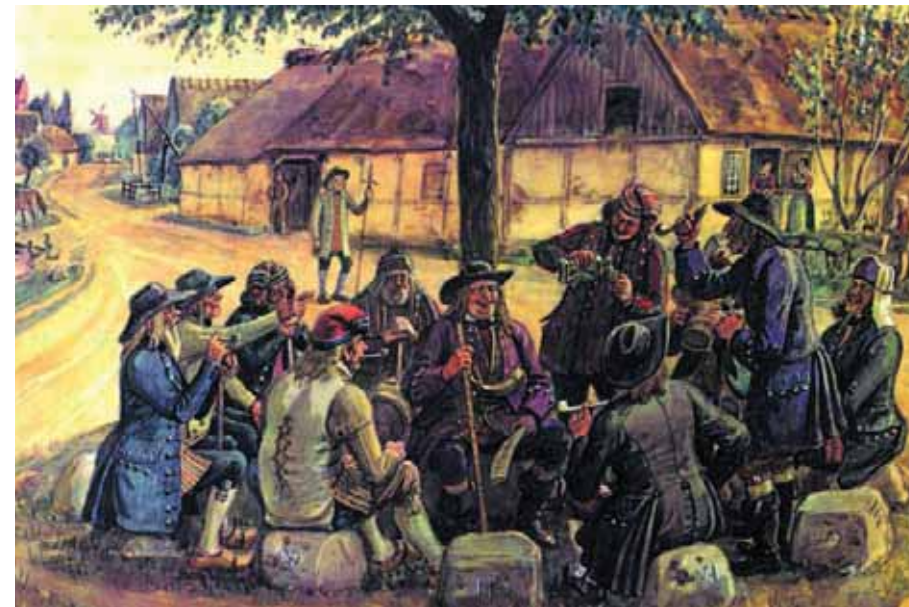
Folkemødet har i en vis forstand givet Allinge en vigtig national opgave med at udvikle og forny demokratiets rumlige dimensioner. Demokrati betyder som bekendt folkestyre og begyndte helt bogstaveligt som diskussioner mellem privilegerede borgere på bypladserne i det gamle Grækenland.

Demokratiets arketyper - den græske agora, romernes forum og de nordiske tingsteder har formet vores forestillinger om demokratiets fysiske dimensioner og den praktiske organisering af det rum, hvorfra folket 'styrer sig selv'. Men selv om principperne har ligget fast længe, betyder det ikke, at det moderne folkestyre hverken kan eller bør forsøge at videreudvikle demokratiets rumlige principper. Navneordet parlament er afledt af verbet tale/samtale. Et parlament er i sidste ende der, hvor demokratiets samtaler finder sted. Folkemødet forvandler i den forstand Allinge til verdens smukkeste og mest åbne parlament.

Baggrunden for udarbejdelsen af en strategisk helhedsplan for Folkemødet og Allinge er naturligvis de nye udviklingsmuligheder, som Folkemødet har skabt for både Allinge og Bornholm. Folkemødet tilfører en øget interesse og ny dynamik, og den strategiske helhedsplan skal anskueliggøre den fysiske synergieffekt. Udfordringen er asymmetrien. Allinge er den heldige værtskabsby for hele Danmarks politiske festival, men risikerer at blive løber over ende både organisatorisk og psykologisk, hvis Folkemødets succes lokalt bliver opfattet som en invasion. Helhedsplanen skal fastholde ideen om et bæredygtigt værtskab og ikke blot beskrive, hvordan Allinge kan imødekomme Folkemødet, men også hvordan Folkemødet kan bidrage til den fremtidige udvikling af Allinge.



De fysiske rammer har haft en afgørende betydning for udviklingen af det moderne demokrati. Agoraen i Antikkens Athen er den ældste og bedst kendte eksempel på et offentligt forsamlingsrum, som i mange henseende betragtes som demokratiets fødested.



I middelalderen samledes bønderne i et bystævne, som typisk foregik under et træ og i en rundkreds på store sten. Mødet i bystævnet strakte sig fra det udelukkende driftsmæssige til de juridiske og sociale sider af landsbyens liv



Folkemødet er i sommerens fire dage landets politiske centrum, og har i en vis forstand givet Allinge en vigtig national opgave med at udvikle og forny demokratiets rumlige dimensioner.

VISIONEN

Visionen er at iscenesætte og styrke eksisterende herlighedsværdier, til glæde for både beboere, turister og folkmødedeltagere. Helhedsplanen skal sikre, at Folkemødet løbende kan udvikle sig og forblive en levende begivenhed samtidig med, at der etableres nye strukturer, landskabsrum og arkitektoniske indgreb, som tilfører vedvarende kvaliteter for Allinge, Nordbornholm og resten af øen.

Folkemødet og Allinge har fundet hinanden ved et 'lykketræf'. På bare fem år har Folkemødet vokset til et af landets mest velbesøgte festivaller. I 2015 var der over 100.000 besøgende, omtrent 38.500 overnatninger fordelt på hele Bornholm, samt 2300 arrangementer og over 700 arrangører i Allinge.

Under vores besøg til årets Folkemøde oplevede vi en fantastisk stemning og energi, som klart lagde det lille bysamfund under pres. Samtidig blev vi også overbeviste om, at man ikke til fulde udnytter den katalyserende energi som Folkemødet bringer med sig. Allinge har uden tvivl en hel række kvaliteter, der i sin tid gjorde, at man valgte byen som Folkemødets fysiske rammer. Men går man lidt ud over byens grænser, og en smule væk fra festivalens hektiske aktivitet, opdager man de mange potentialer der også ligger i det nordbornholmske landskab.

Allinges kvaliteter stopper ikke ved bygrænsen. Allinge hænger sammen med det omgivne landskab, selvom det fremgår ikke så tydeligt i dag, da der hverken er markeringer eller tydelige stiforbindelser, som strækker sig fra byen ud mod det flotte landskab. Det skal vi lave om på, så byens mange folkmødedeltagere og turister opdager alle facetter af Nordbornholm, store som små oplevelser, der måske gør at de kommer igen og igen.

Allinge skal forblive Folkemødets epicenter. Festivalens intensitet hænger sammen med de veldefinerede rammer. Men en helhedsplan, som både imødekommer Folkemødet og årets øvrige sæsoner bør gribe hele oplandet og sikre en trafikal- og oplevelsesmæssig infrastruktur, som omfatter hele Nordbornholm, så egnens landskabelige og kulturelle kvaliteter bliver til en sammenhængende oplevelse, også uden for festivalens fire dage.

Kort sagt så mener vi, at en ny helhedsplan både skal videreudvikle Folkemødets rammer og fokuser indsatsen, så det også har en positiv afsmitning, ikke blot for Allinge, men også for hele Nordbornholm og resten af øen.



Et nyt netværk af stier forbinder Allinge og Nordbornholms kulturelle og landskabelige seværdigheder til ét sammenhængende oplevelseslandskab, til glæde for beboere, turister og folkmødedeltagere.



Netværket forgrener sig gennem Allinge, så forbindelsen til hele Nordbornholm styrkes, og sammenhængen til både vandet og det grønne rekreative landskab bliver en stærkere del af byens oplevelse.



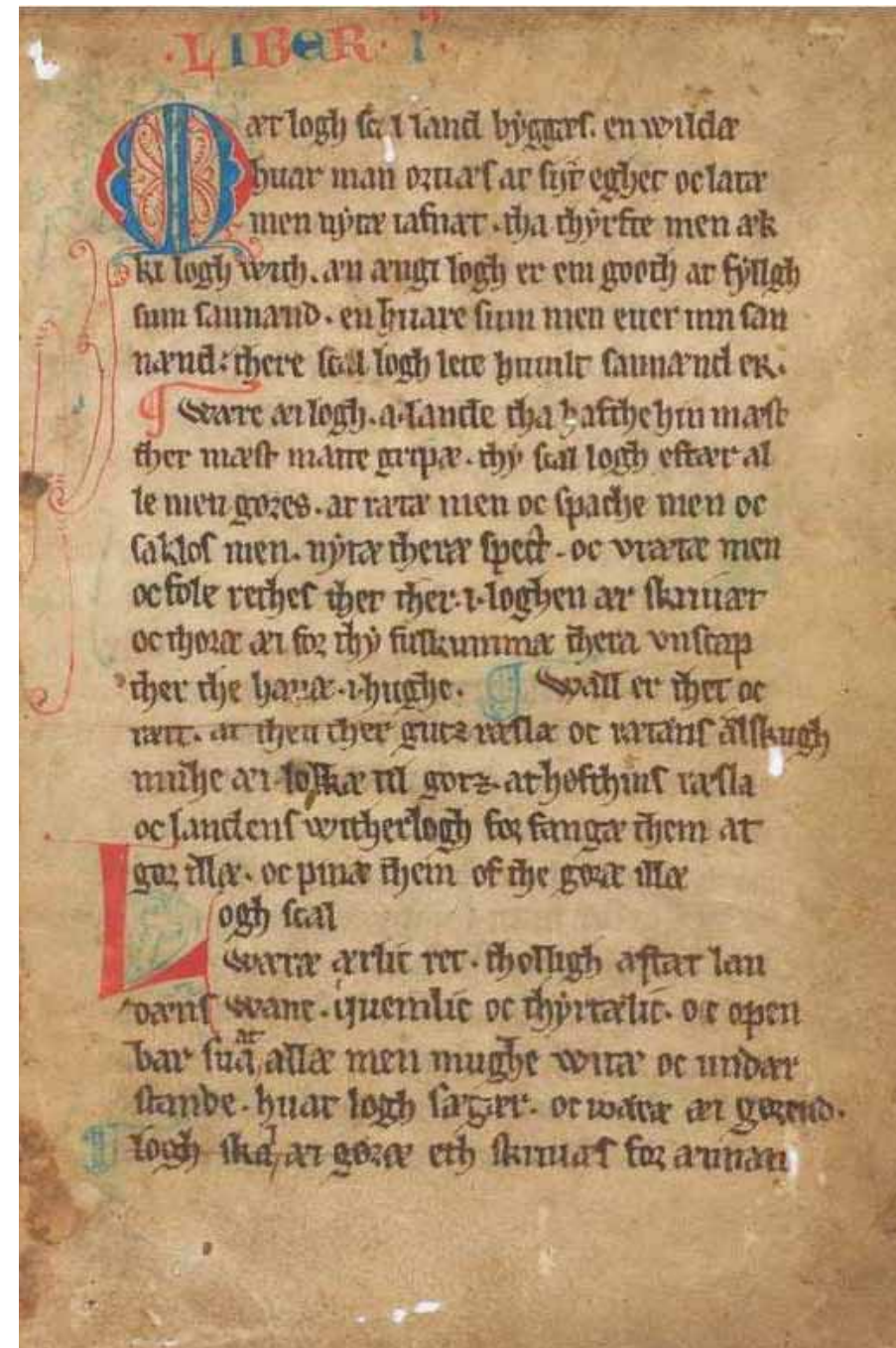
Folkemødet berører hele øen. Hvad hvis man benyttede den katalyserende energi til at kickstarte en række initiativer, der med tiden kan sprede sig over hele øen? En oplagt mulighed ville være at påbegynde opgraderingen og udbygningen af en rekreativ kyststrøtte der går undt om hele øen.

STRATEGI: ALLINGELOVEN

Vores strategiske helhedsplan opererer på to niveauer. Et overordnet niveau af tanker og ideer om en mulig strategisk alliance mellem på den ene side en national begivenhed og på den anden hele øen og et af Bornholms lokale bysamfund - samt et værdisæt for det møde som finder sted. Og et mere taktisk niveau af strukturprincipper og en række konkrete forslag til indretning af mødesteder, pladsdannelser og andre rumlige organiseringsformer, der kan realiseres løbende. De konkrete forslag bygger på strategiplanens værdisæt og skal ses som eksempler på en praktisk forvaltning af de overordnede principper. Fælles for de konkrete eksempler er, at de alle er tænkt som mødesteder og nye offentlige rum der kan bruges af alle hele året – og at de i sidste ende skal være til gavn for hele Bornholm.

Det giver ikke mening at reducere helhedsplanen til et sæt af konkrete indgreb, ligesom det heller ikke giver mening alene at styre efter et overordnet værdisæt. Vi har for at forenkle forslaget forsøgt at formulere og samle den kommende helhedsplans værdisæt, strategier, taktiske virkemidler og konkrete løsningsforslag i en 10-punkts plan. En Allinge Lov, der opridser nogle grundlæggende principper og mulige virkemidler uden at styre efter en rigid masterplan. De enkelte paragraffer hænger i princippet sammen, men indfører en form for skalatrin og vekselvirkning mellem organisatoriske tiltag og fysiske indsatser.

Allingeloven er tænkt som et redskab der skal påminde og inspirere videreudviklingen af helhedsplanen til også at omfatte aspekter, som ikke kun fokuserer på fysiske tiltag.



I middelalderen blev der nedskrevet love for forskellige dele af Danmark: Sjællandske, Skånske samt Jyske Lov som indledes med "Mæth logh scal land byggæ"

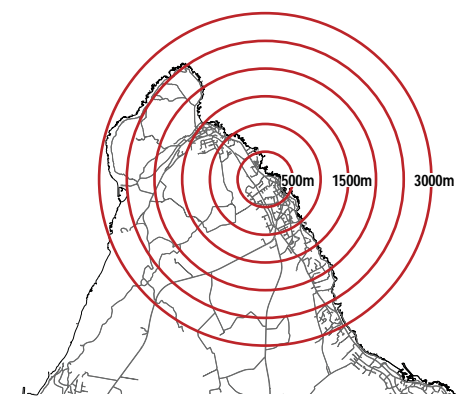
- §1 ALLEMANDSRET TIL NORDBORNHOLM**
Mangelfuld stiforbindelse gør, at man enten går langs med eller kører på vejene, når man skal opleve landets mest karakterfulde landskab. Allemandsretten og et nyt stinetværk skal gøre Nordbornholm tilgængeligt, så beboere, turister og folkemødedeltagere frit kan bevæge og opholde sig i landskabet og overnatte i det fri. Nordbornholm skal samles til ét sammenhængende oplevelseslandskab, hvor folk oplever stedet på landskabets præmisser.
- §2 RODFÆST ALLINGE I LANDSKABET**
Al fokus rettes i dag mod havet, selvom det grønne landskab ligger besnærende nært. Nye forbindelser skal styrke kyststien OG skabe nye forløb, der strækker sig fra den blå horisont og ud mod det grønne, så hele landskabets palette bliver en integreret del af byens oplevelse.
- §3 BRUG LANDSKABET SOM SCENOGRAFI**
Landskabet har et væld af rumlige kvaliteter, som i dag ikke udnyttes fuldt ud. Landskabets skal iscenesættes og udnyttes mere aktivt, så det fremhæver og styrker eksisterende kvaliteter. Nordbornholms mangfoldige landskab skal danne ramme og værtsskab for nye møder og samlingsformer.
- §4 NEDBRYD BARRIERERNE**
Selvom byen er tæt på vandet, så er det langt fra let tilgængeligt. Kystsikringsværn og veje udgør barrierer i hverdagen, som udfordres yderligere under Folkemødet (især med den nuværende teltopstilling). Barriererne skal nedbrydes enkelte steder, så fornemmelsen af at være midt i byen og helt tæt på naturen fastholdes og styrkes.
- §5 ALLINGE FOR ALLE**
Folkemødet har svært ved at skaffe teltplads og scener til alle. De store organisationer betaler sig fra pladsudfordringer, hvilket imidlertid ikke er muligt for alle. For at sikre at Folkemødet og Allinge altid er for alle, etableres en række åbne mødesteder, hvor mindre foreninger og grupper altid kan komme til orde.
- §6 SKAB FLEKSIBLE RUM TIL BÅDE HVERDAG OG FEST**
Åbne pladser og byrum omdannes til teltbyer under Folkemødet, men ligger tomme hen resten af året. Nye fleksible strukturer skal tilbyde plads under Folkemødet, som eksempelvis kan forvandles til markeds- og værkstedspladser, så der skabes langsigtet og varig værdi for Allinges beboere året rundt.
- §7 SKAB PLADS TIL MØDER I ØJENHØJDE**
Under Folkemødet er Allinge landets politiske centrum, hvilket tilsidesætter byens særlige medborgerskab i øjenhøjde. En serie af nye uformelle steder og rum skal sikre, at der altid er plads til tilfældige møder samt rum til fordybelse og personligt samvær, væk fra rampelysets skær.
- §8 FOKUSER PÅ FORENINGSLIVET**
Foreningerne sikrer et levende lokalmiljø året rundt. De er drivkraften i Allinge og skal have tidssvarende rammer, som kan rumme daglige, samt sæsonbaseret aktivitet, så der opstår gensidigt samspil og gevinst mellem foreningsliv, turisme og Folkemødet.
- §9 STIMULER VÆRTSSKABSKULTUREN**
De lokale beboere er byens bedste ambassadører og autentiske rammer skaber de bedste oplevelser. Fremfor at overlade det til turistforeninger eller folkemødesekretariatet at præsentere byen, bør der stimuleres en værtsskabsskultur hvor Allingeboerne selv får lov til at huse besøgende og skabe nærværende oplevelser.
- §10 ETABLER EN ALLINGEFOND**
Folkemødet skaber omsætning, men pengene bliver ikke i byen. Det skal der laves om på, så Folkemødet ikke ender med at slide byen op, men i stedet bidrager til tiltag, som skaber gode rammer og oplevelser året rundt. Folkemødet skal opbygge Allinge ligesom Allinge bygger op til Folkemødet.

§1 ALLEMANDSRET TIL NORDBORNHOLM

Mangelfuld stiforbindelse gør, at man enten går langs med eller kører på vejene, når man skal opleve landets mest karakterfulde landskab. Allemandsretten og et nyt stinetsværk skal gøre Nordbornholm tilgængeligt, så beboere, turister og folkemødedeltagere frit kan bevæge og opholde sig i landskabet og overnatte i det fri. Nordbornholm skal samles til ét sammenhængende oplevelseslandskab, hvor folk oplever stedet på landskabets præmisser.

Med inspiration fra den svenske allemandsret foreslår vi etablering af et udvidet offentligt stisystem, der sammenbinder Nordbornholms eksisterende natur- og kulturperler med et netværk af forskellige rekreative oplevelser og overnatningsmuligheder. Med Allinge som udgangspunkt skal det være muligt, indenfor en afstand af tre kilometer at finde et overnatningssted i naturen. Overnatningsmulighederne bør kunne honorere forskellige behov og spænde fra simple telt- og campingpladser og klynger af åbne shelters til enkle hytter og mindre småhuse. Netværket af frit tilgængelige overnatningsmuligheder foreslås suppleret af et system af betalingshytter i stil med den norske turistforenings selvbetjente fjeldhytter. Teltpladser, campingområder og 'shelter camps' bør indarbejdes i landskabet, så de enten fylder mindst muligt eller understreger og forstærker landskabets karakter. Hytter og småhuse bør være mobile, så de kan flyttes rundt på hele øen efter behov.

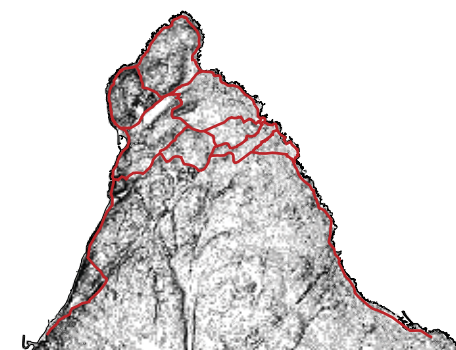
Allemandsruterne skal være Bornholms svar på det norske "turistvejsprojekt". Sti og opholdsnetværket skal være klart afmærket og tilbyde en sikker, oplevelsesmættet og indbydende rundtur og entré til Allinge både under Folkemødet, i højsæsonen og i vinterhalvåret. Allemandsruterne bør krydse og flettes ind i Folkemødets midlertidige infrastruktur og integreres med hele øens system af rekreative stier.



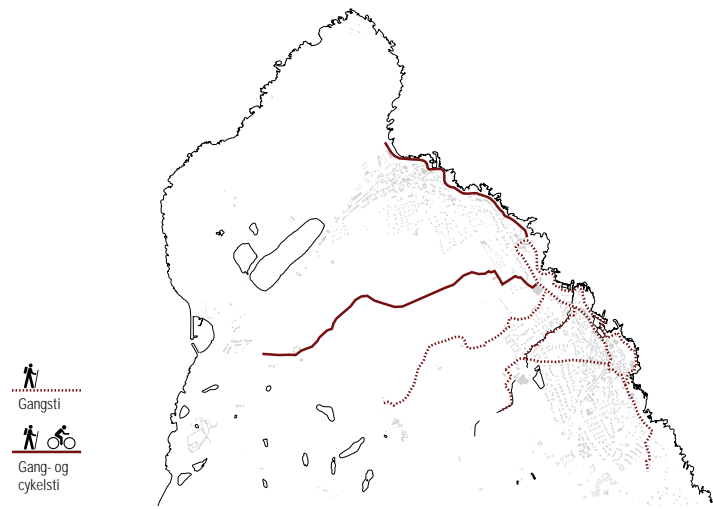
Alle de største kulturelle og landskabelige seværdigheder i Nordbornholm er indenfor en rimelig gåafstand. 3600m kan man i normaltempo gå på omkring 36 minutter.



I dag er der kun få forbindelser mellem naturstyrelsens stisystem og Allinge, hvilket resulterer i at besøgende ofte tager bilen for se Nordbornholms seværdigheder.



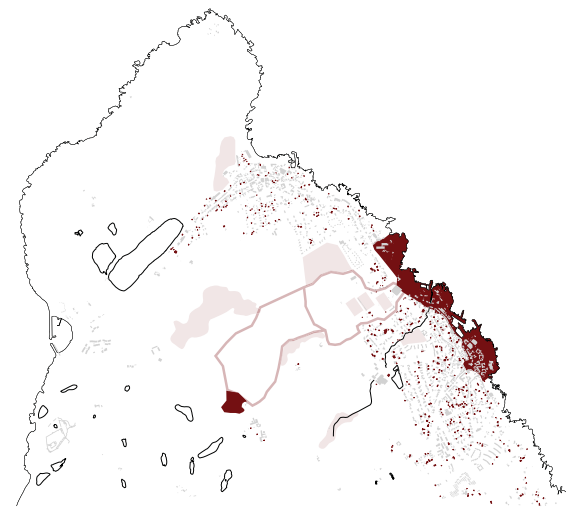
Vi foreslår at indføre en Nordbornholmsk Allemandsret, der med et nyt stinetsværk skaber en øget tilgængelighed for gående og cyklister, så beboere, turister og folkemødedeltagere oplever hele egnens herlighedsværdier



FOLKEMØDET: STIER

Fem naturstier knytter festivalområdet i Allinge med det omgivende landskab, som bl.a. skaber forbindelser til parkeringsarealer, overnatningsmuligheder, samt oplevelser i landskabet. Via en af stierne kan man eksempelvis gå fra Cirkuspladsen til Moseløkken Stenbrud på 15-20 minutter.

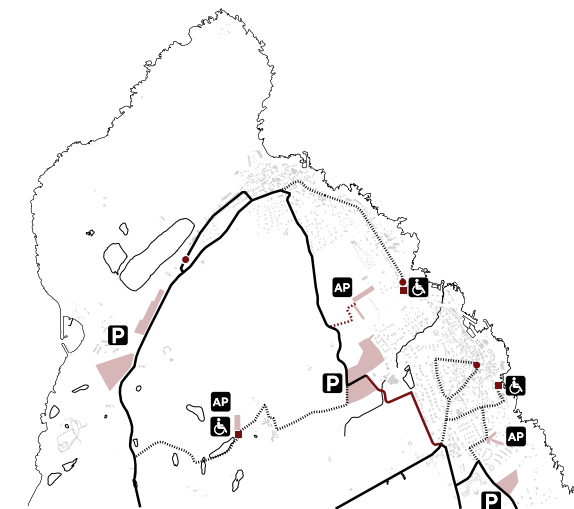
- Festivalområde
- Privat værtskab
- Soveområder
- Walk & Talk



FOLKEMØDET: AKTIVITETER OG OVERNATNING

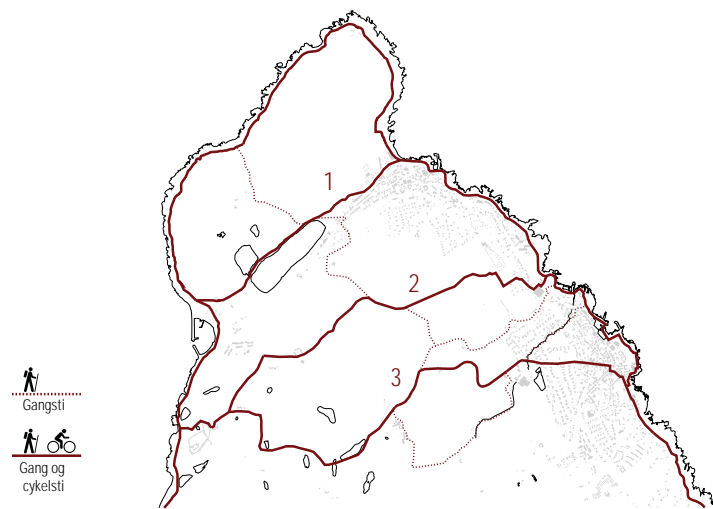
Folkemødets rammer udvides med bl.a. walk'n'talk ruter, en ny landskabsscene i Moseløkken Stenbrud, samt forskellige overnatningsmuligheder i landskabet og i private baghaver.

- Drop off
- Busstop
- HCP-, bus- og Arrangørsvej
- Ny vej
- Eks. vej



FOLKEMØDET: TRAFIK OG LOGISTIK

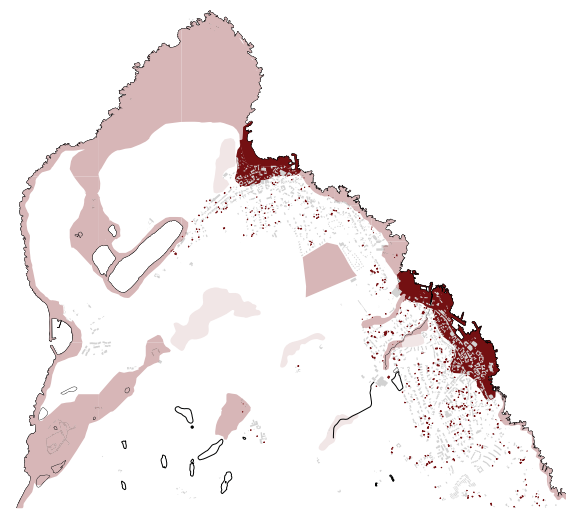
En ny grusvej mellem Markvejen og Nordre Borreløngvej letter adgangen til det centrale parkeringsområde og arrangørparkeringspladserne ved boldbanerne. Handikapparkering og dropzone i nord flyttes til parkeringspladserne ved Nordlandshallen for at frigøre arealet foran Kongeskærskolen. Handikapparkering og dropzone i syd flyttes til Kæmpestrandens mens arrangørparkeringspladserne flyttes til Æblehaven for at frigøre arealet på Kjærenæsgrunden



TURISTBYEN: STIER

Alle Nordbornholms landskabelige og kulturelle seværdigheder samles i et sammenhængende system af nye samt eksisterende stier. Fremfor at tage bilen kan turister gå ad tre smukke hovedstier bestående af: 1) Søstien i nord, der forbinder Hammerhavn med Sandvig Strand via Hammersø og Opalsøen, 2) den historiske sti som kobler Hammershus med Cirkuspladsen via Hammersholm og Madsebakke, samt 3) Stenbrudsstien der går knytter Hammershus med Kirken og Kæmpestrandens via Moseløkken Stenbrud. Derudover er der en kyststi, som forbinder til Bornholms kystbyer.

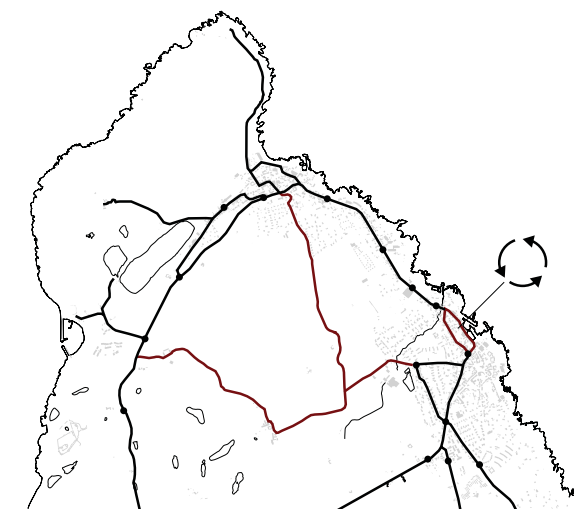
- Byområder
- Privat værtskab
- Soveområder
- Oplevelsesområder



TURISTBYEN: AKTIVITETER OG OVERNATNING

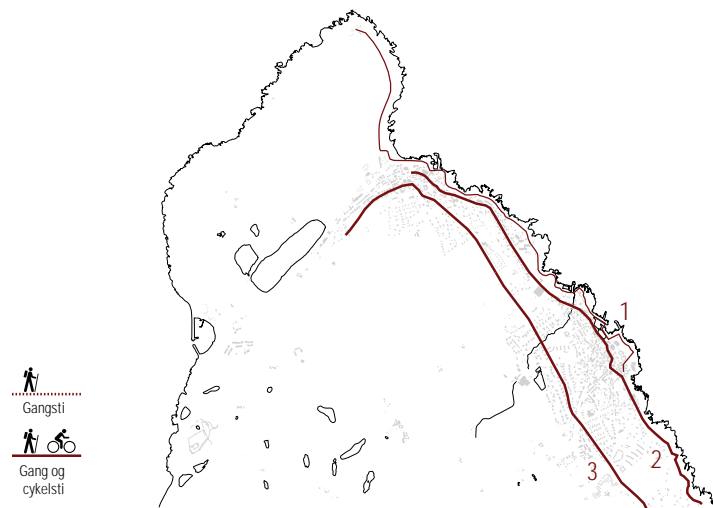
Turistsæsonen aktiverer alle Nordbornholms seværdigheder og rekreative muligheder. Vi foreslår at man i særlig grad fokuserer på udviklingen omkring Sandvig og Allinge by, så disse i højere grad får forbindelser til vandet og det omgivende landskab, så man benytter de overnatningsmuligheder i naturen, der blev etableret under Folkemødet.

- Ny vej
- Eks. vej
- Busstop



TURISTBYEN: INFRASTRUKTUR

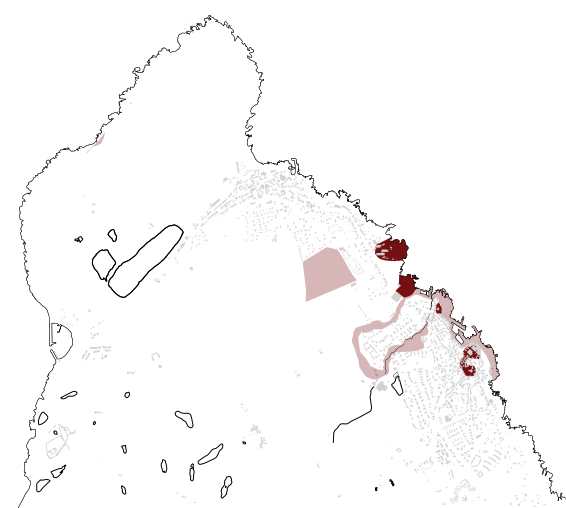
Nørregade og Havnegade ensrettes så at de fungerer som én stor rundkørsel, hvilke skaber et bedre trafikalt flow i det centrale Allinge og giver samtidig mere plads til gående og cyklister. Markvejen og vejen syd for Moseløkken Stenbrud opgraderes for at lede dele af gennemfartstrafikken rundt om Allinge.



HELÅRSBYEN: STIER

Helårsbyen kan naturligvis også benytte det stinetsværk, som er tilgængeligt i turistsæsonen og under Folkemødet. I helårsbyen er det imidlertid tre forbindelser som gør sig gældende i hverdagen, 1) kyststien der fungerer som en rekreativ sti- og cykelforbindelse, mens 2) forbindelsen på Strandvejen og 3) den gamle jernbaneforbindelse skaber de hurtige forbindelser gennem byen.

- Byområder
- Bynære rekreative områder



HELÅRSBYEN: AKTIVITETER

Etablering af promenaden langs kysten og stiforbindelserne op ad åen, skaber vigtige bynære rekreative som også er godt forbundet til byens vigtigste servicefunktioner, Kongeskærskolen, Nordlandshallen, biblioteket, kirken og dagligvarebutikken.

- Ny vej
- Eks. vej
- Busstop



HELÅRSBYEN: INFRASTRUKTUR

Nørregade og Havnegade ensrettes så at de fungerer som én stor rundkørsel, hvilke skaber et bedre trafikalt flow i det centrale Allinge og giver samtidig mere plads til gående og cyklister. Markvejen og vejen syd for Moseløkken Stenbrud opgraderes for at lede dele af gennemfartstrafikken rundt om Allinge.

§2 RODFÆST ALLINGE I LANDSKABET

Al fokus rettes i dag mod havet, selvom det grønne landskab ligger besnærende nært. Nye forbindelser skal styrke kyststien OG skabe nye forløb, der strækker sig fra den blå horisont og ud mod det grønne, så hele landskabets palette bliver en integreret del af byens oplevelse.

Allinge ligger midt i landskabet og landskabet dukker op over alt i Allinge. Topografien gør havet og den blå horisont meget nærværende i hele byen og få hundrede meter fra centrum åbner Nordbornholms grønne horisont af karakterfulde landskaber sig. Der er ikke mange danske byer, der har stenbrud midt inde i byen og historiske bygninger, hvis sokler er hugget direkte ud af klippen, hvorpå de står. Flere steder i Allinge skyder små øer af utæmmet natur op. Klippefremspring, fugtige lavninger og bevoksede terrasser danner en mosaik af landskabsøer og nicher. Små vandløb skærer sig gennem byen og forbinder kysten med oplandet. Den unikke blanding af by og landskab bør styrkes, så Allinge bliver endnu mere rodfæstet i landskabet.

Første fase i den nye landskabelige karakteralliance kunne være etableringen af en sammenhængende kystpromenade gennem byen. Et nyt oplevelsesspor og rekreativ ryggrad langs vandet, som med årene kan udbygges og nå hele vejen rundt om øen. Næste led bør være opgraderingen af stisystemet langs Kappeløkke- og Moseløkke å suppleret af nye stier og forbindelser ind på øen: Et der forbinder den nye kystpromenade med stisystemet ved Madsebakke helleristninger, og et andet der begrønner Pilegade, så kirkeaksen igen iscenesættes som et af byens vigtige ankomstrum. Det opgraderede stisystem skal sikre direkte forbindelse mellem det blå og grønne landskab omkring byen, og kan under Folkemødet bruges som naturlige smutveje ud af menneskemylderet. Stisystem er i udgangspunktet en rekreativ infrastruktur men også et bevægelsesspor af kultur- og landskabsfortællinger – ideelle som 'walk-and-talk' ruter under Folkemødet.

Som sidste led i strategien foreslår vi etableringen af et nyt strøg fra Kongeskærskole til kæmpestranden, der hægter sig på kystpromenaden, og gør det muligt at bevæge sig i et loop omkring Allinge og opleve to meget forskellige sider af byen.



En ny sammenhængende kyssti og promenade styrker byens forbindelse til og langs vandet.



Kystpromenaden forbindes med flere nye stier, der skaber forbindelsen fra vandet til byens grønne rekreative områder.



Under Folkemødet indføres et 'loop' der, uden blinde veje, sikrer et naturligt bevægelsesmønster gennem hele festivalområdet.

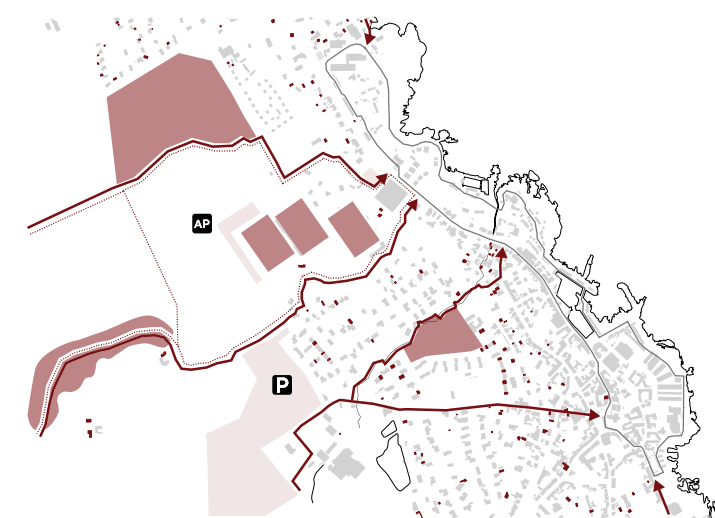
- Hovedloop Folkemødet
- Bygninger og Telter langs kyststien under folkemødet



FOLKEMØDET: FORBINDELSEN TIL VANDET

Folkemødet organiseres så festivalen åbner op mod vandet. Telte og nye bygningsstrukturer orienterer sig ud mod havet. Den nye kystpromenade skaber sammen med Strandvejen et loop der forbinder og omfavner alle Folkemødets vigtige knudepunkter.

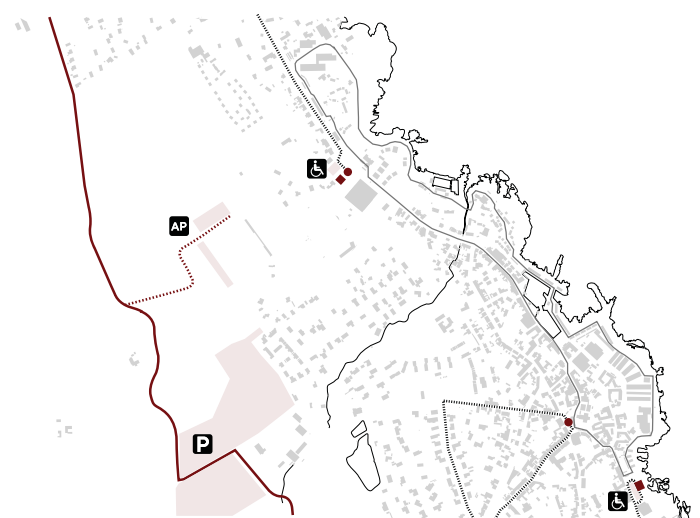
- Parkering
- Arrangørsparkering
- Privat værtsskab
- Soveområder
- Walk & Talk
- Naturstier



FOLKEMØDET: FORBINDELSEN TIL LANDSKABET

Nye stier knytter det omgivende landskab sammen med byen, og skaber desuden forbindelser til festivalens parkeringsarealer og en række overnatningsområder. Fremfor at gå langs veje, tilbyder stierne direkte forbindelse fra p-plads eller soveplads til festivalområdet gennem smukke landskabsrum.

- Parkering
- Handikap-parkering
- Arrangørsparkering
- Drop off
- Busstop
- HCP-, buss- og Arrangørvej
- Alm. vej



FOLKEMØDET: TRAFIK OG LOGISTIK

En ny grusvej mellem Markvejen og Nordre Børrelngvej letter adgangen til det centrale parkeringsområde og arrangørparkeringspladserne ved boldbanerne. Handikap-parkering og dropzonen i nord flyttes til parkeringspladserne ved Nordlandshallen for at frigøre arealet foran Kongeskærsolen. Handikap-parkering og dropzone i syd flyttes til til Kæmpestrandens mens arrangørparkeringspladserne flyttes til Æblehaven for at frigøre arealet på Kjærenæsgrunden

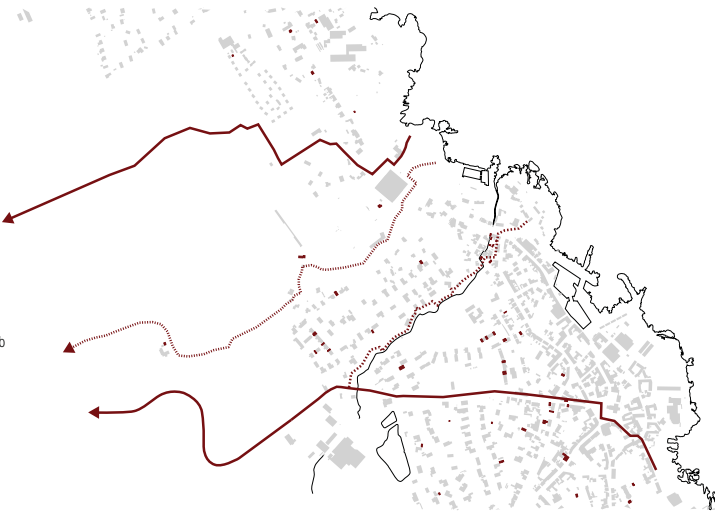
- Promenade langs kystsikringen
- Gang- og cykelsti
- Turistdestinationer



TURISTBYEN: FORBINDELSEN TIL VANDET

I turistsæsonen er kyststien og promenaden den vigtige gangforbindelse gennem Allinge. Langs denne etableres en række steder og rum som bl.a. Folkebadet i havnen, Stenakademiet ved Møllenæs, dagligvarebutikken, spisesteder, samt det torvehallerne på Kjærenæsgrunden

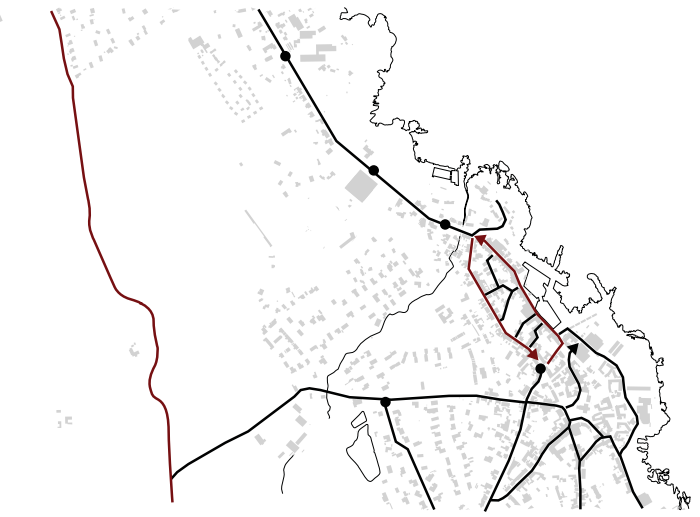
- Privat værtsskab
- Gangsti
- Gang og cykelsti



TURISTBYEN: FORBINDELSEN TIL LANDSKABET

Tre naturstier og en grøn alle i Pilegade skaber forbindelsen mellem by og landskab. Hver sti har sin egen rumlig karakter, og tilbyder smukke vandringer fra byen ud i det nordbornholmske kultur- og naturlandskab.

- Busstop
- Ensrettet vej
- Dobbeltrettet vej



TURISTBYEN: TRAFIK OG LOGISTIK

Nørregade og Havnegade ensrettes så at de fungerer som én stor rundkørsel, hvilke skaber et bedre trafikalt flow i det centrale Allinge og giver samtidig mere plads til gående og cyklister. Markvejen og vejen syd for Moseløkken Stenbrud opgraderes for at lede dele af gennemfartstrafikken rundt om Allinge.

- Gang- og cykelsti
- Vigtige hverdagsfunktioner
- Akademier



HELÅRSBYEN: FORBINDELSEN TIL VANDET

I helårsbyen er det tre forbindelser som gør sig gældende i hverdagen, 1) kyststien der fungerer som en rekreativ sti- og cykelforbindelse, mens 2) forbindelsen på Strandvejen og 3) den gamle jernbaneforbindelse skaber de hurtige forbindelser gennem byen. Langs bevægelseslinjerne etableres bl.a. en række fleksible strukturer, som benyttes til 'akademier' der altid vil sikre et levende miljø langs promenaden.

- Bynære Rekreationsområder



HELÅRSBYEN: FORBINDELSEN TIL LANDSKABET

Ved at skabe koblinger mellem naturstierne nær byen, kan man etablere bynære rekreative områder, hvor folk kan vandre gennem stiernes forskelligartede rumligheder og oplevelser.

- Busstop
- Ensrettet vej
- Dobbeltrettet vej



HELÅRSBYEN: TRAFIK OG LOGISTIK

Nørregade og Havnegade ensrettes så at de fungerer som én stor rundkørsel, hvilke skaber et bedre trafikalt flow i det centrale Allinge og giver samtidig mere plads til gående og cyklister.

§3 BRUG LANDSKABET SOM SCENOGRAFI

Landskabet har et væld af rumlige kvaliteter, som i dag ikke udnyttes fuldt ud. Landskabets skal iscenesættes og udnyttes mere aktivt, så det fremhæver og styrker eksisterende kvaliteter. Nordbornholms mangfoldige landskab skal danne ramme og værtskab for nye møder og samlingsformer.

Cirkuspladsen og Danchells anlæg spiller en central rolle under Folkemødet. Fælles for de to festivalområder er, at de udnytter de givne landskabskvaliteter som aktiv scenografi. Den strategi skal udvikles så Allinges mosaik af landskabslommer og nicher udnyttes og aktiveres. Klippefremspringet ved Kattedalen er et oplagt sted at inddrage mere aktivt. Det samme er plateauet øst for Nordlandshallen ovenfor brandstationen - begge steder hvorfra der er frit udsyn over byens tage og direkte udsigt over havet. De fleste danske festivaller finder sted på plæner og i parker. Den mest markante undtagelse fra denne landskabsregel er Smukfestival ved Skanderborg, der har forstået at aktivere skovens landskabskarakter. Bornholm har klipperne som unik landskabstræk, og det er oplagt at bruge det karakteristiske landskabselement mere aktivt. Midt inde i Allinge findes flere uopdagede landskabsnicher hvorfra Folkemødet kunne opleves fra første parket, hvis blot de blev tilgængeliggjort og udstyret med nogle minimale opholdsfaciliteter, der kunne invitere til ophold.

Moseløkken stenbrud er et af Danmarks mest spektakulære menneskeskabte landskabsrum og et nærmest perfekt sted at holde friluftkoncerter. Et enkelt system af flytbare tilskuerpladser og scenekonstruktioner kunne omdanne Moseløkken stenbrud til nordens Colosseum. Der er ikke længere fra Cirkuspladsen til Moseløkken stenbrud end fra Kgs Nytorv til Hovedbanegården – men det er langt nok til at kunne give den fuld gas uden at genere samtalerne inde i byen. Her kunne Folkemødet afholde afslutningskoncert, og her kunne der i sommerhalvåret opføres teater, performances, koncerter, grundlovsmøder, vises film osv.



Træerne og klipperne står tydeligt frem med det åbne himmelrum som bagtæppe. De skaber rum i landskabet som kunne iscenesættes som steder der eksempelvis inviterer til ophold og fremhæver stedets iboende kvaliteter.

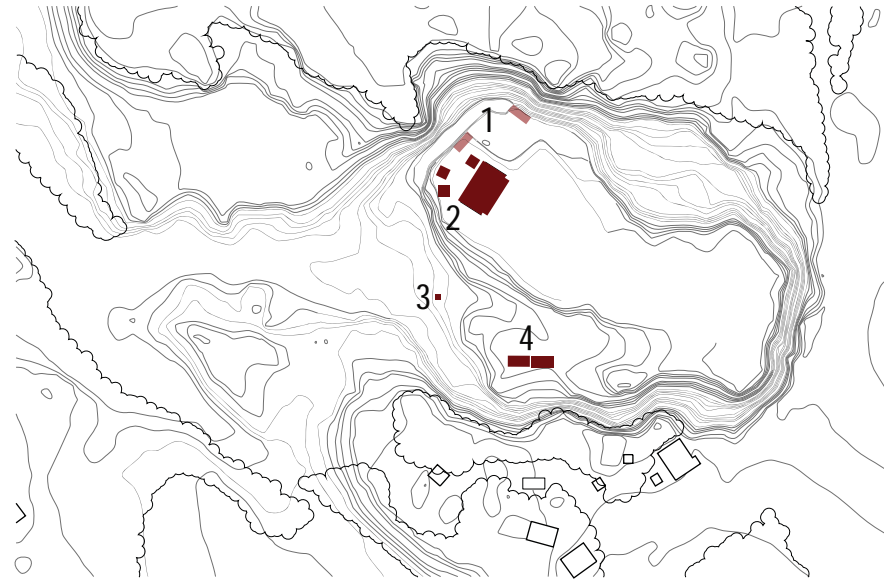


Klipperne er Nordbornholms og Allinges mest karakterfulde landskabstræk. Langs kysten finder man flere mindre rum, som under Folkemødet eksempelvis kunne omdannes til særlige scener eller pauserum.



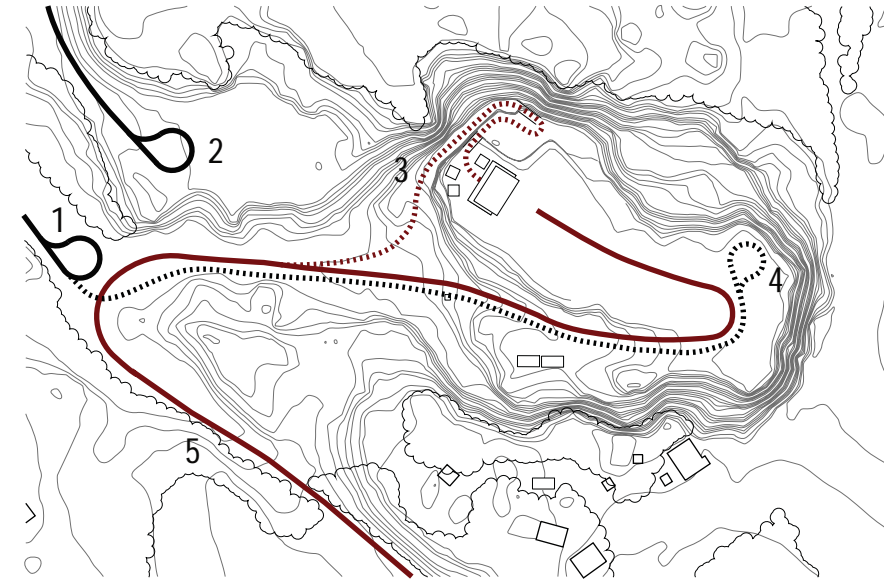
Moseløkken Stenbrud er et af Danmarks mest spektakulære menneskeskabte landskabsrum og et nærmest perfekt sted at holde friluftskoncerter. Et enkelt system af flytbare tilskuerpladser og scenekonstruktioner kunne omdanne Moseløkken Stenbrud til nordens Colosseum. Der er ikke længere fra Cirkuspladsen til Moseløkken Atenbrud end fra Kgs Nytorv til Hovedbanegården – men det er langt nok til at give den fuld gas uden at genere samtalerne inde i byen. Og omvendt – midt inde i Allinge findes flere uopdagede landskabsnicher som med minimale indgreb også kunne omdannes til nye former for møder og oplevelser.

UDENDØRS KONCERT I MOSELØKKEN STENBRUD



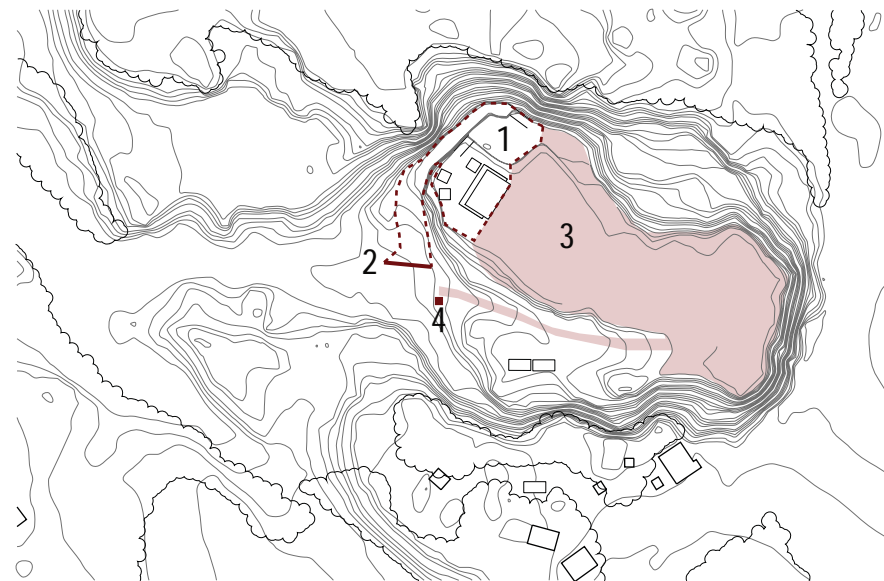
MIDLERTIDIGE ELEMENTER

Under Folkemødet kan Moseløkken Stenbrud med enkelte midlertidige elementer omdannes til et udendørs koncertsted: (1) Stilladser og trapper skaber mulighed for 'backstage' indgange og ekstra flugtveje, (2) scenen og backstageområdet kan placeres i bunden, mens (3) billetkontrol og (4) toiletter placeres ved indgangen til bruddet.



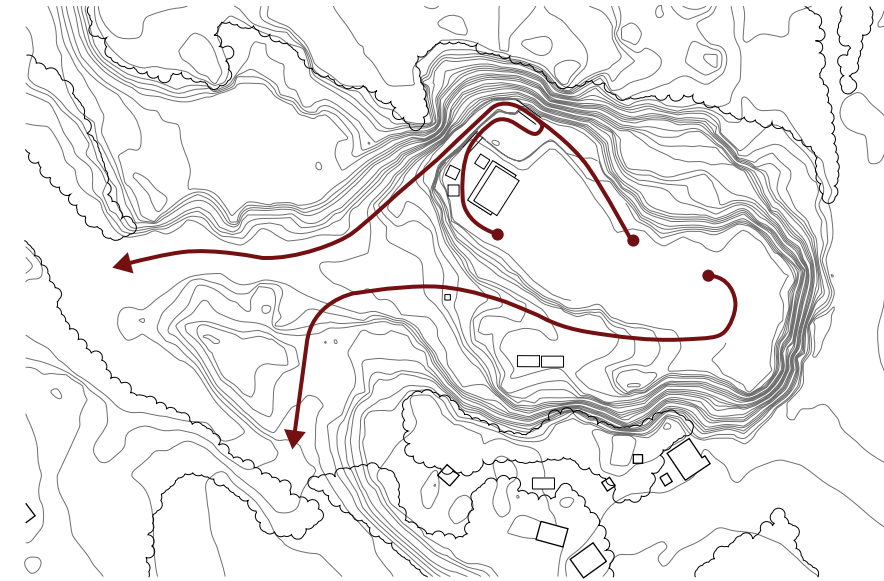
TRAFIK OG LOGISTIK

(1) Dropzone, (2) arrangørparkerering, (3) arrangørsti, (4) handikapparkering, og (5) hovedtilgang for publikum.



PUBLIKUM- OG ARRANGØRZONER

Stenbruddet opdeles i et publikumsområde, og et område for arrangører og backstage. Begge har separate adgangsfærdigheder. (1) Backstageområde og arrangørsti, (2) flytbare bomme, (3) publikumsområde og (4) billetkontrol



FLUGTVEJER

Stenbruddet har som minimum to adskilte flugtveje. En via en midlertidig stilladsstræppe bag scenen og en via hovedvejen ned i bruddet.



Situationsplan: 1:2000

§4 NEDBRYD BARRIERERNE

Allinges kystlinje og havneområder udgør Folkemødets nuværende hovedpromenade, men kontakten til vandet og horisonten er ofte blokeret af kystsikringsværn, telte og andre barrierer. Det skal der gøres noget ved. Fornemmelsen af at være midt i byen og helt tæt på naturen skal fastholdes og styrkes. Enkle terrasseanlæg og terrænreguleringer vil give flere side og opholdssteder under Folkemødet, give festivaldeltagerne mulighed for at mødes under mere uformelle former. Et sammenhængende 'boardwalk' med indbyggede badefaciliteter vil samtidig være et væsentligt aktiv for Allinge i turistsæsonen.

De markante formationer kan med enkelte indgreb omdannes til en rekreativ infrastruktur og et aktiv for byen på alle de dage, hvor vejret tillader udeophold. Hammerhavnen er et smukt eksempel, men det behøver ikke være så omfattende. Små støbte trappeanlæg og plateauer vil gøre en forskel for opholdsmulighederne og ophæve kystsikringens mentale barrierevirkning. Enkle træbygninger og flydebroer som i Hasle vil trække folk ned til vandet og aktivere Allinges blå landskabsrum. Bo01 i Malmö har vist at promenade og kystsikring godt kan sammentænkes. Projekt BIG U på Manhattan har løftet ideen til et storskala eksperiment. Allinge kunne blive eksponent for næste generation af den idé og vise verden, hvor lidt der skal til for at forvandle en blind monofunktionel infrastruktur til en bylivsmotor og kulturelt udfoldelsesrum.

Folkemødets midlertidige teltby ved Kæmpestranden danner en mur mod vandet, fordi vandet i dag er gemt bag en mur, og fordi muren fremstår som en bagside. Med etableringen af en kystpromenade giver det pludseligt mening at orientere teltene mod vandet og udnytte kystlinjen mere aktivt. Kæmpestranden og Kjærnesgrunden vil træde i karakter, hvis Folkemødets midlertidige gaderum organiseres vinkelret på kysten.



Kystsikringen er et dominerende element i byen. Den er effektiv når vinden og havet raser, men skaber også en væsentlig barriere og svækker byens forbindelse til vandet.

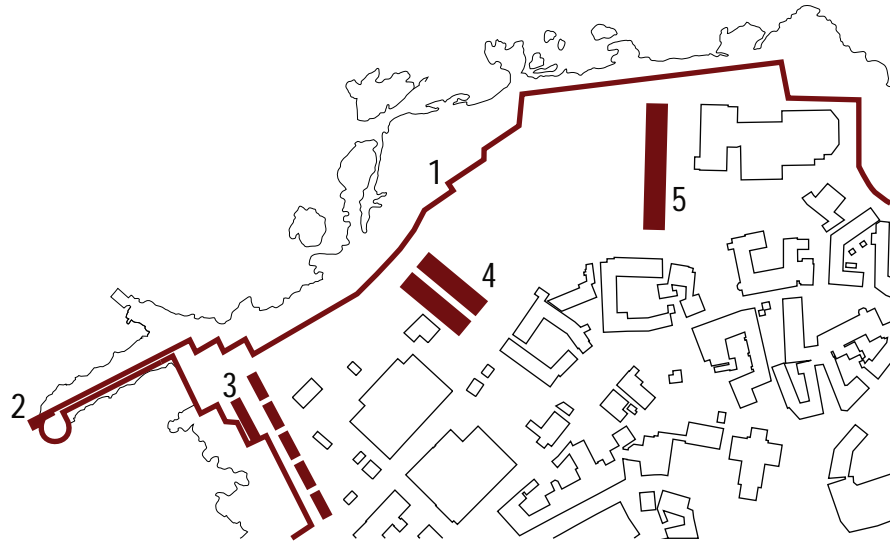


Ud over at være en fysisk barriere, skærmer kystsikringen også for den visuelle forbindelse til havet, som ellers bør være en kvalitet der er tilstede i enhver havneby.

Kontakt til vandet og horisonten er ofte blokeret af kystsikringsværn samt en række andre barrierer. Langs den nye havnepromenade foreslår vi en række byrum, der nedbryder barrieren, og i stedet udfolder Allinges potentiale som byen ved havet. Ved Kjærenæsgrunden inviterer et nyt folkebad byen helt ned til vandet. Formet som en serie af plateauer fletter folkebadet sig naturligt sammen med klippeformationerne. Plateauerne skaber en række forskelligartede rum til ophold og bad, og danner under Folkemødet rammen om mere uformelle og afvæbnende møder mellem festivalens politikere og deltagere.

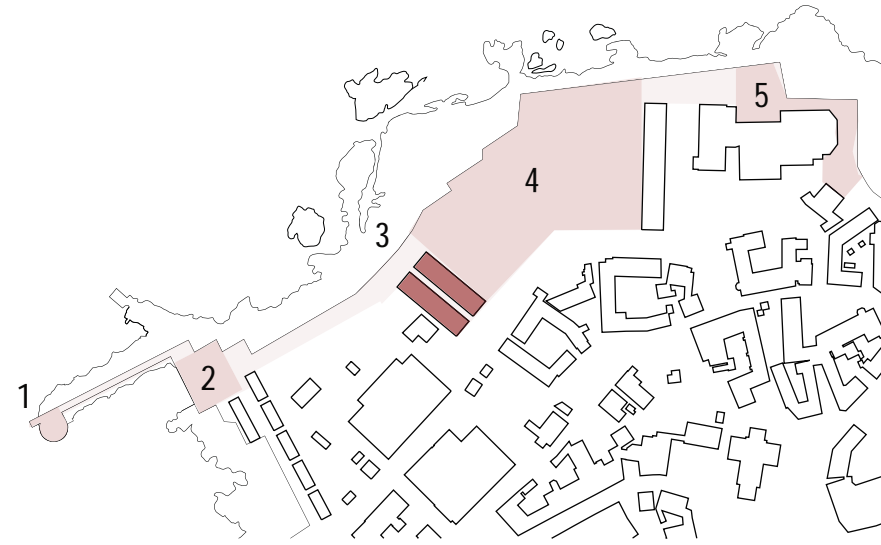


KJÆRENÆSGRUNDEN



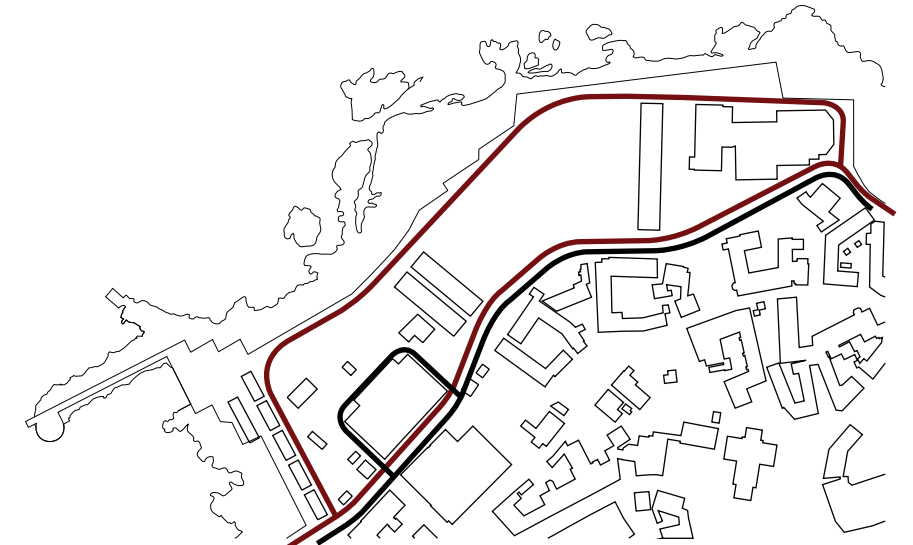
NYE PERMANENTE ELEMENTER

Den eksisterende kystsikring kombineres med en ny promenade (1) og en række byrum, der styrker forbindelsen til vandet - bl.a. et havnebad med udspringstårn (2) og sauna (3). Derudover etableres en ny markedshal (4) og nye boliger (5), som indrammer pladsen, nedbryder dens skala og introducerer en struktur, der åbner op mod havet.



FORSKELLIGARTEDE BYRUM

De nye elementer former nye byrum, der med hvert sit program skaber forskelligartede oplevelser: Udspringstårnet (1) markerer overgangen til havnen, Folkebadet (2) ligger beskyttet bag kystsikringen og tilbyder byen et smukt opholdsplads ved vandet, hele året, markedshallerne (3) huser et madmarked og madakademi, der sælger og serverer lokale kulinariske oplevelser, og når vejret er til det, indtager markedet den store åbne og fleksible plads. Nordbornholms Røgeri (5) bliver promenadens naturlige opholdssted med velplacerede syd og østvendte terrasser.



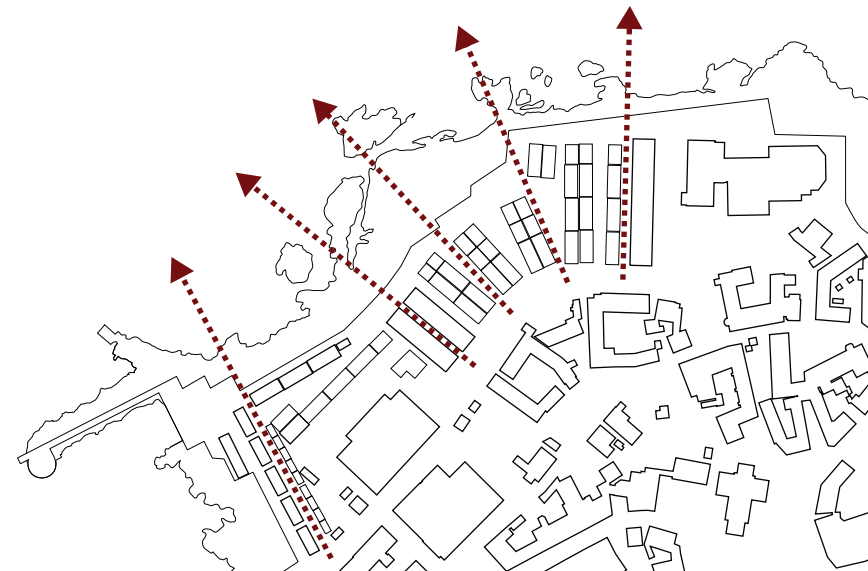
TRAFIK I HVERDAGEN

Kystpromenaden er adskilt fra biltrafikken (sort linje), som benyttes til gang- og cykeltrafik



TELTOORGANISATION UNDER FOLKEMØDET

I dag benyttes store dele af Kjærnæsgrunden til handicap- og arrangørparkering. Vi foreslår at flytte disse til hhv. Kæmpestranden og Æblehaven, så arealet frigøres for at skabe plads til flere telte - samt skabe bedre forbindelse gennem hele festivalvallen.



UDSIGT

Teltene placeres i 'stænger', der ikke blokerer, men snarere fremhæver kigget mod horisonten.



TRAFIK UNDER FOLKEMØDET

Hovedloopet under folkemødet deler sig her i to, en langs kysten og en nedad Kæmpestranden. Disse to parallelle by-/gaderum opgraderes, så incitamenter øges for at bevæge sig ind og ud gennem teltområderne, hvilket øger eksponeringen for alle teltpladserne.



Situationsplan: 1:1000

§5 ALLINGE FOR ALLE

Folkemødet og Allinge skal være for alle, og der bør derfor etableres en række åbne mødesteder, hvor foreninger og folk med noget på hjertet kan booke sig ind. Den store tilstrømning til Folkemødets gør det svært at skaffe plads til alle de organisationer, som gerne vil deltage i festivallen. Store og pengestærke organisationer kan betale sig fra problemet og giver på den måde et væsentligt bidrag til Folkemødet, men det er ikke muligt for alle. Allinge rummer på grund af sit særlige terræn masser af små landskabslommer og ubenyttede niches, hvor der med minimale indgreb kan etableres åbne arenaer.

Klippefremspringet ved Kattedalen – Allinges forhåbentlig kommende klippepark - kunne med et sådant tilskud få skræddersyet sit eget mobile scenearrangement og omdannes til den første friscene på Folkemødet, hvor nystartede eller små foreninger og organisationer frit kan booke sig ind og afholde arrangementer.

Byens borgere kunne på den måde påtage sig et inkluderende værtskab og for meget begrænsede tilskudsmidler etablere en række åbne Allingescener til fri benyttelse under Folkemødet. Tilskudsmidlerne kunne med tiden gøre det muligt for borgerforeningen at overtage af et par ledige bygninger, så Allinge kan invitere alle indenfor på Folkemødet og eventuelt udleje bygningerne til private arrangementer resten af højsæsonen.



Under Folkemødet 2015 var priserne for de større studepladser oppe på 22.500 kr. De mindre studepladser, som ligger på de mindst besøgte områder ved kirkepladsen og Kæmpestranden, var priserne nede på 750 kr.



Tendenser tyder på at studepladser bliver dyrere, og at det er organisationer med den størst økonomisk formåen, som får de bedste pladser og de største arealer.

Folkemødets succes gør det ikke nemmere for mindre organisationer og grupper at komme til orde. Derfor skal alternative muligheder undersøges og ubenyttede arealer tages i brug. Byen har adskillige rum, som ikke egner sig til at telte, men som nemt kan omdannes til rum til forsamling. Den mest spektakulære er klippefremspringet midt i byen på hjørnet af Nørregade og Kattedalen. Her ville en åben Speakers Corner trone henover byen og havet. Steder som disse skal reserveres og holdes åbne, så Folkemødets mindre ressourcestærke deltagere altid har scener, som kan konkurrere med de større.



§6 FLEKSIBLE RUM TIL HVERDAG OG FEST

De åbne pladser og byrum der inddrages og omdannes til midlertidig teltbyer under Folkemødet ligger tomme hen resten af året. Det skal der laves om på. Der bør etableres en række fleksible strukturer, der kan tilbyde overdækning og plads under Folkemødet og forvandles til markeds- og værkstedspladser for Allinges beboere resten af året.

De fleste større byer i Danmark er begyndt at gearere deres infrastrukturer til begivenheder, der måtte forventes at indtræde én gang hvert hundrede år. I Allinge indtræffer den slags begivenheder hvert år. Byens kloak, vand og elforsyning skal hundredoble sin kapacitet hvert år under Folkemødet. Det samme skal byens restauranter, butikker, udlejningsbureauer og offentlige rum. Det er heldigvis en glædelig begivenhed - ikke en katastrofe, men hvorfor ikke udnytte dette beredskab mere aktivt? Der bruges i dag store summer på at leje hvide 'partytelte' under Folkemødet. Det fungerer i princippet udmærket, men den store årlige investering i teltleje skaber ingen langsigtet eller varige værdi for Allinge.

Hvis de tomme havnearealer, som det meste af året bare venter på Folkemødets ryk ind af hvide telte, blev udstyret med nogle enkel og fleksible men veldesignede strukturer af åbne overdækninger og tagkonstruktioner, ville områderne kunne aktiveres hele året og fremstå mere karakterfyldte end i dag. Øens mange kunstnere og kunsthåndværkere kunne mødes i disse åbne værksteder, og byen kunne holde sommermarked eller andre arrangementer med permanent logistisk støtte fra Folkemødet.



Hvor der under Folkemødet summer af liv og aktivitet, opleves Cirkuspladsen som et stort tomrum i hverdagens byrum.



Kjærenæsgrunden benyttes også intensivt under Folkemødet, men har i hverdagen stået tom siden nedrivningen af den tidligere fiskefabrik.

Der bruges i dag store summer på at leje hvide 'partytelte' under Folkemødet. Det fungerer i princippet udmærket, men den store årlige investering i teltleje skaber ingen langsigtet eller varig værdi for Allinge. De åbne pladser og byrum der inddrages og omdannes til midlertidige teltbyer under Folkemødet ligger tomme hen resten af året. Det skal der laves om på. En række fleksible strukturer tilbyder overdækning og plads under Folkemødet og forvandles til markeds- og værkstedspladser for Allinges beboere resten af året. Byens kunstnere benytter rummene for ingen eller billig leje, som omvendt giver byen et miljø der lever året rundt.





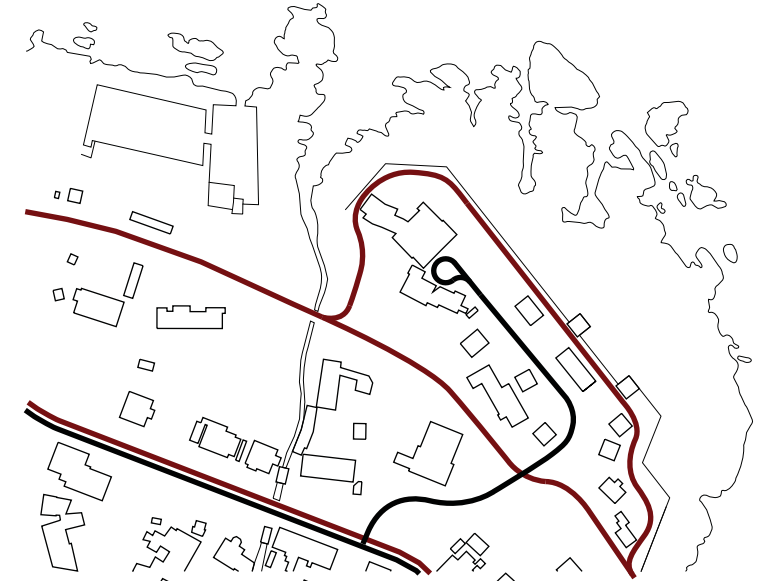
NYE PERMANENTE ELEMENTER

Den nye promenade langs kystsikringen (1) danner en tydelig ramme omkring området. I samspil med de eksisterende fritstående bygninger, forslår vi en klynge af permanente og fleksible strukturer (2), der som en lille landsby skaber forskelligartede rum på den åbne plads. De fleksible strukturer kan bl.a. bruges som stenakademi for lokale kunstnere, og som under Folkemødet omdannes studepladser.



BYGADEN

De frit placerede strukturer skaber et en varieret forløb af byrum, der fortætter og naturligt går i samspil med de eksisterende bygninger.



TRAFIK I HVERDAGEN

Biltrafikken (sort linje) til parkeringen ved røgeriet kan fortsat benyttes og bliver en del af aktiviteten i 'bygaden'. Kystpromenaden adskilles fra biltrafikken og bliver et mere roligt forløb gennem de nye strukturer.



TELTOGANISATION UNDER FOLKEMØDET

Under Folkemødet placeres teltene frit, så følelsen af landsbyen forstærkes og rumlighederne blive mere varieret.



KYSTPROMENADEN

Parallelt med 'bygaden' ligger kystpromenaden med en mere direkte kontakt til vandet.



TRAFIK UNDER FOLKEMØDET

Kystpromenaden er hovedforbindelsen, men ved landsbyen deler stiforbindelsen sig, så den også bevæger sig gennem 'bygaden'.



Situationsplan: 1:1000

§7 SKAB MØDER I ØJENHØJDE

Under Folkemødet er Allinge landets politiske centrum, hvilket tilsidesætter byens særlige medborgerskab i øjenhøjde. En serie af nye uformelle steder og rum skal sikre, at der altid er plads til tilfældige møder samt rum til fordybelse og personligt samvær, væk fra rampelysets skær.

Scenen på Cirkuspladsen og de mange forskellige telte danner rammen om Folkemødets arrangerede og planlagte møder og debatter. På Folkemødet kan man både se og høre statsministeren, hvis man vil, og måske tage en snak med en af de menige politikere, man tilfældigt møder på gaden. Et af Folkemødets kendetegn er den forkortede afstand mellem almindelige mennesker og de politikere og embedsfolk, der er sat til at styre landet. Den følelse af fysiske nærvær til demokratiets aktører og institutioner bør udvides med et netværk af mere uformelle mødesteder eller micro-offentligheder. Steder i landskabet, mindre bænke- og siddearrangementer, hvor forskellen mellem optrædende og tilskuer er nedbrudt. Opholdssteder for et folkemøde i øjenhøjde. De formelle møders fysiske rammer af telte og scenekonstruktioner forsvinder som en karavane ud af byen, når Folkemødet slutter. Vi mener, at Folkemødet styrker hele Danmarks demokrati, men hvorfor ikke også forsøge at efterlade et styrket civilsamfund på stedet i Allinge? Hvorfor ikke investerer i en række mindre men permanente mødesteder, som både borgere og besøgende kan have glæde af hele året?

Steder hvor det gode naboskab kan udfolde sig og hverdagens sammenhængskraft styrkes. Ejeren af det ny istandsatte Grønbechs Hotel har opkaldt gæsteværelserne efter landets statsministre. Alle er velkomne til at booke Pouls, Anders og Helles værelser. Hvorfor ikke invitere landets ministerier og styrelser til adoptere hver deres opholdssted i Allinge, så eleverne på Kongeskærs skolen kan booke en biologitime ved Miljøministeriets siddebro over Kampeløkken å eller Sundhedsministeriets mobile udekøkken til et par madlavningstimer i det fri.

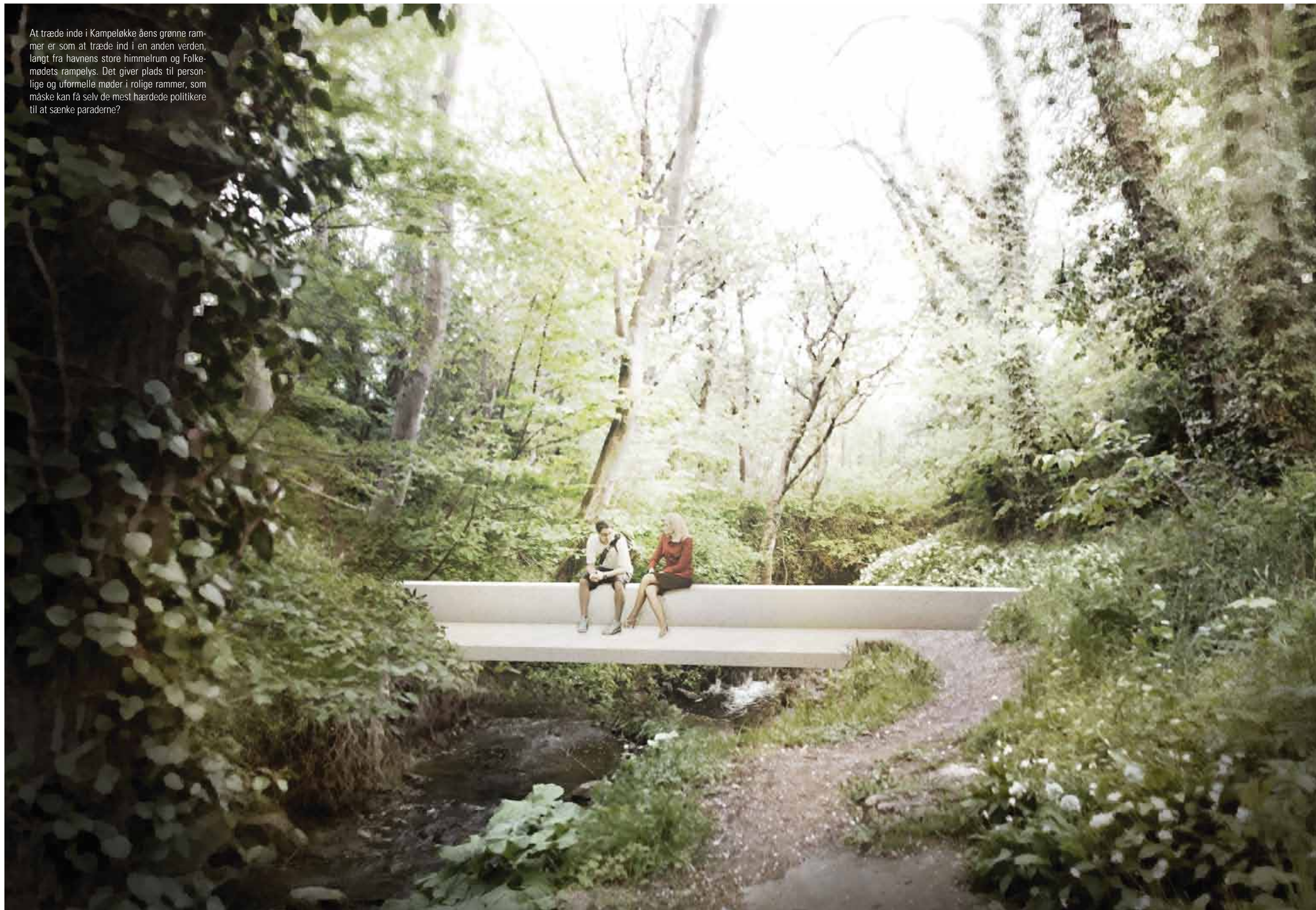


Storpolitikere indtager hovedscenen på Cirkuspladsen. Det er en konventionel scene i den forstand, at der er en vis afstand mellem politikere og publikum.



Indtil nu, har Folkemødet været kendetegnet ved at være en politisk folkefest, hvor man som deltager kommer helt tæt på politikere.

At træde inde i Kampeløkke åens grønne rammer er som at træde ind i en anden verden, langt fra havnens store himmelrum og Folkemødets rampelys. Det giver plads til personlige og uformelle møder i rolige rammer, som måske kan få selv de mest hærdede politikere til at sænke paraderne?



§8 FOKUS PÅ FORENINGSLIVET

Folkemødet samler en bred vifte af organisationer og foreninger til hele Danmarks politiske festival. Dette foreningsdanmark er en vital del af demokratiet. Det er i Folkemødets ånd at støtte foreningslivet – også i Allinge. Folkemødet har en professionel organisation til at arrangere og afvikle festivalen, men det er i sidste ende Allinge, der har værtsskabet. Regionskommunen bakker op og øens borgmester byder velkommen, men hvis ikke civilsamfundet og byens foreninger bakker op om Folkemødet, går det ikke i længden.

Hvis Folkemødet skal blive i Allinge, og ønsker at formulere en langsigtet forankringsstrategi, er det helt oplagt, at sætte fokus på foreningslivet i byen. Vorbasse Dyrskue er et godt eksempel på, hvordan et lille lokalsamfund ved hjælp af en årligt tilbagevendende begivenhed får finansieret en lang række faciliteter og offentlige tilbud. En del af charmen ved Allinge er, at byen ikke ligner en konferenceby. Folkemødet bør ikke forsvinde ind i en mega-box eller foranledige til opførelse af gigantiske haller, der kan 'løse' festivallens logistik på en funktionel måde. Byen bør for alt i verden bevare sin skala og historiske karakter og en eventuel udvidelse af de eksisterende hal- og sportsfaciliteter bør ske med de nuværende rammer som udgangspunkt. Nordlandshallen kunne med forholdsvis enkle midler omdannes til en fleksibel struktur, der kan udvide efter behov.

Men det handler ikke kun om at få finansieret nogle fælles goder og sportsfaciliteter, det handler om, at beboerne i Allinge i sidste ende skal føle, at Folkemødet er dem vedkommende. At Folkemødet gør hverdagslivet i Allinge bedre, og f.eks. med til at sikre skolens fremtid. Hvorfor ikke gøre Kongeskærskolen til hovedkvarteret for et Bornholmsk akademi for demokratisk kultur? Eller hvorfor ikke lade et stenhuggerakademi indtage Møllenæs og påtage sig et lokalt værtsskab under Folkemødet?



Nordlandshallen er samlingspunktet for byens foreningsliv. Den er en dynamo der sikrer liv og aktivitet i byen, året rundt.

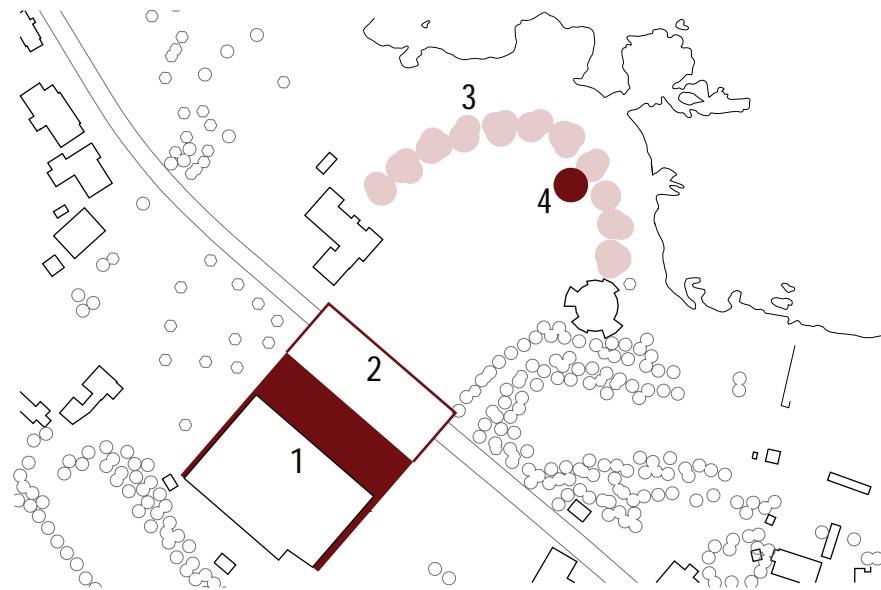


Hallen benyttes primært til sportsarrangementer, men danner også rammer for flere af byens større kulturbegivenheder.



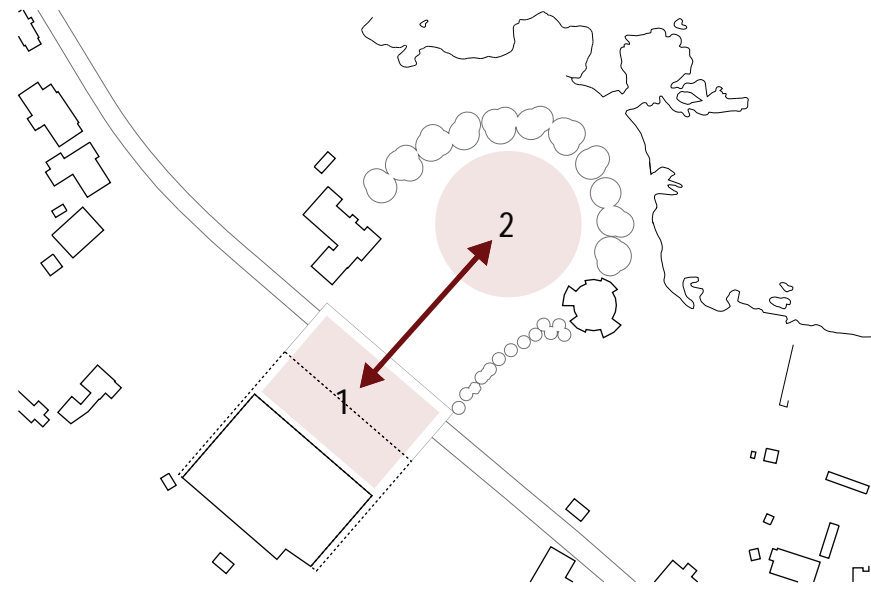
Nordlandshallen er Allinges sociale omdrejningspunkt. Den er hjemsted for foreningslivet og danner rammer om byens fritids- og kulturaktiviteter. Vi foreslår at Nordlandshallen udvides, så der skabes tidssvarende rammer for foreningerne, som også tilbyder rum der supplerer livet, der foregår ude på Cirkuspladsen år efter år. Åbne udstillingsarealer, møderum og større konferencerum imødekommer både Folkemødets voksende behov, og faciliterer samtidigt samspillet mellem foreningsliv, turisme og erhverv.

NORLANDSHALLEN OG CIRKUSPLADSEN



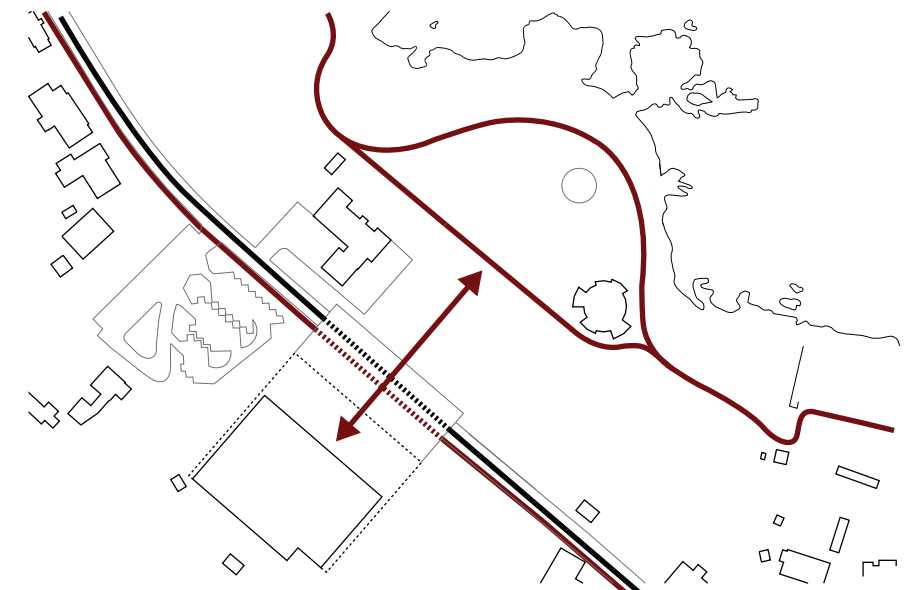
NYE PERMANENTE ELEMENTER

En række nye elementer fletter Nordlandshallen sammen med Cirkuspladsen. (1) Hallen udvides ud mod Strandvejen, hvor et stort tagudhæng skaber et stort overdækket uderum henover en (2) ny plads, der forbinder bygningen med Cirkuspladsen. Ud mod vandet plantes (3) en række højstammede træer, så Cirkuspladsen indrammes, uden at blokere udsigten til vandet. En permanent cirkulær scene i sten anlægges i terrænet, som et fodaftryk af Folkemødets hovedscene.



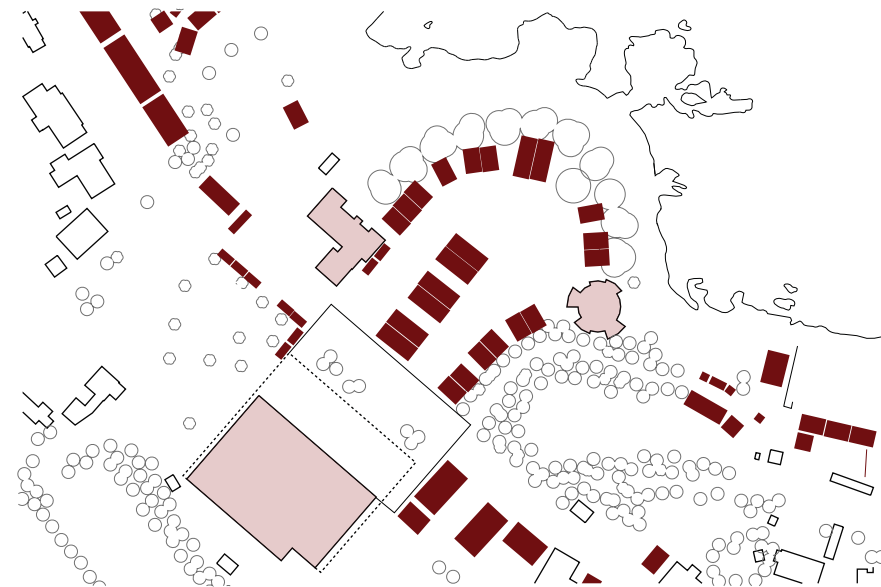
DET OVERDÆKKEDE OG ÅBNE BYRUM

De nye elementer skaber to veldifferentierede rum, der i forlængelse af hinanden lægger op til at livet på Cirkuspladsen inviteres ind i bygningen, og aktiviteten i bygningen flyder ud på plænen.



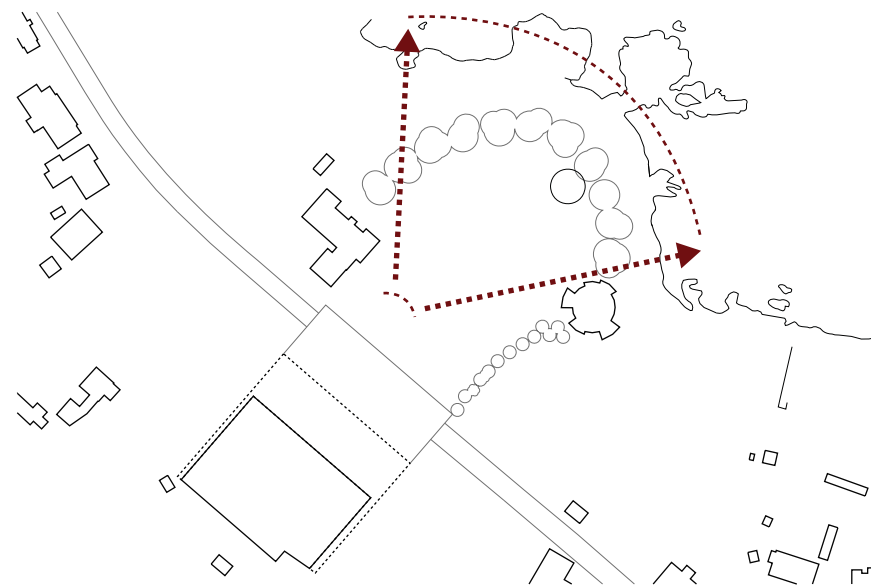
TRAFIK HVERDAG

Den nye plads foran Nordlandshallen er hævet og skaber en naturlig fartdæmper, der nedprioriterer biltrafikken, så fodgængere og cyklister lettere kan krydse Strandvejen.



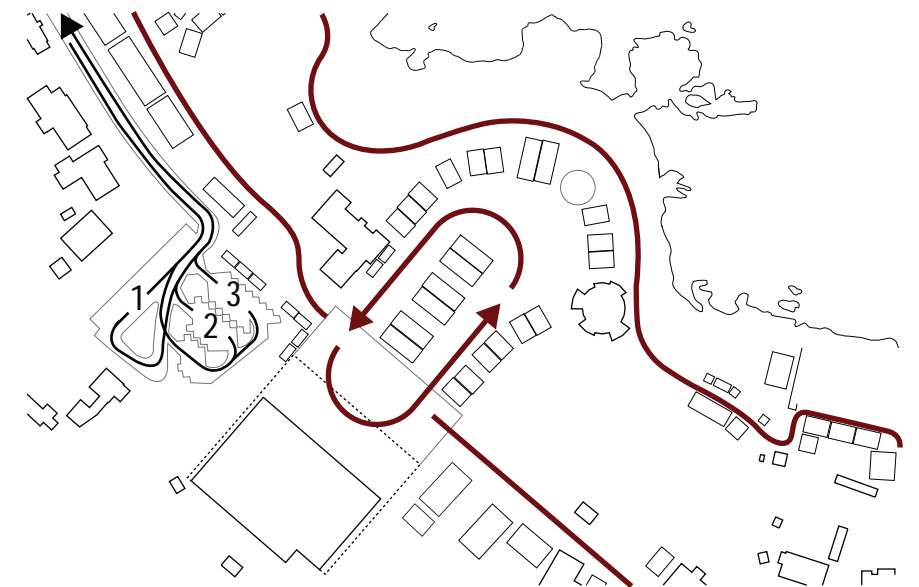
TELTOGANISATION UNDER FOLKEMØDET

Under Folkemødet placeres teltene i en halvcirkel langs træerne og i sammenhæng med eksisterende bygninger (benzinstationen, Domen og Nordlandshallen). Det styrker forbindelsen mellem bygningerne og festivalpladsen, hvilket muliggør at hallens foreningsliv, domens aktiviteter og benzinstationens butik bliver en aktiv del af Folkemødet.



UDSIGT

De højstammede træer og placeringen af teltene skal sikre at der altid er god visuel forbindelse til havet.



TRAFIK UNDER FOLKEMØDET

Teltene placeres så der skabes et loop der spænder mellem hovedscenen og Nordlandshallen, og som forbinder bevægelseslinjerne langs kystpromenaden og Strandvejen. Parkeringspladserne ved side af Nordlandshallen fungerer under Folkemødet som handikapparkering (1), dropzone (2) og busstopsted (3). Teltene placeres sikre at biltrafikken holdes adskilt med gangtrafikken.



§9 STIMULER VÆRTSSKABSKULTUREN

De lokale beboere er byens bedste ambassadører og autentiske rammer skaber ofte de bedste oplevelser. Fremfor at overlade det til turistforeninger eller folkemødesekretariatet at præsentere byen, bør der stimuleres en værtsskabsskultur hvor Allingeboerne selv får lov til at huse besøgende og skabe nærværende oplevelser.

Den foreslåede allemandsret på Nordbornholm vil lette lidt af presset på overnatninger under Folkemødet, men kan naturligvis ikke løfte hele opgaven. Der skal etableres flere overnatningspladser, specielt midlertidige, så der ikke opstår overkapacitet resten af sæsonen. Vi foreslår, at man forsøger at fremme og stimulere en form for lokal værtsskabsskultur. Allinges mange annekser og udhuse er oplagte at bringe i spil. En mere lempelig lokalplan, der åbner op for indretning af midlertidige boliger i udhuse, annekser, haller og tomme landbrugsbygninger kunne være det første skridt på vejen. Næste skridt kunne være en landskabelig bearbejdning af byens grønne områder –f.eks. Kaperbakken. Det behøver ikke være dyrt. Underinddelingen af græsfladen i mindre rum ved hjælp af en enkelt beplantning vil sikre en klar organisering af teltpladserne og give Allinge mulighed for at benytte området som park resten af året.



Ved at etablere eller omdanne annekser til midlertidige boliger kan man i stor udstrækning imødekomme behovet for overnatningsmuligheder under Folkemødet, og samtidig stimulere en privat værtsskabsskultur, hvor folkemødedeltagere kommer helt tæt på lokale beboere.



Tomme bygninger kunne omdannes til midlertidige boliger og potentielt finansiere vedligeholdelsen af byens bygningsarv.



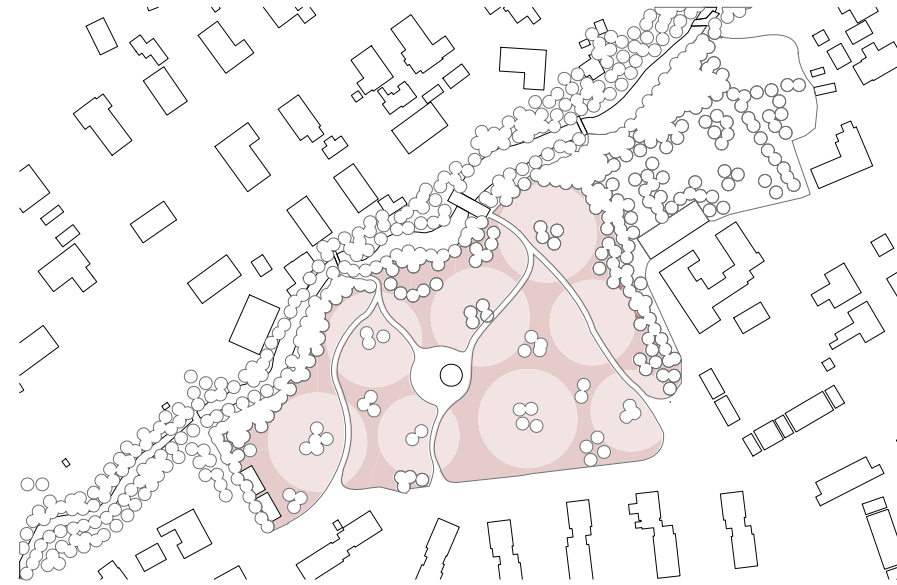
Det høje græs på Kaperbakken klippes for at forme en række mindre rum til Folkemødet teltområde. Teltene grupperes i mindre klynger, så antallet ikke virker for overvældende og i stedet fremmer fællesskabsfølelsen mellem de mange Folkemøde deltagere. Det høje græs er akkurat højt nok, at man får overblikket når man står op, mens der omvendt indfinder sig en særlig intimitet, når man sætter ned igen. I år er græsengen klippet i cirkler, sidste år var det firkanter, gad vide hvad det kan blive til næste år?

KAPERBAKKEN



NYE PERMANENTE ELEMENTER

Naturstien langs Moseløkkeåen suppleres med en række nye broer (1) der krydser åen, men som kan benyttes som opholdsteder i det grønne. Nye træer plantes på det gamle landbrugsareal for at skabe mindre landskabsrum og rumlig variation (2). Et centralt placeret bålplads fungerer som samlingspunkt for området.



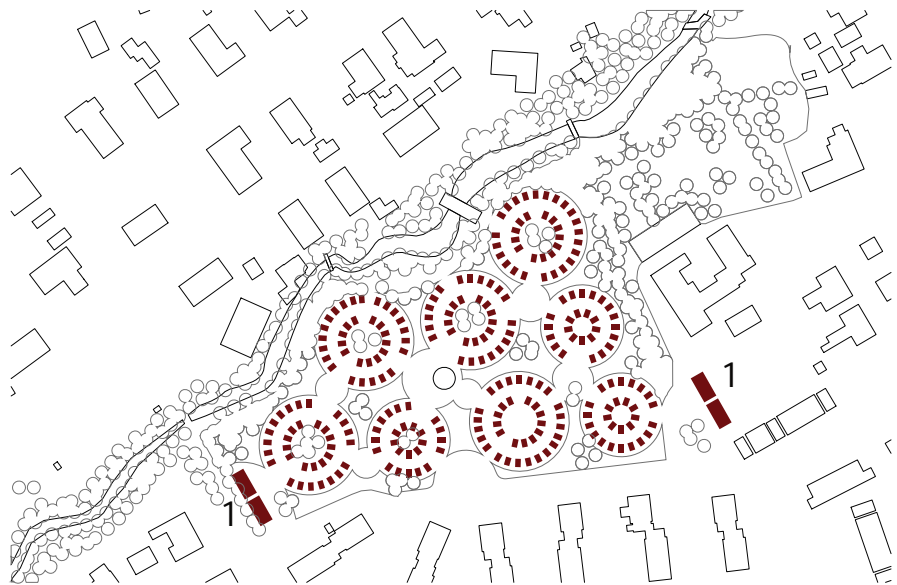
VARIATION OVER ÅRET

Landbrugsarealet omdannes til en eng med høje græsser, som kan klippes til i former der skaber rum til telte, samt leg og ophold. Engens rumlighed og former kan variere fra år til år.



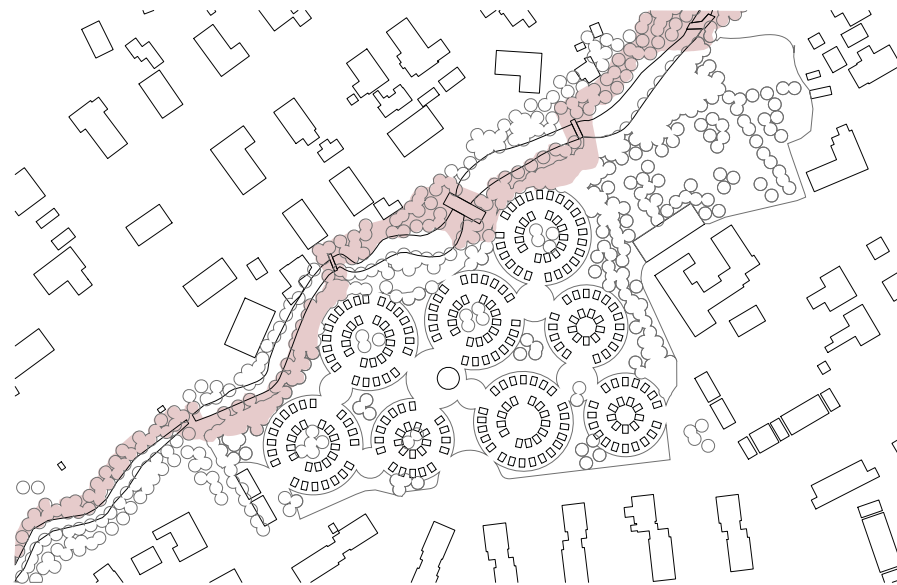
TRAFIK I HVERDAGEN

I helårs- og turistbyen ligger Kaperbakken i krydsningspunktet mellem cykelstien på den gamle jernbanespor og Moseløkkestien, hvilket gør det til et attraktivt grønt område for hele byen.



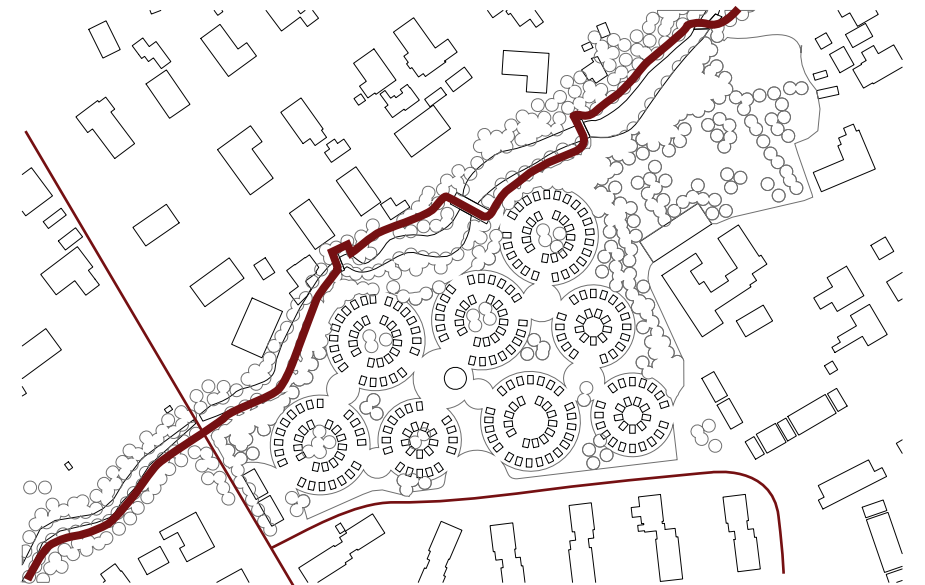
TELTOORGANISATION UNDER FOLKEMØDET

Fremfor at organisere teltene på en åben bar mark, foreslår vi klippe græsset i rumligheder, der muliggør mindre klynger, så der nemmere opstår fællesskaber og sammenhold.



MOSELØKKESTIEN

Moseløkkestien knytter Kaperbakken sammen med vandet, byen og landskabet ind mod åen. Under Folkemødet udgør stien hovedforbindelsen mellem Kaperbakkens teltområde, hovedparkeringspladsen og festivalområdet.



TRAFIK UNDER FOLKEMØDET

Moseløkkestien skaber en smuk grøn forbindelse, der øger tilgængeligheden for gående mellem festivalområdet, Kaperbakken og parkeringspladserne.



Situationsplan: 1:1000

§10 ETABLER EN ALLINGEFOND

Folkemødet skaber omsætning, men pengene bliver ikke i byen. Det skal der laves om på, så Folkemødet ikke ender med at slide byen op, men i stedet bidrager til tiltag, som skaber gode rammer og oplevelser året rundt. Folkemødet skal opbygge Allinge ligesom Allinge bygger op til Folkemødet. Til det formål bør der etableres en Allingefond, som sikrer at pengestrømmen i størst muligt omfang cirkulerer lokalt.

En forretningsplansramme for lokal værdiskabelse kan i første omgang centreret omkring en række centrale punkter, som sikrer at alle parter er enige om både hensigter og mål.

Et provisorisk udvalg af interessenter fra forskellige borgerforeninger, kommune, folkemødesekretariat og turistforening nedsættes og formulerer oplæg som kan præsenteres for borgerne i Allinge for derefter igennem at skabe en åben forankringsproces.

De centrale punkter kan se ud som nedenstående, og indeholder her, i helt kortfattet form, vores bedste råd:

FORMÅL

Folkemødet og Allinge Helårsby skal gå hånd i hånd omkring forankringen af byen som et sted der er værd både at besøge og bo i. Året rundt. Den størst mulige omsætning og overskud skal blive i Allinge og komme byen som helhed til gode.

IDÉGRUNDLAG

Idegrundlaget bag udformningen af en forretningsplan tager afsæt i Allingelovens bud på hvordan byen, egnen og øen møder fremtiden med afsæt i alle de kvaliteter og fortællinger der allerede findes på stedet.

En højere grad af lokal værdiskabelse i Allinge, og med blandt andet Folkemødet som dynamo, skal sikre kulturel og økonomiske vækst og udvikling til byen, med afsæt i de mange eksisterende potentialer som rummes i en aktiv befolkning og et lokalt foreningsliv, en enestående beliggenhed og natur og en bymæssig ramme, hvis fysik kun behøver få justeringer for at fungere lige godt til hverdag og fest.

Folkemødet er en dynamo som byen skal forstå at udnytte på bedste vis, for dets fortsatte placering i Allinge er ikke nogen naturlov, og derfor er den fysiske, lokale forankring afgørende for at modstå

konkurrence fra andre byer med tilsvarende ambitioner.

En forretningsplan er et vigtigt styringsredskab for så målrettede ambitioner.

ORGANISATION

Grundejerforening, Folkemødesekretariat, idrætsforeningerne samt Turistforeningen indgår i fællesskab i et koordineringsudvalg, med fokus på de særlige arbejdsopgaver i forbindelse med folkemødet som er egnede til uddelegering til byens lokale netværk. Opgavernes mængde og omfang vokser over tid, efterhånden som erfaring akkumuleres. Overskuddet som genereres på baggrund af denne fælles indsats kalder vi Allingskatten.

Allingskatten kan også inddrives via Folkemødet, gennem betaling af højere bidrag fra de mest velhavende organisationer, til gengæld for fordelagtige placeringer af deres stande, hvilket igen kan opvejes af at udvalgte, mindre organisationer får billigere/gratis vilkår og nye, gode tale-platforme (som f.eks. Tinghulen) i byens rum. Således opretholdes den demokratiske balance.

Allingskatten fordeles i 3 puljer:

1. Til de enkelte foreninger/borgergruppers egne formål
2. Til drift af næste års begivenhed
3. Til Allingefonden

Allingefonden er en lokalt forankret fond med selvstændig bestyrelse, der prioriterer og fordeler midler til anlægsprojekter der gavner byen og fællesskabet, eller enkelte legater til projekter med et kulturelt eller socialt formål.

Hermed bliver det i langt højere grad muligt at generere solid medfinansiering til de helt nødvendige fondsansøgninger ol., når fysiske forbedringer som eksempelvis en havnepromenade skal anlægges, fordi der nu findes et målstyret og økonomisk grundlag for de fysiske og kulturelle forbedringer i byen, som er nødvendige for at tiltrække flere indbyggere, turister og udvikle et endnu stærkere kulturelt fundament.

Modellen kendes på dette, helt lokale niveau, fra f.eks. lillebyen Vor-

basse som har udviklet en sådan lokal forankring gennem puljering af overskud fra det årlige – gigantiske – marked, og med stort fælles udbytte. En venskabsby-alliance vil med fordel kunne etableres.

MÅL

En række målsætninger opstilles, blandt andet på baggrund af nærværende konkurrence, og der prioriteres lokalt og i fællesskab. Mål blandt mange flere kunne være:

- Samlokalisering i Allinge af Folkemødesekretariat og turistforening som fysisk base for udvikling
- Udformning af detaljeret forretnings- organisations- og handlingssplan
- Nedsættelse af bestyrelse for Allingefonden
- Prioritering af fysiske forbedringer som f.eks. etablering af Promenade og sammenkobling med sti langs kysten, anlæggelse af havnebad og badstue, udvidelse af Nordlandshallen og udvikling af en række Allingeakademier der styrker lokal iværksætteri og ildsjæle, samt kulturinitiativer og kunstnergrupper

Lokale ressourcer – eksempler:

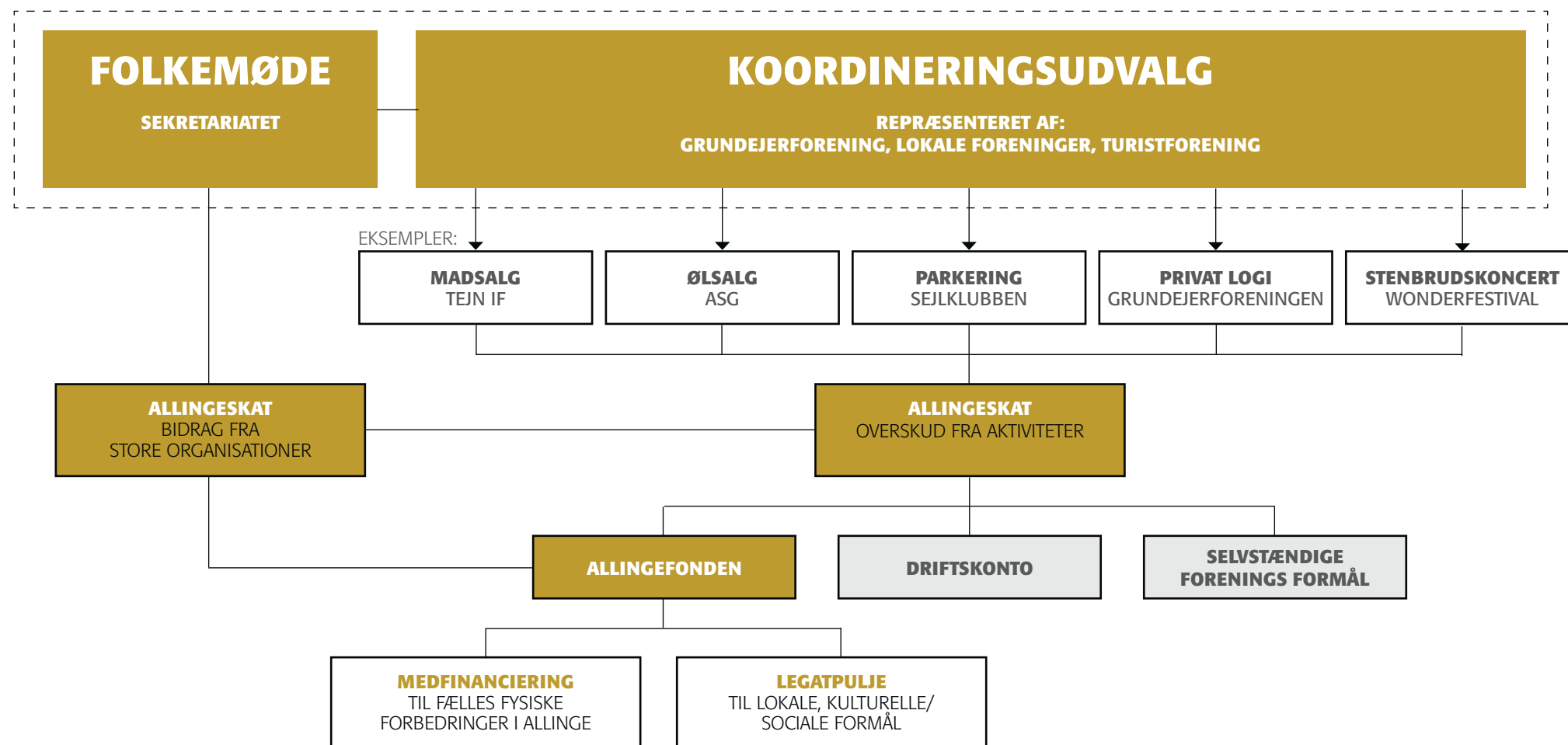
- Lokale foreninger som Allinge Sandvig Gymnastikforening ASG, Tejn IF og Wonderfestival
- Lokale madproducenter
- Lokale beboere
- Skolen
- Hjemmевærnsfolk
- Sejlklubber og Havnen
- ...og formentlig mange flere

Arbejdsopgaver der kan varetages af foreningslivet:

- Organisering af parkering og infrastruktur
- Madsalg
- Ølsalg
- Organisering af koncertfaciliteter (Wonderfestival)
- Privat indkvartering
- Drift af campingfaciliteter
- Skolen som midlertidigt hotel, drevet af elever med læring som formål

ALLINGEFONDEN

MODEL FOR LOKAL VÆRDISKABELSE I ALLINGE



FASEINDDELING

§10



ETAPE 1 ALLINGEFONDEN

Etableringen af Allingefonden er afgørende for at skabe en organisationsstruktur, hvor Folkemødet generer økonomisk værdi, som helt eller delvist kan finansiere byens udviklingsprojekter.



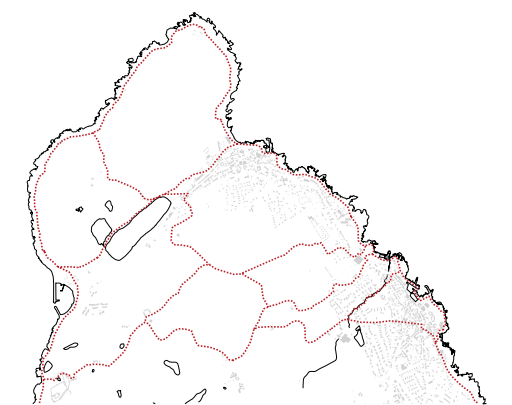
ETAPE 2 ETABLERING AF STIER OG PROMENADE

Landskabet er Allinges største kvalitet. Nye forbindelser til vandet og de grønne rekreative områder sikrer gode oplevelser, hele året og til glæde for beboere, turister og folkemødedeltagerne.



ETAPE 3 NYE FLEKSIBLE STRUKTURER

Etablering af en række fleksible strukturer tilbyder gode rammer til eksempelvis kunstnere, spirerende iværksættere og lokale ildsjæle. Etableringen og lejen af de fleksible strukturer kan evt. finansieres af Allingefonden mod den betingelse at de under Folkemødets benyttes omdannes til studepladser.



ETAPE 4 STØRRE BYGNINGER OG BYRUM

De mere anlægstunge udviklingsprojekter etableres i en senere etape, og kunne bl.a. omfatte udvidelsen af Nordlandshallen og omdannelsen af udearealerne, renoveringen af biblioteket og etableringen af nye byrum ved Kjærenæsgrunden.

ETAPE 5 NETVÆRK FOR NORDBORNHOLM

På sigt og eventuelt parallelt med de øvrige etaper etableres et sammenhængende netværk for hele Nordbornholm, så kultur- og landskabskvaliteterne bliver en naturlig del af oplevelsen af Allinge, uanset om man fastboende, turist eller folkemødedeltager.



