

Møde i Grønt Dialogforum

5. september 2022

Mølelokale 1, Nexø Rådhus

Dagsorden

1. Godkendelse af dagsorden
2. Præsentation af video udarbejdet ifm. Danmarks Vildeste Kommune
3. Sheltere og naturlejrpladser på Bornholm. Status og erfaringer
4. BRKs administration, forvaltning og efterlevelse af naturpolitik og Grønt Danmarkskort i tilladelser og planlægning
5. Håndhævelse af fredninger
6. Projektet 'På ryggen af den grønne bølge'
7. Præsentation af tilbuddet Naturtjek
8. Fri dialog
9. Evt.

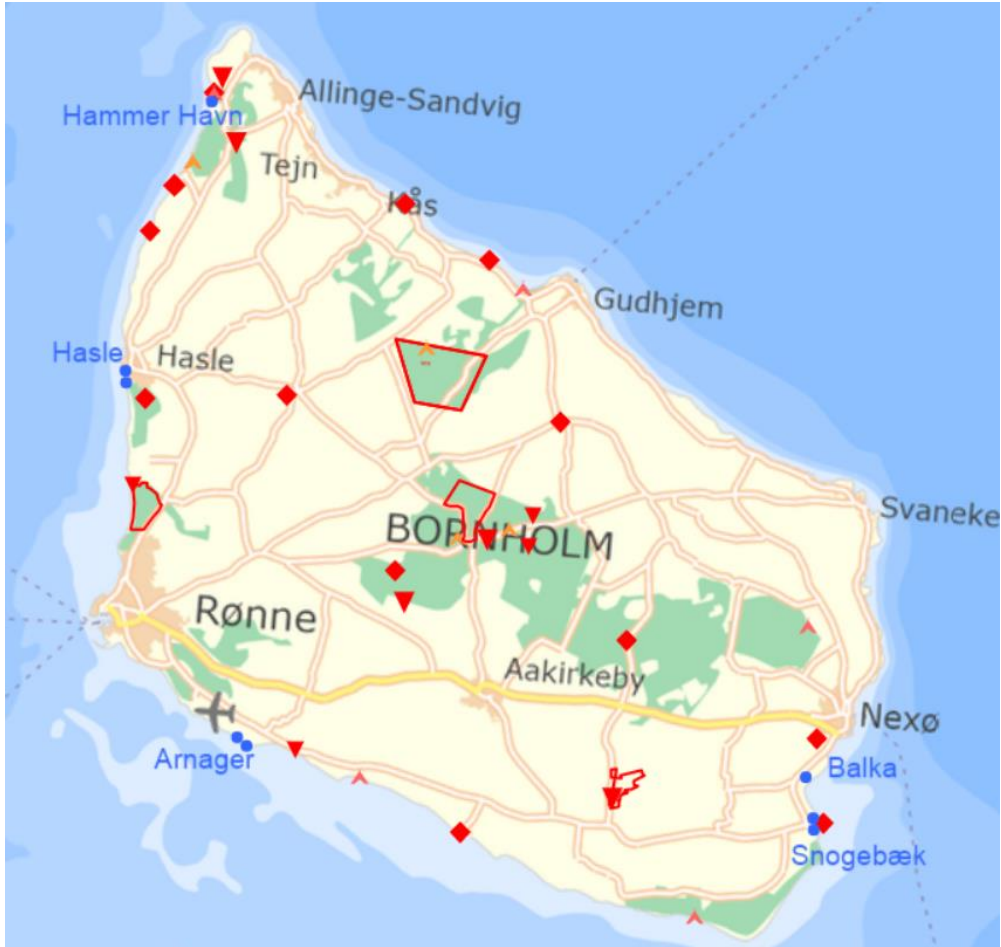
Punkt 2. Video

Danmarks vildeste kommune Danmarks vildeste kommune (brk.dk)



Punkt 3.

Sheltere og naturlejrpladser



Nye kystnære shelters

- **Hammer Havn:** 1 stk. Her er allerede en primitiv lejrplads og et shelter. Der ønskes at supplere med endnu et shelter.
- **Hasle:** 2 stk. shelters nær havnen og kanaløen.
- **Arnager:** 2 stk ved Arnager gamle havn nedenfor skrænten.
- **Snogebæk:** 2 stk i tilknytning til eksisterende lejrplads
- **Balka Havn:** 1 stk i tilknytning til havnen og eksisterende hytter.

Oversigtskort – eksisterende primitive teltpladser og shelters (Naturstyrelsens og BRKs) markeret med rødt. De nye kystnære shelters med blå prik.



Vi har især lagt vægt på:

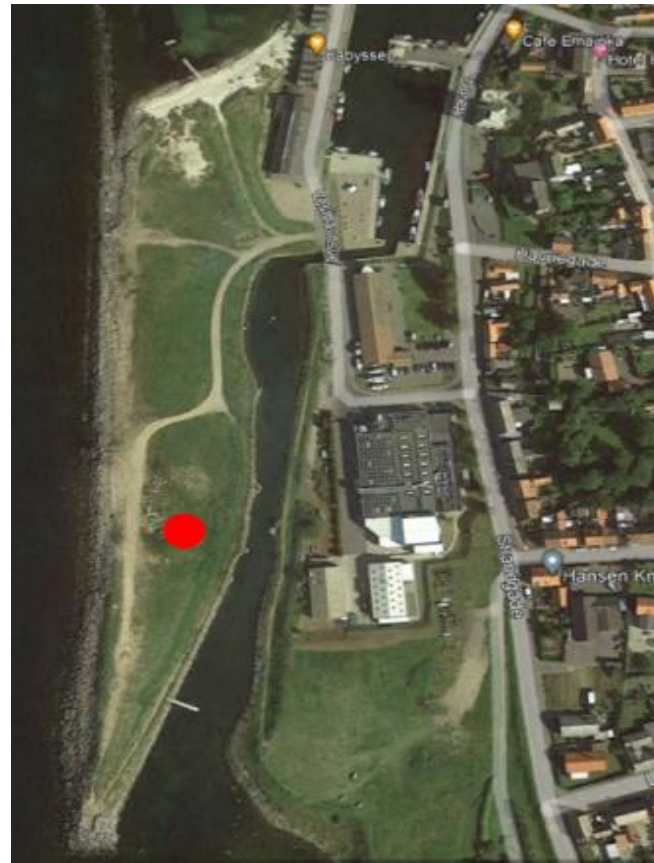
- kystnærhed
- kan tilgås fra havet,
- tilknytning til kyststien, så de også kan benyttes af vandrere, cyklister og andre friluftsfolk der færdes langs Bornholms kyster
- placering diskret i landskabet
- designs så de ser "maritime" ud som eksisterende
- tilknytning til eksisterende faciliteter



Eksisterende shelter ved Hammerhavn



Luftfoto Hammer Havn



Luftfoto Hasle Havn – der kommer også bålhytte

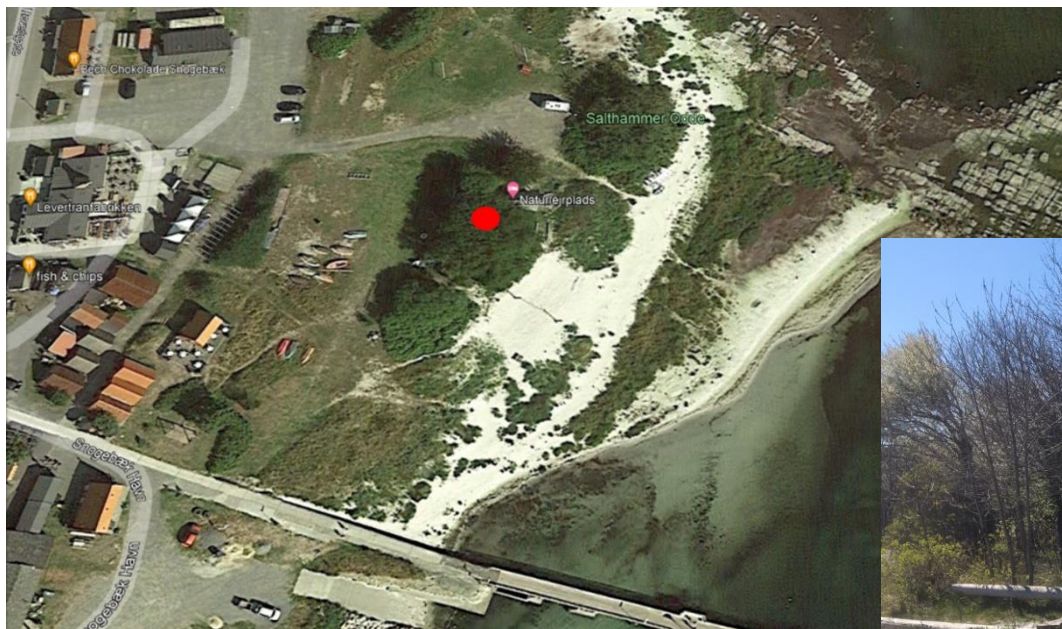


Luftfoto Arnager



Skråfoto. Shelterne placeres nedenfor kystskrænten i tilknytning til kyststien.

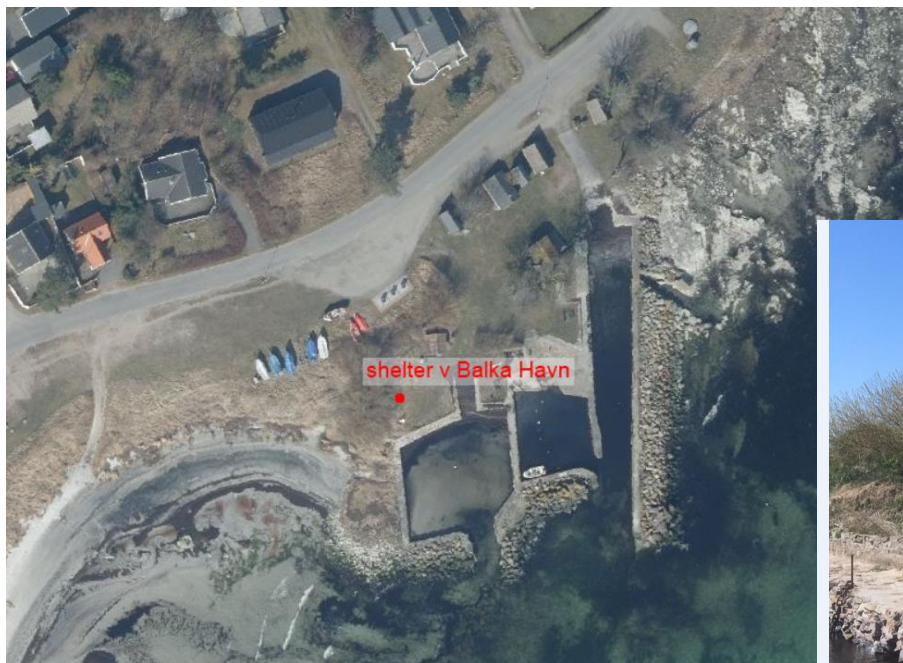
Snogebæk



Skråfoto Snogebæk



2 sheltere i tilknytning til eksisterende lejrplads ved Snogebæk Havn.



Luftfoto Balka



Et shelter ved havnen

Punkt 4.

BRKs administration, forvaltning og efterlevelse af naturpolitik og Grønt Danmarkskort i tilladelser og planlægning

Grønt Danmarkskort

- [Forside - Bornholms Kommuneplan 2020 - Bornholm Kommune \(niras.dk\)](#)

Potentielle økologiske forbindelser

3.1.11 Potentielle økologiske forbindelser for dyr og planter skal så vidt muligt friholdes for ny bebyggelse, tekniske anlæg og anden anvendelse, der kan forringe muligheden for at etablere nye naturområder og sammenhænge mellem eksisterende naturområder.

3.1.12 Ved anlæg eller ombygning af veje eller lignende, der afskærer muligheden for at realisere de potentielle økologiske forbindelser, skal det samlede naturnetværk sikres på anden vis.

Grønt Danmarkskort

- Statens interesser i kommuneplanlægningen [oversigt over nationale interesser i kommune planlægning.pdf \(planinfo.dk\)](#):
 - 2.1.3 at der fastlægges retningslinjer, som sikrer Grønt Danmarkskort mod indgreb i form af byvækst, veje, og andre tekniske anlæg mv., der kan forringe naturindholdet og levesteder og spredningsveje for vilde planter og dyr (planlovens § 11, stk. 4, nr. 4)

Grønt Danmarkskort - fra vejledningen

- Kommuneplanens retningslinjer med tilhørende kort er bindende for kommunalbestyrelsens administration, dvs. når kommuner foretager sagsbehandling og træffer afgørelser.
- Kommunalbestyrelsen har således ret og pligt til at virke for kommuneplanens gennemførelse, hvilket fx betyder, at kommunalbestyrelsen i forbindelse med enkeltsagsbehandling efter planloven eller anden lovgivning skal arbejde for, at kommuneplanens bestemmelser omsættes til virkelighed.
- En kommuneplan har som udgangspunkt ikke direkte retsvirkning for borgere, erhverv, m.m., men udelukkende for kommunalbestyrelsen.

Grønt Danmarkskort - fra vejledningen

- Når kommunerne efterfølgende skal administrere efter planloven eller anden lovgivning om fx udstykning og byggeri i landzone, vil hensynet til udpegningen af Grønt Danmarkskort indgå i kommunens vurdering af, om der kan gives tilladelse.
- Det vil en række andre hensyn dog også. Kommunens vurdering er således undergivet almindelige forvaltningsretlige regler, herunder det almindelige forvaltningsretlige proportionalitetsprincip.
- Dette princip indebærer, at der skal være et rimeligt forhold mellem det, en myndighed ønsker at opnå med en afgørelse, og den ulempe, afgørelsen vil få for private eller offentlige interesser.

Grønt Danmarkskort - fra vejledningen

- Det må dog i forhold til potentiel natur udpeget til Grønt Danmarkskort antages, at der skal foreligge aktuelle planer om gennemførelse af naturgenopretningsprojekter eller lignende af en vis tyngde i kombination med, at området er udpeget som potentiel natur til Grønt Danmarkskort, før der kan lægges væsentligt vægt på dette i en konkret afgørelse.

Bornholms Naturpolitik

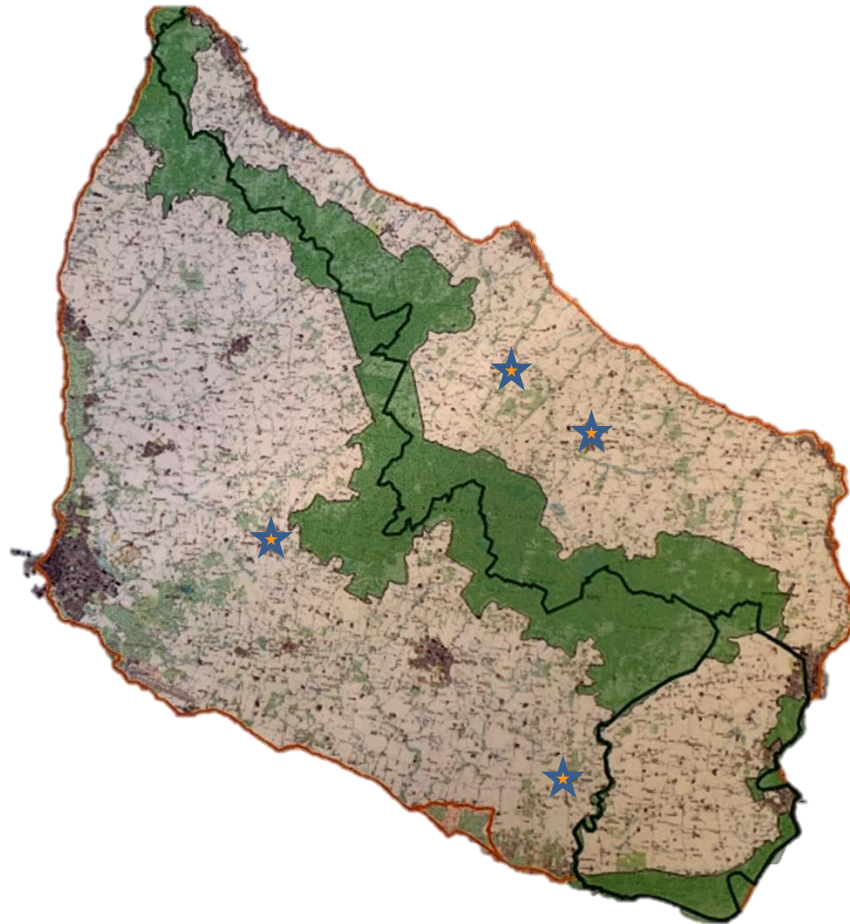
- [Bornholms Naturpolitik \(som enkeltside\).pdf
\(brk.dk\)](#)

PÅ RYGGEN AF DEN GRØNNE BØLGE

Grønt Dialog Forum, Nexø 5. sep, Jesper Manniche og Anne Thomas

Bornholms Grønne Bølge

- Styrke den naturmæssige og rekreative sammenhæng fra Hammerknuden til Nexø og Dueodde
- Gøre natur og landskab mere tilgængeligt og trække flere mennesker i alle aldre ud for at dyrke og nyde store naturoplevelser
- Gøre det mere attraktivt at besøge, bo og drive erhverv i de mindre bysamfund på Bornholm



Den største tilflytning på Bornholm i faktiske tal sker til de større byer. Rønne og Nexø skiller sig markant ud i forhold til resten af øen. Halvdelen bor i de tre største byer: Rønne, Nexø og Åkirkeby

Men det er blot én måde at dele Bornholms befolkning midt over på. En anden er Kystkilometeren.

Over halvdelen af befolkningen bor mindre end 1 km fra kysten. Og 75 % bor mindre end 3 km fra kysten.

De interne flytninger, dvs. flytninger fra et område til et andet på Bornholm, bærer præg af en bevægelse fra land til "boligby". Over perioden 2007-2016 flyttede ca. 2.000 fra land til boligby. Boligby defineres som en af de otte byer med bopælspligt.

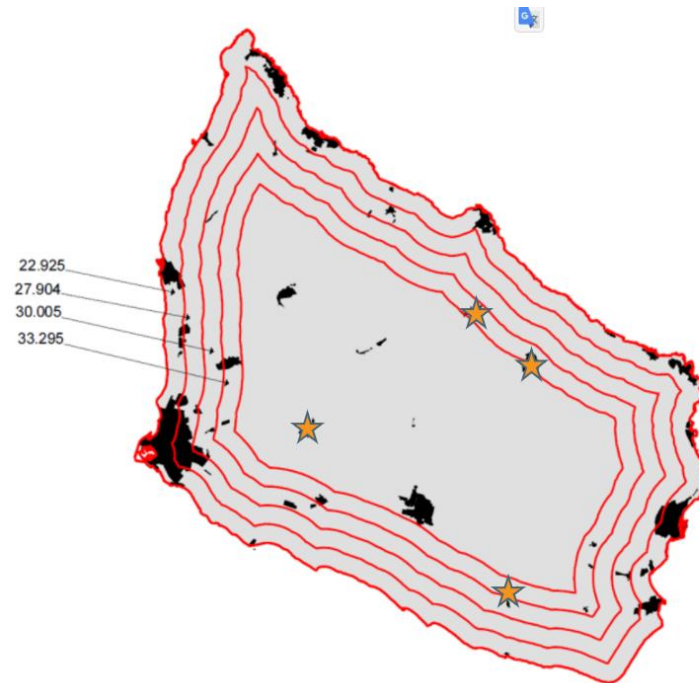
Bornholms Bosætning

Vestermarie, Østerlars, Østermarie og Pedersker er alle byer der ligger inde i landet mere end 3 km fra kysten. Ingen af dem er boligbyer. De har dog alle fortsat en Dagligbrugs, og de har alle aktive borgerforeninger.

Byerne har enten oplevet en stabil befolkning eller en svag stigning/fald i befolkning med forventning om en periode med det modsatte. Ingen af de fire byer er altså hverken i tydelig frem- eller tilbagegang.

Projektet her skal sætte fokus på hvordan der konkret skabes en udvikling i de fire byer, der kan understøtte tilflytning.

Udviklingsplanerne for de fire byer skal have fokus på øget bosætning, øget erhvervsaktivitet og forbedrede rekreative forhold.



GRUNDIDÉEN

Samfundene langs kysten har i en lang årrække haft bedre forudsætninger for at tiltrække fastboende og turister.

Bornholms Grønne Bølge er et afgørende nyt tiltag af en størrelse, der tilbyder et tidligere uset vækstpotentiale.

De fire byer ligger alle i en geografisk lokalitet der muliggør en udnyttelse af dette potentiale. Men ingen af de fire byer kan ud fra deres beliggenhed forvente at høste fordelene uden en aktiv indsats.

Projektet her skal sætte fokus på hvordan Bornholms Grønne Bølge bedst udnyttes til at bringe den oplevede nærhed tilbage.

PÅ RYGGEN AF DEN GRØNNE BØLGE



En god lejlighed



Lidt mere oplevelse



Forsyninger



En del af noget andet



En god baghave



Grøn hverdag



Et udgangspunkt



Find selv på flere

FÆLLES MULIGHEDER OG UDFORDRINGER

- Vejvisning – skiltning, overblik, fortælling, materialer
- Stisystemer – adgang også i praksis, vedligehold
- Servicetilbud – shelters, pitstop, indkøb, oplevelser
- Ressourcer – erfaring, kræfter, samarbejde, ansøgninger

Naturtjek



Hvad er et Naturtjek?

- Naturtjek er et rådgivnings- og formidlingsværktøj udviklet af SEGES Innovation
- Naturtjekket synliggør naturværdierne og indsatsmulighederne på den enkelte ejendom
- Naturtjekket guider landmanden til at lave de indsatser der har størst effekt for naturen og biodiversiteten
- Der er et skarpt fokus på at finde løsninger der passer til landmanden, så natur, økonomi og driftspraksis går op i en højere enhed → større chance for at indsatserne realiseres

Hvad får du ud af et Naturtjek

- Et besøg på ejendommen af en Naturtjek-rådgiver, som ud fra tilgængelige naturdata og en markvandring med dig vil gennemgå ejendommens naturværdier
- En skræddersyet Naturtjek-plan med oversigtskort, billeder og beskrivelser af naturværdierne hos dig, samt idéer til hvordan du kan forbedre naturen på din ejendom
- Et Naturtjek-skilt, som du kan hænge op på ejendommen
- Hvis du ønsker det, et udkast til en pressemeddelelse, som du kan lægge på din Facebookside, hjemmeside eller andre medier Alt sammen noget, som viser, at du involverer dig aktivt i indsatsen for biodiversiteten på din ejendom.

Sådan foregår et Naturtjek

- Et naturtjek er opdelt i tre delelementer
 1. Forarbejdet, hvor allerede eksisterende data inddrages
 2. Besøget, hvor du modtager 1:1-rådgivning på bedriften
 3. Udarbejdelse af en illustrativ Naturtjek-plan med fokuspunkter

Herudover gennemfører vi en opfølgning på Naturtjekplanen og evt. et genbesøg på ejendommen 1-2 år efter.

Naturtjek-planen

- Skræddersyet plan for den enkelte ejendom
- Indeholder typisk 5-10 fokuspunkter med tilhørende vurdering af nuværende naturværdi og potentialet
 - Eksempler på fokuspunkter: levende hegn, veterantræer, søer, stendiger, naturareal osv.
- Fokuspunktets indhold
 - **Generelt** – en generel beskrivelse af fx småbiotopen læhegn
 - **Specifikt for bedriften** – beskrivelse og vurdering af fx læhegnenes nuværende tilstand
 - **Anbefaling** – forslag til tiltag der kan bevare og/eller forbedre naturværdien i fx læhegnene

Eksempler på fokuspunkter i Naturtjek-plan

- 1. Naturareal med afgræsning (demoejendom på Samsø)
- 2. Læhegn (demoejendom på Samsø)
- 3. Stenbunke (Vestermarievej 50)

1. Naturareal med afgræsning



Generelt: Det afgræssede naturareal er sammensat af overdrev og fersk eng.

Overdrev: Overdrev er en meget værdifuld naturtype, som mange arter er tilknyttet. Overdrev er lysåbne naturtyper som er blevet afgræsset, hvilket medvirker til at konkurrencesterke arter af græsser og høje stauder holdes nede, hvilket giver plads til de mindre blomstrende urter. Gamle overdrev har ofte en varieret struktur med store fritliggende sten, bare pletter sand/jord, nedbidte buske og enkeltstående træer.

Eng: Næringsfattige engområder med naturlig hydrologi er vigtige levesteder for mange forskellige blomster, sjældne mosser, græsser og mange sommerfugle og andre insekter. Naturlig hydrologi og næringsfattige forhold giver de bedste betingelser for mange og ofte sjældne blomsterplanter, hvilket giver føde til mange forskellige insekter.

Specifikt for bedriften: Arealet ligger hen som et naturareal med sommergræsning med kvier af malkekvægsrace. Store dele af naturarealet har tidligere været opdyrket og der er genopdykningsret på arealet, som derfor ikke er § 3 beskyttet. Arealet er en blanding af overdrev på de tørre dele og fersk eng på de fugtige dele.

Vegetationen er generelt præget af græsser, men der er flere naturtypekarakteristiske arter såsom Majgøgeurt i engen og Knold-ranunkel, Håret høgeurt og flere andre rosetplanter på overdrevsdelen.

På grund af tidligere dyrkning har arealet en meget ensartet struktur. Der er dog begyndende tuedannelse på overdrevsdelen, lidt optrådt omkring "søen", enkelte små pletter med blottet jord og enkelte små buske og træer på arealet.

Vegetationen og den begyndende strukturdannelse på arealet indikerer, at det allerede er et godt naturareal, men også et naturareal der rummer et uudnyttet potentiale.

Fortsættes på næste side.



Overdrevet har en ensartet struktur. De tørre og næringsfattige forhold giver arealet en gylden kulør, hvilket indikerer at der potentielt kan være høj biodiversitet.



Engen har ligesom overdrevet en ensartet struktur, men har fugtige dele med sjap-vand og frit vandspejl.

1. Naturareal med afgræsning



Anbefaling: Fortsat afgræsning af naturarealet er essentielt for at bevare den allerede fine natur.

Biodiversitetsmæssigt er helårsgræsning uden tilskudsfordring den bedste løsning. Ved helårsgræsning er der et lavere græsningstryk om sommeren end ved sommergræsning, så blomsterne har mulighed for at blomstre. Om vinteren skifter dyrene typisk fødeemner, hvilket giver en mere varieret afgræsning af arealet. Vintergræsningen er særlig gavnlig for de lavtvoksende urter og andre små planter, da der bliver spist op på arealet om foråret, så der skabes lys og plads til små urter og planter. For at tilgodese de blomstrende planter bør græsningstrykket være lavt, da dele af naturarealet har en begrænset vækst. Det vurderes derfor at et græsningstryk på 75-125 kg/ha er passende, men bør løbende evalueres.

Som alternativ til helårsgræsning kan ekstensiv sommergræsning med et lavt græsningstryk anvendes til at holde arealet lysåbent. Ved sommergræsning bør du tilstræbe en så lang græsningssæson som muligt, så dyrene kommer på græs i det tidligere forår og først tages af igen sidst på efteråret. Her er det vigtigt at græsningstrykket tilpasses så blomsterfloret ikke nedgræsses i sommerperioden.

Helårsgræsning eller ekstensiv sommergræsning med en lang græsningssæson medfører, at der er frisk lort på arealet hele eller store dele af året. Der er en stor mængde biller, svampe og andre gødningsorganismer knyttet til især dyrelort fra kvæg og heste og derfor vil tilstedeværelsen af frisk dyrelort gavne disse arter.

For at skabe en mere varieret struktur på arealet bør maskinel slåning eller afpudsning undgås, da dette udjævner de eksisterende strukturer. For at skabe en mere varieret struktur på arealet fortsættes afgræsningen, da dyrenes græsningsmønster og færden på arealet i sig selv skaber variation. Herudover kan variationen øges ved at tillade mindre pletter med opvækst af vedplanter eller ved at rykke hegnslinjen ud på ydersiden af de eksisterende læhegn og beplantninger så disse indgår i indhegningen.



Træer og buske giver variation og øger dyrevelfærden da de fungerer som glimrende "kradsetræ"



Strukturen på arealet er ensartet, men der er bl.a. begyndende tuedannelse, enkelte bare pletter og begyndende opvækst af vedplanter som kan skabe en større variation i strukturen



Naturarealet indeholder flere spændende plantearter. Maj-gøgeurt (til venstre) vokser på fugtige enge og i moser. Maj-gøgeurten er ligesom de øvrige danske orkidéer fredet. Håret Høgeurt (til højre) vokser typisk på tørre, lysåbne og næringsfattige steder, hvilket tilgodeser en lang række plantearter

2. Læhegn



Generelt: Levende hegn med flere arter af hvidblomstrende træer og buske giver føde til insekterne. Varierede og gamle læhegn med især døende træer og dødt ved giver gode levesteder for insekter og svampe. Et varieret læhegn med flere arter, alder og struktur giver flere levesteder end ensartede og tætte læhegn.

Specifikt for bedriften: Der er overvejende smalle 1-rækkede læhegn med ensartede træer af samme art og alder, fx røn på bedriften. Enkelte steder er der dødt ved tilstede i læhegnene og vækst af mos, laver og svampe på stammer og grene.

Der er dyrket tæt ind til de fleste læhegn. Da der overvejende er smalle læhegn på bedriften er læhegnene påvirket af landbrugsdriften og derfor vurderes den nuværende naturværdi til 2 men læhegnene på ejendommen kan potentielt få en naturværdi på 5.

Anbefaling: For at minimere randpåvirkningen fra landbrugsdriften kan der udlægges bræmmer langs læhegnene, hvor der fx ikke gødes og sprøjtes. Bræmmen kan evt. udlægges som et vildt- og bivenligt tiltag, som kan indgå i det støtteberettigede areal på ejendommen

Fokuser på at øge variationen i læhegnene ved at få flere forskellige arter af blomstrende træer, gøre læhegnene og tilhørende fodpose bredere, undlade at tilplante ”huller” i læhegnet, udlægge store sten eller stendyrger

Herudover kan du arbejde på at forøge mængden af dødt ved i læhegnene ved at undlade at fjerne syge og døde træer, efterlade knækkede og afklippede grene i læhegnet, da dødt ved er levested for en række insekter og svampe. Bunker af grene og kvas er gode naturlige insekthoteller og vil formentlig tilgodese flere insekter end de halmballer der i forvejen er udlagt i flere læhegn på ejendommen.



Dødt ved i nogle af læhegnene, hvilket gavner en række insekter og svampe.



Der er enkelte flerrækkede læhegn der kan blive til gode levesteder, hvis variationen i dem øges.



Der er udlagt halmballer i flere læhegn og markkanter på bedriften.

3. Stenbunke



Generelt: Stenbunker fungerer som levested for en lang række af dyr, insekter, mosser og laver der lever i hulhederne mellem stenene eller på selve stenen. Urørte, solbeskinnede sten og stenbunker er levested for sjældne stenboende laver. Hulhederne mellem stenene og stenenes varme, hvis de er solbeskinnede, gør stenbunkerne til attraktive levesteder for markfirben og insekter.

Specifikt for bedriften: Der er en stenbunke af marksten lige syd for ejendommen. Stenbunken har en fin variation af størrelse på stenene og er relativt solbeskinnet. Størrelsen og variationen og delvist placeringen på den nuværende stenbunke sikre, at den udgør et varieret levested for en lang række arter.

Der er begyndende tilgroning af høje urter og græsser i og omkring stenbunken. Alder og kontinuitet på stenbunken er ikke stor nok til at der har etableret sig laver på stenene endnu. Da stenbunken endnu ikke er gammel og har ligget urørt i mange år har den ikke udnyttet dens fulde potentiale som levested.

Anbefaling: Den nuværende stenbunke har en størrelse som gør at den udgør et godt varieret levested, derfor kan det anbefales, at der etableres stenbunker andre steder på bedriften. En ny stenbunke bør etableres på en sydvendt og solbeskinnet placering og gerne tæt på fugtige arealer og søer så stenbunken kan være et attraktivt overvintringssted for fx padder. Vær dog opmærksom på at stenbunker ikke lægges på § 3 beskyttede arealer.

For at beskytte og sikre kontinuitet på den eksisterende og evt. kommende stenbunker bør jordpåkastelse undgås for at minimere tilgroning af stenbunken og tilførsel af nye sten bør ske i forlængelse af den eksisterende bunke så fx en begyndende etablering af laver ikke tildækkes.

Der kan med fordel udlægges en dyrkningsfri bræmme omkring stenbunken for at minimere påvirkningen fra markdriften. Bræmmen kan udlægges som et vildt- og bivenligt tiltag, som kan indgå i det støtteberettigede areal på ejendommen



Stenbunken ligger relativt solbeskinnet og har god variation i størrelsen på stenene og udgør derfor et varieret levested som kan tilgodesse flere forskellige arter

