



Natura 2000 - Handleplan

Hammeren og Slotslyngen

Natura 2000-område nr. 184
Habitatområde H160

Kolofon

Titel:	Natura 2000-handleplan for Hammeren og Slotslyngen
Udgiver:	Bornholms Regionskommune Ullasvej 23 3700 Rønne www.brk.dk Naturstyrelsen Haraldsgade 53 2100 København Ø www.nst.dk
År:	2012
Forsidefoto:	Dorte Bugge Jensen
ISBN nr.:	978-87-7279-557-7

Indholdsfortegnelse

Kolofon	1
Indholdsfortegnelse	2
Baggrund	3
Sammen drag af den statslige Natura 2000-plan	5
Mål for planperioden	7
Forventede metoder og forvaltningstiltag	9
Prioritering af den forventede forvaltningsindsats	13
Forventet effekt	14
Bilag 1: Naturtyper og arter på udpegningsgrundlag	16
Bilag 2: Fordeling af indsats mellem handleplan-myndigheder og offentlige lodsejere	17
Bilag 3: Kort med kortlagte naturtyper	18
Bilag 4: Resumé af offentlige lodsejeres drifts- og plejeplaner	19
Bilag 5: Forklaring af Natura 2000-begreber m.m.	24
Bilag 6: Strategisk Miljøvurdering	28
Bilag 7: Høringsperiode og svar	28

Baggrund

Der er udarbejdet statslige Natura 2000-planer for 246 Natura 2000-områder, som kan findes her: [Natura 2000-plan](#).

Denne handleplan er en udmøntning af Natura 2000-plan for område 184 Hammeren og Slotslyngen.

Handleplanen er udarbejdet af Bornholms Regionskommune og Naturstyrelsen.

Hver kommune er ansvarlig for de dele af handleplanen, der vedrører kommunens geografiske område på land og kystnære områder - bortset fra skovbevoksede, fredskovspligtige arealer. Hver kommune sikrer gennemførelse for sit område inden udgangen af år 2015.

Naturstyrelsen er ansvarlig for de dele af handleplanen, der vedrører de skovbevoksede, fredskovspligtige arealer. Naturstyrelsen sikrer gennemførelse af disse dele af handleplanen inden udgangen af år 2021.

Naturstyrelsen og Bornholms Regionskommune er offentlige lodsejere og gennemfører Natura 2000-planen direkte i sine drifts- og plejeplaner. For Bornholms Regionskommunes vedkommende gælder dette dog kun for arealer med skovnaturtyper, idet kommunen har valgt at lade arealer med lysåbne naturtyper indgå i denne kommunale handleplan sammen med private lysåbne naturtyper, som kommunen også er handleplanmyndighed for. Der er resuméer af de offentlige drifts- og plejeplaner i bilag 4. Herudover indgår denne drifts- og plejeplanlægning for offentlige arealer kun i handleplanens bilag 2.

Handleplanen er udarbejdet med hjemmel i miljømålsloven (lovbekendtgørelse nr. 932 af 24/9 2009), bekendtgørelse nr. 1117 af 25/11 2011 om kommunalbestyrelsernes Natura 2000-handleplaner og bekendtgørelse nr. 1116 af 25/11 2011 om tilvejebringelse af Natura 2000-skovplanlægning.

Det fremgår af lovgivningen:

- at en handleplan skal indeholde:
 - en prioritering af handleplan-myndighedens forventede forvaltningsindsats i planperioden
 - en angivelse af mål og forventet effekt for de enkelte aktiviteter
 - de forventede metoder og forvaltningstiltag, som handleplan-myndigheden vil tage i brug for at forbedre naturtilstanden eller fastholde gunstig bevaringsstatus
- at en handleplan ikke må stride imod retningslinjer fastsat i den statslige Natura 2000-plan.
- at en handleplan skal være så konkret, at dens gennemførelse kan vurderes. Dog må handleplanen ikke foregribe det præcise indhold af de aftaler eller afgørelser, der træffes i forhold til den enkelte lodsejer i forbindelse med gennemførelse af handleplanen.

Alle myndigheder skal i deres arealdrift, naturforvaltning eller ved udøvelse af deres beføjelser i henhold til lovgivningen i øvrigt lægge Natura 2000-planen og -handleplanen til grund.

I handleplanen anvendes en række Natura 2000-begreber m.m., som er defineret nærmere i bilag 5.

Sammendrag af den statslige Natura 2000-plan

Natura 2000-område nr. 184 Hammeren og Slotslyngen.

Hele Natura 2000-planen ses på

http://www.naturstyrelsen.dk/Naturbeskyttelse/Natura2000/Natura_2000_planer/Se_Planerne/126_246/184_Hammeren.htm

Områdebeskrivelse

NATURA 2000-området rækker fra nordspidsen af Bornholm og ned langs vestkysten mod Vang og dækker ca. 549 ha. Områdets topografi er meget varieret. Der findes flere sprække-dale, hvoraf den største er opfyldt af Hammersø (uden for habitatområdet). Desuden kan nævnes Mølledal og Finnedalen, der afgrænser Slotslyngen fra Hammershus og det bagvedliggende bornholmske landskab. Vestkysten er meget stejl, mens istidens gletcherfremstød har givet den østlige del af Hammerknuden en mere afrundet facon, hvis overordnede form og retning går igen i det frit beliggende Langebjerg. Hammershus Slotsruin er områdets i særklasse største og vigtigste turistlokalitet, men Hammerknuden og Slotslyngen er også i sig selv vigtige turistlokaliteter, og midt mellem Hammersø og Hammershus ligger et feriecenter. Mest gennemgribende er den menneskelige påvirkning i stenbruddet ved Hammersøens sydende, hvor brydning af granit i 90 år, indtil 1970, har efterladt et kæmpe stenbrudsområde.

Vigtigste naturværdier

Slotslyngen og Hammerknuden var før i tiden del af det vidtstrakte græssede hedeområde på Bornholm; Højlyngen. Der er stadigvæk meget hede og overdrev inden for området, selvom skovbevoksninger særligt i Slotslyngen længe har været i fremgang. Skoven er i overvejende grad selvsået løv- eller løvblandskov af eg, kirsebær, birk og skovfyr. Mange steder ses rester af hedefloraen nede under træerne eller på tynd jord over talrige træløse klippepartier. I de dybe sprækkedale og i sænkningerne i terrænet er vandløb og småsøer. Hvor der er skovdækket, ses her en frodig skovbundsflora. Kildevæld findes især ved foden af klipperne langs kysten, imens strandensvegetation hovedsageligt optræder punktvis imellem beskyttende skær og forklipper i havstokken.

Udpegningsgrundlaget består af 23 naturtyper, heriblandt hede, enekrat, kalkoverdrev og skovbevokset tørvemose. Stor vandsalamander er den eneste art på udpegningsgrundlaget.

Af andre arter, der dog ikke er på områdets udpegningsgrundlag men som kræver særlig beskyttelse inden for EU, kan fremhæves Strandtudse, Grønbroget Tudse og Løvfrø (bilag IV arter), samt Vandrefalk. Af planter kan fremhæves Melet kodriver, Rundfinnet radeløv (gullistet bregne) og Sort Radeløv (rødlistet bregne), samt en række fredede orkidéer, heriblandt Maj- og Hylde-gøgeurt. Omkring Hammershus findes en række gamle kulturplanter som Alm. Hjertespad, Bulmeurt, Peberrod og Rød Tandbæger. Denne Natura 2000-plan planlægger ikke for disse arter.

Trusler mod områdets naturværdier

Der er foretaget en tilstandsvurdering for de fleste af områdets naturtyper, og truslerne mod udpegningsgrundlaget er registreret.

Mange af de naturtyper, som området er udpeget for at beskytte, vurderes at være påvirket af atmosfærisk kvælstofdeponering (eutrofiering). Flere steder er der problemer som følge af tilgroning pga. manglende afgræsning ligesom afvanding og invasive arter er en trussel for naturværdierne flere steder i området. Intensiv skovdrift kan medføre, at skovnaturtyper forringes eller ødelægges, eller at skovnaturtyper konverteres til skovnaturtyper, der ikke er omfattet af habitatdirektivet.

Målsætning og indsats

Den overordnede målsætning for området er, at skov- og lysåbne naturtyper i området Hammeren og Slotslyngen sikres en god naturkvalitet, og at områdets naturtyper våd hede, tør hede, kalkoverdrev, surt overdrev, tidvis våd eng og rigkær prioriteres højt, idet de er i fare for at blive forringede.

Derudover prioriteres arealer med naturtypen havgrotte højt, da området indeholder nogle af de få forekomster, der findes i Danmark.

Indsats

Oversigt over væsentlige indsatser til gennemførelse af denne plan:

Indsats	Stort omfang	Mindre omfang	Undersøges nærmere	Ikke anvendt
Rydning, fjernelse af uønsket opvækst Herunder bekæmpelse af invasive arter	x			
Forbedring af hydrologi Fx ved at standse dræning, genoprette vandløb, fjerne diger		x		
Ekstensiv drift Fx indførelse eller opretholdelse af græsning, høslet mm.	x			
Sikring af arealer Sikring af natur der ikke pt. er beskyttet (fx stenrev og skovnatur)				x
Reducere forstyrrelser Fx færdsel, sejlads og jagt				x
Forbedring/sikring af levesteder Fx ved etablering af vandhuller, sikring af redetræer eller større fouragerings- eller yngleområder		x		

Indsatsen vil helt overvejende dreje sig om at sikre og/eller genindføre lysåbne forhold ved rydning af opvækst og drift (græsning) af naturtyperne samt gennemføre en indsats over for invasive plantearter. For nogle vandafhængige naturtyper vil det desuden være afgørende at sikre en optimal hydrologi. Der foretages en sammenkædning af forekomsterne af tidvis våd eng (6410) og rigkær (7230), hvor det naturmæssigt er muligt. Endelig udføres en særlig indsats for de truede naturtyper våd hede (4010), tør hede (4030), kalkoverdrev (6210), surt overdrev (6230), tidvis våd eng (6410) og rigkær (7230) ved at udvide arealerne.

Indsatsen for skovene vil helt overvejende dreje sig om beskyttelse af skovarealerne, samt sikring af hensigtsmæssig skovnaturtypebevarende drift og pleje.

Mål for planperioden

(Natura 2000-planens indsatsprogram)

Natura 2000-planens indsatsprogram er bindende retningslinjer for handleplanen i første planperiode og anvendes derfor som handleplanens mål. Dette indsatsprogram skal være gennemført med udgangen af år 2015, dog år 2021 for de skovbevoksede, fredskovspligtige arealer. Indsatsprogrammet vedrører alene naturtyper og arter, som er på udpegningsgrundlaget for Natura 2000-området, jf. bilag 1.

Indsatsprogrammet er på side 20 i Natura 2000-planen.

Her er et sammendrag af Natura 2000-planens indsatsprogram:

Naturtyper

- De lysåbne naturtyper sikres en hensigtsmæssig ekstensiv drift og pleje.
- Der sikres den for naturtyperne mest hensigtsmæssige hydrologi på arealer med våd hede, tidvis våd eng, hængesæk, kildevæld og rigkær.
- Hvor de naturgivne forhold gør det muligt, skal forekomster af våd hede, tør hede, kalkoverdrev, surt overdrev, rigkær og tidvis våd eng udvides og sammenkædes. Naturtyperne plejes optimalt for at sikre mod en forringelse af bevaringsstatus.
- Skovnaturtyperne sikres en skovnaturtypebevarende drift og pleje eller udlægges i særlige tilfælde til urørt skov. Det undersøges nærmere, hvor der er behov for at skabe mere hensigtsmæssig hydrologi i skovnaturtyperne, og disse steder sikres den for skovnaturtyperne mest hensigtsmæssige hydrologi.
- Invasive arter bl.a. rynket rose bekæmpes og deres spredning forebygges.
- Havgrotter sikres fri kystdynamik og en god vandkvalitet.

Arter

- Der sikres velegnede levesteder for stor vandsalamander.

Indsatser som forventes gennemført via anden planlægning end handleplanen:

Husdyrgodkendelsesloven: Reduktion af kvælstofdeposition fra luften på områdets naturtyper sker ved administration af denne lov.

Vandplanen: I Natura 2000-planlægningen er der som udgangspunkt lagt til grund, at vandplanlægningen i sig selv vil medføre en forbedret vandkvalitet og mere naturlig hydrologi. De generelle virkemidler i vandplanen vil reducere tilførslen af næringsstoffer til overfladevande generelt. Der er herudover ikke i vandplanen konkrete indsatskrav, som påvirker dette Natura 2000-område.

Offentlige drifts- og plejeplaner:

Langt hovedparten af Natura 2000-området og de kortlagte naturtyper er ejet af Naturstyrelsen, som selv udarbejder Natura 2000-plejeplan for sine arealer. Der er et resumé af denne planlægning i bilag 4, og Naturstyrelsens arealer indgår endvidere i bilag 2.

En meget lille del af Natura 2000-området og de kortlagte naturtyper er ejet af Bornholms Regionskommune. Det drejer sig om 0,3 ha med kortlagte skovnaturtyper og 0,3 ha med lysåbne naturtyper. Bornholms Regionskommune udarbejder selv Natura 2000-plejeplan for sit areal med skovnaturtyper, mens arealet med lysåbne naturtyper indgår i denne kommunale handleplan sammen med private lysåbne naturtyper, som kommunen også er handleplanmyndighed for. Der er et resumé af den kommunale plejeplan for skov i bilag 4.

Forventede metoder og forvaltningstiltag

Her angives de metoder og forvaltningstiltag, som forventes at skulle anvendes for at opfylde handleplanens mål (Natura 2000-planens indsatsprogram). Der angives dog *ikke* metoder og forvaltningstiltag for offentlige arealer, hvor lodsejerne selv udarbejder drifts- og plejeplaner for at gennemføre Natura 2000-planen. Der henvises til resuméerne af denne offentlige drifts- og plejeplanlægning i bilag 4.

Den konkrete indsats på et areal forventes i stort omfang udmøntet ved, at lodsejeren søger om tilskud fra en række særlige tilskudsordninger under Landdistriktsprogrammet. For nærmere information henvises til NaturErhvervsstyrelsen og – for skovbevoksede arealer – til Naturstyrelsen.

Naturtyper

De forventede metoder og forvaltningstiltag angives for naturtyperne på udpegningsgrundlaget, jf. bilag 1. Hovedparten af arealet med naturtyper er kortlagt, og kan ses på hjemmesiden PRIOR. Der er medtaget et skøn over omfanget af de enkelte metoder og forvaltningstiltag for disse kortlagte arealer, herunder et skøn over omfanget af igangværende indsatser, der bidrager til at gennemføre handleplanens mål.

Arealer angivet i tabel 1 er potentielle bruttoarealer, der vil blive undersøgt nærmere i planperioden med henblik på at vurdere gennemførlighed. Indsatsens præcise omfang i planperioden vil bero på en biologisk, teknisk og økonomisk vurdering og vil sikre Natura2000-planens målopfyldelse ved at:

- Arealer med disse naturtyper indenfor Natura2000-området ikke går tilbage
- Tilstanden samlet set ikke forringes i denne planperiode.

Her beskrives de enkelte metoder og forvaltningstiltag:

Rydning af uønsket opvækst

På lysåbne naturtyper kan der være behov for at rydde træer og buske, inden f.eks. græsning eller høslæt kan iværksættes, eller som supplement til pleje med afgræsning. Det drejer sig særligt om naturtypen tør hede.

Der skønnes at være behov for at rydde i størrelsesordenen 1,6 ha af de kortlagte naturtyper, hvoraf ca. 1 ha skønnes at blive ryddet som led i igangværende projekter.

Græsning eller høslæt

Hovedparten af de lysåbne naturtyper forventes plejet med ekstensiv græsning og/eller høslæt. Det drejer sig særligt om naturtypen tør hede. Der skønnes at være behov for græsning og/eller høslæt på i størrelsesordenen ca. 1 ha af de kortlagte naturtyper, hvoraf ca. 1 skønnes allerede at være omfattet af eksisterende aftaler eller lignende om græsning/høslæt. De resterende ca. 0,6 ha med naturtypen tør hede skønnes det ikke realistisk muligt at pleje med afgræsning, da en del af arealet er en del af en campingplads, mens en anden del er et lille areal beliggende i skov.

Sikring af skovnaturtyper

Det fremgår af Natura 2000-planens indsatsprogram, at ”skovnaturtyper sikres”. Det vil primært ske ved at sikre en skovnaturtypebevarende drift og pleje - se bilag 5. Der skønnes at være behov for, at i størrelsesordenen ca. 6 ha omfattes af en skovnaturtypebevarende drift og pleje, hvoraf 0 ha

skønnes allerede at være beskyttet på denne måde. I særlige tilfælde er der behov for at udlægge arealer med skovnaturtyper til urørt skov. Det drejer sig primært om arealer, som i forvejen har haft minimal eller ingen hugst. Der skønnes at være behov for, at 0 ha udlægges til urørt skov, hvoraf 0 ha skønnes allerede at være udlagt.

Bekæmpelse af invasive arter

Det fremgår af Natura 2000-planen, at der er fundet invasive plantearter i alle områdets habitatnaturtyper, og det fremgår af planens indsatsprogram, at ”invasive arter bl.a. rynket rose bekæmpes og deres spredning forebygges”. Der skønnes at være behov for bekæmpelse af invasive arter på 0-1 ha.

Ny natur – forventede udvidelser af naturtyperne

Det fremgår af Natura 2000-planens indsatsprogram, at ” forekomster af våd hede, tør hede, kalkoverdrev, surt overdrev, rigkær og tidvis våd eng udvides og sammenkædes, hvis de naturgivne forhold gør det muligt”. De naturgivne forhold i dette område muliggør umiddelbart ikke en udvidelse af naturtyperne på private arealer. På Naturstyrelsens arealer skønnes der at kunne ske udvidelser af naturtyperne på ca. 5 ha (jf. bilag 2).

I tabel 1 angives de forventede metoder og forvaltningstiltag for naturtyperne på udpegningsgrundlaget, jf. bilag 1. Tabellen er inddelt i 3 grupper:

- Lysåbne naturtyper, inkl. sø- og vandløbsnaturtyper (se bilag 5)
- Skovnaturtyper (se bilag 5)
- Ny habitatnatur (dvs. forventede udvidelser af naturtyperne)

Tabel 1: Forventede metoder og forvaltningstiltag for naturtyperne*

Forventede metoder og forvaltningstiltag	Skøn over omfanget af:		
	Igangværende indsats	Behov for ny indsats	Samlet indsats
Lysåbne naturtyper:			
Rydning af uønsket opvækst	Ca. 1,0 ha	Ca. 0,6 ha	Ca. 1,6 ha
Forbedring af hydrologi	Ca. 0 ha	Ca. 0 ha	Ca. 0 ha
Græsning eller høslæt	Ca. 1,0 ha	Ca. 0,0 ha	Ca. 0,0 ha
Afskrælning eller afbrænding	Ca. 0 ha	Ca. 0 ha	Ca. 0 ha
Bekæmpelse af invasive arter	0 ha	0-1 ha	0-1 ha
Skovnaturtyper:			
<i>Skov med fredskovspligt:</i>			
Skovnaturtypebevarende drift og pleje	0 ha	Ca. 6 ha	Ca. 6 ha
Urørt skov	0 ha	0 ha	0 ha
Forbedring af hydrologi	0 ha	0 ha	0 ha
<i>Skov uden fredskovspligt:</i>			
Skovnaturtypebevarende drift og pleje	-	-	-
Urørt skov	-	-	-
Forbedring af hydrologi	-	-	-

Ny habitatnatur:			
Udvidelser af naturtyper	0 ha	0 ha	0 ha

* Omfatter ikke offentlige arealer, hvor ejeren gennemfører Natura 2000-planen i egne drifts- og plejeplaner. Se bilag 4.

Særligt for lysåbne naturtyper:

- Igangværende indsatser: Dækker indsatser, som Bornholms Regionskommune enten selv udfører, eller som kommunen har viden om bliver udført af andre, samt arealer omfattet af en aftale om pleje af græs- og naturarealer (tidligere MVJ) i hele eller dele af planperioden.
- Behov for ny indsats: dækker det samlede behov fratrukket igangværende indsats. Det samlede behov er opgjort for hvert forvaltningstiltag ud fra følgende kriterier:
 - Rydning af uønsket opvækst: arealer registreret med kronedække på 10-25% og opefter (ved-vegetation i kategori 3-4) suppleret med en konkret vurdering ud fra kommunens kendskab til arealerne.
 - Forbedring af hydrologi: arealer registreret med hydrologi-afvanding i kategori 3-4, som svarer til, at afvanding medfører sommerudtørring og begyndende tilgroning til udbredt tørlægning. Dette dog kun for fugtige-våde naturtyper, hvor en indsats for at forbedre hydrologien er omfattet af Natura 2000-planens indsatsprogram.
 - Græsning/høslæt: I udgangspunktet skønnes alle lysåbne naturtyper at have behov for græsning eller høslæt dog med undtagelse af visse naturtyper samt arealer, hvor de naturgivne eller praktiske forhold ikke muliggør denne plejeform.
 - Afskrælning eller afbrænding: Hvor der er behov for en foryngelse af lyngen på heder, er det vurderet, om dette virkemiddel kan anvendes.
 - Bekæmpelse af invasive arter: et skøn ud fra Natura 2000-planens informationer samt konkret viden om området.
- Generelt kan plejebestrebelse på lysåbne naturtyper være undervurderet pga. den kortlægningsmetode, der er anvendt ved kortlægning. Således kan der være plejebestrebelse på et areal, som er kortlagt f.eks. som 50 % hede i mosaikstruktur, mens ”alt det indimellem” ikke opfylder kriterierne eller ikke er kortlagt som en habitatnaturtype. I sådanne tilfælde vil plejebestrebelsen reelt være større end arealet af den kortlagte naturtype alene, idet hele arealet nødvendigvis må plejes.

Særligt for skovnaturtyperne:

- ❖ For skovnaturtyperne i området gælder, at det kun er fredskovspligtige arealer, som på nuværende tidspunkt er kortlagt. Således er tilstanden kun vurderet for fredskovspligtige skovnaturtyper.
- ❖ Igangværende indsatser: Dækker skovarealer, der i hele planperioden er beskyttet ved skovlovsaftale, fredning eller lignende. I særlige tilfælde kan der være behov for en supplerende beskyttelsesindsats.

Bemærk: Træbevoksede moser, hvor vegetationen er opstået naturligt, er omfattet af naturbeskyttelseslovens § 3 eller skovlovens § 28. Det kan omfatte 91D0 Skovbevokset tørvemose og 91E0 Elle- og askeskov. Sådanne arealer er ikke medtaget under ”Igangværende indsatser” i tabel 1, selvom beskyttelsen kan være tilstrækkelig.

- ❖ Behov for særlig indsats: Generelt skal der være en særlig beskyttelsesindsats af skovnatur, der er i høj tilstand. Det skal bidrage til at bevare de ekstraordinære naturværdier. Se nærmere i bilag 5 under ”Skovnaturtypebevarende drift og pleje” og ”Urørt skov”.
- ❖ Reduktion af arealet med skovnaturtyper: I forbindelse med udvidelser af den truede naturtype 7230 Riggær kan der forekomme reduktioner i arealet med 91E0 Elle- og askeskov. Hvor skovnaturtyperne er gamle og veletablerede søges de bevaret. Yngre stadier af de omtalte skovnaturtyper kan fældes, hvor de er indvandret på gamle veludviklede typer af riggær.

Arter

Naturstyrelsen vurderer, at sikringen af skovnaturtyperne bidrager i tilstrækkeligt omfang til at sikre velegnede levesteder på fredskovspligtige skovbevoksede arealer for følgende skovlevende arter: Stor vandsalamander.

Prioritering af den forventede forvaltningsindsats

I første planperiode gælder indtil videre den med Grøn Vækst afledte nationalpolitiske præmis om frivillighed i Natura2000-indsatsen, hvilket også er baggrunden for økonomiaftalen for 2013 mellem regeringen og KL, der lægger de økonomiske rammer for den kommunale Natura2000-indsats.

Indsatsen i 1. planperiode skal standse tilbagegangen for naturtyper og arter på udpegningsgrundlaget. I Natura 2000-planen er dette mål udmøntet i fire sigtelinjer:

1. Sikring af tilstanden af eksisterende naturarealer og arter
2. Sikring af de små naturarealer
3. Sikring af naturtyper og levesteder som ikke er beskyttede
4. Indsats for truede naturtyper og arter

De fire sigtelinjer lægger niveauet for den indsats, som handleplanmyndighederne skal gennemføre, og er udtryk for den nationale prioritering i 1. planperiode.

Her beskrives de dele af indsatsprogrammet, som handleplanmyndighederne forventer at gennemføre med særligt fokus og tidligt i planperioden:

Prioritering af indsats for lysåbne naturtyper:

- Naturtypen tør hede (4030) sikres en hensigtsmæssig ekstensiv drift og pleje ved rydning af opvækst samt afgræsning, hvor dette er relevant.
- Invasive arter bekæmpes.

Prioritering af indsats for skovnaturtyper:

- Da der i Natura 2000-området kun er kortlagt 6 ha skovnaturtyper, er det ikke vurderet relevant at foretage nogen særskilt prioritering af indsatsen i fredskov.

Forventet effekt

Her beskrives den forventede naturmæssige effekt ved at gennemføre de enkelte aktiviteter. Den faktiske naturmæssige effekt for naturtyper og arter vil løbende blive fulgt i det nationale overvågningsprogram, NOVANA.

Lysåbne naturtyper:

Rydning af uønsket opvækst:

I forbindelse med pleje af lysåbne arealer vil det ofte være nødvendigt at foretage en rydning af buske og træer. Det vil typisk være arealer, hvor græsning eller slåning har været enten utilstrækkelig eller helt opgivet, og der har indfundet sig uønsket opvækst af træer og buske. Det kan f.eks. være gyvel på overdrev og hede eller pilekrat i moser, enge og søer. Rydningen sikrer, at den flora og fauna, der trives med lysåbne forhold, ikke skygges bort. Det er vigtigt, at det ryddede opvækst fjernes for at skabe gode vækstbetingelser for den lysåbne vegetation.

Ved rydning af arealer med stort potentiale for at udvikle ny habitatnatur vil den vegetation, der er karakteristisk for naturtypen få mulighed for at indfinde sig. Det gælder særligt for tidlige tilgroningsstadier af naturtyperne.

Græsning eller høslæt:

Hovedparten af de lysåbne naturtyper er betinget af græsning eller høslæt. Overlades de til sig selv uden drift, vil de gro til i høje urter og græsser og med tiden springe i krat og skov. Det er en naturlig proces, men hvis det får lov at ske, vil et stort antal arter, der hører til de lysåbne naturtyper, blive skygget bort. Græsning eller høslæt vil derfor have en stor positiv effekt på de fleste lysåbne naturtyper og vil ofte være en forudsætning for gunstig bevaringsstatus. Der er dog enkelte lysåbne naturtyper, som ikke eller kun i særlige tilfælde vurderes at have behov for afgræsning eller høslæt f.eks. hængesæk. Græsning eller høslæt kan være et middel til at bekæmpe invasive arter og problemarter som f.eks. gyvel og bjerg-rørhvene.

Når afgræsning foregår uden eller med begrænset tilskuds fodring eller suppleret med høslæt, hvor det afslåede materiale fjernes, vil effekten være særlig positiv, idet plejen i disse tilfælde både sikrer lysåbne forhold og fjerner næringsstoffer fra arealerne.

Bekæmpelse af invasive plantearter:

Invasive plantearter er arter, der af mennesket er blevet flyttet fra en del af verden til en anden og her påvirker vores hjemmehørende arter negativt ved at sprede sig aggressivt på bekostning af de øvrige arter i naturtypen. Det er f.eks. rynket rose. Bekæmpelsen sker ud fra en faglig vurdering ift. den enkelte invasive arts biologi og den naturtype, den har etableret sig i. Den invasive art bekæmpes, så etablerede bestande fjernes, og den videre spredning af arten forhindres. Det kan ske ved græsning med husdyrarter, der spiser planterne, gentagen slåning, som stresser planten og forhindrer dens videre udvikling, eller ved opgravning af den pågældende plante. Den samlede effekt vil være, at udbredelsen og spredningen af de invasive arter begrænses.

Skovnaturtyper:

Skovnaturtypebevarende drift og pleje

Med den *skovnaturtypebevarende drift og pleje* beskyttes skovnaturtyperne mod gødskning, sprøjtning og yderligere afvanding. I nogle tilfælde etableres mere naturlige vandstandsforhold. Der sikres nogle af de naturmæssigt vigtige strukturer, f.eks. vedvarende skovdække, en vis andel uforstyrret jordbund, hule og døde træer. De karakteristiske træarter for skovnaturtyperne fremmes, og invasive arter kan bekæmpes. I særlige tilfælde plejes skovnaturtyperne med gamle driftsformer såsom skovgræsning og stævning. Den samlede forventede effekt er en sikring af skovnaturtyperne. Arter som f.eks. stor vandsalamander, vil få forbedret deres levesteder i kraft af bevaring af træer med hulheder samt dødt ved.

Ny habitatnatur:

Den ny habitatnatur skal typisk sammenbinde små, fragmenterede forekomster af naturtyperne og/eller udvide arealet af truede naturtyper. Desuden kan ny habitatnatur øge levestederne for arter på udpegningsgrundlaget. Hvis udvidelserne sker på arealer med et stort potentiale for genskabelse af naturtyper, vil der med den nødvendige indsats og pleje (afgræsning eller høslæt) kunne udvikles ny habitatnatur over tid. Det kan f.eks. være arealer, der tidligere har rummet naturtypen og som ligger i nær tilknytning til eksisterende arealer med naturtypen. Hvis udvidelsen derimod foregår på områder der ikke tidligere har været natur, må udviklingen mod habitatnatur af høj kvalitet forventes at tage væsentlig længere tid.

Arter:

Indsatsen for naturtyperne forventes i væsentligt omfang at bidrage til at sikre velegnede levesteder for stor vandsalamander.

Bornholms Regionskommune og Naturstyrelsen har vurderet, at der i denne planperiode ikke er behov for indsats for stor vandsalamander på de private arealer.

Bilag 1: Naturtyper og arter på udpegningsgrundlag

Udpegningsgrundlag for Habitatområde nr. 160

Naturtypenr.	Naturtype	Handleplan-myndighed		I alt*
		Bornholms Regionskommune	Naturstyrelsen	
1210	Strandvold med enårige planter			<i>ej kortlagt</i>
1230	Kystklint/klippe			<i>ej kortlagt</i>
1330	Strandeng	0 ha	-	0 ha
2320	Revling-indlandsklit			<i>ej kortlagt</i>
3150	Næringsrig sø			<i>ej kortlagt</i>
3160	Brunvandet sø			<i>ej kortlagt</i>
4010	Våd hede	0 ha	-	0 ha
4030	Tør hede	1,6 ha	-	1,6 ha
5130	Enekrat			<i>ej kortlagt</i>
6210	Kalkoverdrev	0 ha	-	0 ha
6230	Surt overdrev	0 ha	-	0 ha
6410	Tidvis våd eng	0 ha	-	0 ha
7140	Hængesæk	0 ha	-	0 ha
7220	Kildevæld	0 ha	-	0 ha
7230	Rigkær	0 ha	-	0 ha
8220	Indlandsklippe			<i>ej kortlagt</i>
8330	Havgrotte			<i>ej kortlagt</i>
9110	Bøg på mor	-**	2,8 ha	2,8 ha
9130	Bøg på muld	0 ha	0 ha	0 ha
9160	Ege-blandskov	0 ha	3,2 ha	3,2 ha
9190	Stilkege-krat	0 ha	0 ha	0 ha
91D0	Skovbevokset tørvemose	0 ha	0 ha	0 ha
91E0	Elle- og askeskov	0 ha	0,2 ha	0,2 ha
I alt*		1,6 ha	6,2 ha	7,8 ha

* Omfatter ikke offentlige arealer, hvor ejeren gennemfører Natura 2000-planer i egne drifts- og plejeplaner.

** For skovnaturtyperne i området gælder, at det kun er fredskovspligtige arealer, som på nuværende tidspunkt er kortlagt. Således er tilstanden kun vurderet for fredskovspligtige skovnaturtyper.

Arter på udpegningsgrundlaget

1166	Stor vandsalamander
------	---------------------

Bilag 2: Fordeling af indsats mellem handleplan-myndigheder og offentlige lodsejere

I Natura 2000-planens indsatsprogram er der retningslinjer, hvor der er behov for en nærmere afklaring af, hvem der følger op på retningslinjerne. Det drejer sig om følgende retningslinjer:

Lysåbne naturtyper

- Hvor de naturgivne forhold gør det muligt, skal forekomster af våd hede, tør hede, kalkoverdrev, surt overdrev, rigkær og tidvis våd eng udvides og sammenkædes.

Skovnaturtyper:

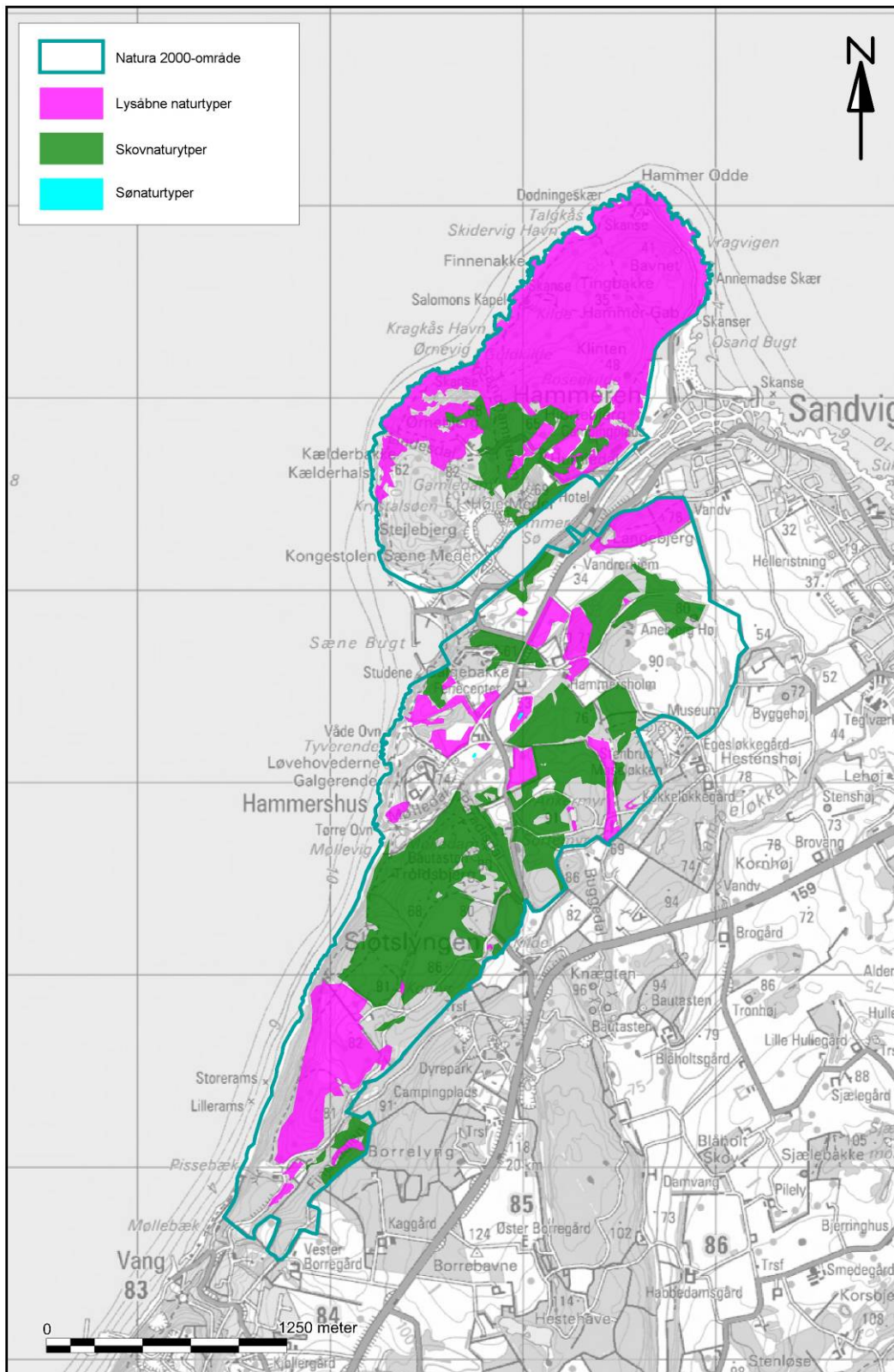
- Ingen.

Det kan både være handleplan-myndigheder og offentlige lodsejere, der skal følge op på disse retningslinjer. Derfor omfatter bilag 2 både private og offentlige arealer (inkl. offentlige arealer, hvor lodsejeren selv udarbejdet drifts- og plejeplan).

Der er aftalt følgende opgavefordeling mellem de offentlige lodsejere og handleplan-myndigheder i Natura 2000-området:

	Handleplan-myndighed		Offentlige lodsejere		Total
	Bornholms Regionskommune	Naturstyrelsen	Bornholms Regionskommune	Naturstyrelsen	Total
Udvidelse af naturtyper	0 ha	0 ha	0 ha	Ca. 5 ha	Ca. 5 ha

Bilag 3: Kort med kortlagte naturtyper



Bilag 4: Resumé af offentlige lodsejeres drifts- og plejeplaner

Bilag 4a: Resumé af Naturstyrelsens Natura 2000-plejeplan

Området strækker sig fra nordspidsen af Bornholm ned langs vestkysten mod Vang. Nordpå hæver Hammerknuden sig som en kæmpe granitknold højt over havets overflade. Området er karakteriseret ved mosaikker af hede, overdrev, klipper og ene samt blandet egeskov og mindre områder med bøgeskov, skovbevokset tørvemose og elle-askeskov. Langs med kysten findes små værdifulde enge og strandenge mellem klipperne. Området ved Hammershus er omgivet af overdrevsarealer, bøge- og blandet egeskov med små skovbevoksede tørvemoser. I den sydlige del findes Slotslyngen, som tidligere var en del af den bornholmske højlyng. I dag dækkes området af hede, overdrev og enekrat. I tabel a ses de naturtyper som er omfattet af plejeplanen.

Tabel a Kortlagte naturtyper på Naturstyrelsens arealer i området

Naturtype	Nr.	Navn	Areal ejet af NST (ca. ha)
Lysåbne naturtyper	1330	Strandeng	1
	4010	Våd hede	1
	4030	Tør hede	39
	6210	Kalkoverdrev	6
	6230	Surt overdrev	21
	6410	Tidvis våd eng	<1
	7140	Hængesæk	<1
	7220	Kildevæld	1
	7230	Rigkær	2
		72	
Skovnaturtyper	91D0	Skovbevokset tørvemose	1
	91E0	Elle- og askeskov	1
	9110	Bøg på mor	9
	9130	Bøg på muld	6
	9160	Ege-blandskov	105
		122	
<i>I alt</i>			194

Indsats for naturtyperne

I det følgende angives Naturstyrelsens planlagte indsats for *naturtyperne* på udpegningsgrundlaget. Indsatsen er beskrevet i 3 tabeller:

- Lysåbne naturtyper
- Skovnaturtyper
- Planlagte udvidelser af naturtyperne

I tabel b og c skelnes mellem "Eksisterende driftsplan mv." og "Nyt", da der allerede ifølge driftsplaner m.m. for styrelsens arealer skal ske en drift/pleje, der bidrager til at gennemføre plejeplanen.

Tabel b Planlagt indsats for lysåbne naturtyper

Plejetiltag	Eksisterende driftsplan mv. eller nyt	Ha (ca.)
Bekæmpelse af invasive arter	nyt	<1
		<1
Bekæmpelse af andre problemarter	eksisterende	4
		4
Rydning af uønsket opvækst	eksisterende	15
		15
Afskrælning eller afbrænding	eksisterende	15
	nyt	12
		28
Slåning eller slæt	eksisterende	10
		10
Græsning	eksisterende	66
		66

Tabel c Planlagt indsats for skovnaturtyper

Plejetiltag	Eksisterende driftsplan mv. eller nyt	Ha (ca.)
Urørt skov	eksisterende	44
		44
Skovnaturtypebevarende drift og pleje	eksisterende	30
	nyt	47
		77
Ingen jordbearbejdning	eksisterende	30
		30
Bevarelse af store træer til henfald	eksisterende	77
		77
Gamle driftsformer i skov	eksisterende	24
		24

Udvidelsesmål	Forøgelse på sigt, ca. ha
Udvikling mod 6230 Surt overdrev	3
Udvikling mod 6410 Tidvis våd eng	2
<i>I alt</i>	<i>5</i>

Tabel d Planlagte udvidelser af naturtyper

Særlig indsats for arter

Plejen af områdets naturtyper vil samtidig tilgodese arten stor vandsalamander på udpegningsgrundlaget. Herudover planlægger Naturstyrelsen en særlig indsats for arten, som fremgår af tabel e.

Tabel e Planlagt indsats for arter *udover* indsatsen for naturtyperne

Art	Plejetiltag	Eksisterende driftsplan mv. eller nyt	Ha (ca.)
1166 Stor vandsalamander	Rydning af uønsket opvækst	eksisterende	<1
	<i>I alt</i>		<i><1</i>

I tabel e er der en opdeling til to kategorier:

- "Eksisterende driftsplan mv.": Kategorien dækker over de tilfælde, hvor den pågældende drift/pleje allerede forekommer eller hvor det fremgår af eksisterende driftsplaner og lignende, at tiltaget skal gennemføres.
- "Nyt": Kategorien omfatter de tiltag, der først er blevet fastlagt med denne plejeplan. Som det ses, er plejen allerede foreskrevet/igangsat tidligere.

Bilag 4b: Resumé af Bornholms Regionskommunes plejeplan for arealer med skovnaturtyper i Natura 2000-område 184 Hammeren og Slotslyngen.

Bornholms Regionskommune ejer ca. 3,1 ha af områdets i alt 549 ha. På kommunens arealer er der kortlagt ca. 0,3 ha med skovnaturtyper og ca. 0,3 ha med lysåbne naturtyper (se Figur 1).

Kommunens plejeplan *vedrører de ca. 0,3 ha med skovnaturtyper*. Kommunen har for de lysåbne naturtyper valgt *ikke* at udarbejde en egen plejeplan men at lade dem indgå i den kommunale handleplan for området sammen med de private arealer med kortlagte lysåbne naturtyper.

Hele kommunens areal med skovnaturtyper er kortlagt som skovnaturtype 9160 ege-blandskov. Natura 2000-planens mål er, at denne skovtype i området sikres, og at den sikres den bedst mulige hydrologi, hvis der er behov for dette.

Endvidere har Natura 2000-planen som mål, at der sikres velegnede levesteder for stor vandsalamander.



Figur 1: Oversigt over Natura 2000-område 184 Hammeren og Slotslyngen (blå streg) og Bornholms Regionskommunes arealer (rød streg). Med grøn farve er markeret de 0,3 ha med skovnaturtyper på kommunens areal, som denne plejeplan vedrører.

Forventede metoder og forvaltningstiltag

Kommunens skovarealer i området henligger i dag i praksis som urørt skov. Det vil sige, at der sker på arealerne:

- Ingen skovdrift
- Ingen fjernelse af levende eller døde træer
- Ingen gødskning, kalkning eller kemisk bekæmpelse
- Ingen forstyrrelse af jordbunden
- Ingen oprensning eller nygravning af grøfter

Den igangværende ”drift” af skovene vil fortsætte, og der skønnes derfor ikke at være behov for nogen yderligere indsats.

Det vurderes, at sikringen af skovnaturtypen bidrager i tilstrækkeligt omfang til at sikre velegnede levesteder på arealet for stor vandsalamander.

Tabel 1: Forventede metoder og forvaltningstiltag for skovnaturtyper ejet af Bornholms Regionskommune

Forventede metoder og forvaltningstiltag	Skøn over omfanget af:		
	Igangværende indsats	Behov for ny indsats	Samlet indsats
Skovnaturtyper:			
<i>Skov med fredskovspligt:</i>			
Skovnaturtypebevarende drift og pleje	Ca. 0 ha	Ca. 0 ha	Ca. 0 ha
Urørt skov	Ca. 0,3 ha	Ca. 0 ha	Ca. 0,3 ha
Forbedret hydrologi	Ca. 0 ha	Ca. 0 ha	Ca. 0 ha

Bilag 5: Forklaring af Natura 2000-begreber m.m.

Begreb	Forklaring
Natura 2000	Natura 2000 er et netværk af områder i EU med særligt værdifuld natur. Natura 2000 er en samlebetegnelse for habitatområder og fuglebeskyttelsesområder. I Danmark tales om internationale naturbeskyttelsesområder, som også rummer Ramsarområder, og består af et eller flere af disse særligt udpegede områder. Natura 2000-områderne kan ses i Danmarks Miljøportal . Der er mere information om Natura 2000 på Naturstyrelsens hjemmeside
Udpegningsgrundlag	Udpegningsgrundlaget er en fællesbetegnelse for de arter og naturtyper, som findes indenfor et internationalt beskyttelsesområde og som er omfattet af listerne i habitatdirektivet eller fuglebeskyttelsesdirektivet, som forudsætter udpegningsgrundlag af beskyttelsesområder. Du kan finde udpegningsgrundlag her: Udpegningsgrundlag .
Naturtyper	Naturtyperne er defineret nærmere i " Habitatbeskrivelser, årgang 2010 ". Endvidere er alle danske naturtyper beskrevet på Naturstyrelsens hjemmeside .
Lysåbne terrestriske naturtyper	I Danmark er der 35 lysåbne terrestriske naturtyper: 1210 (Enårig vegetation på strandvolde) , 1220 (Flerårig vegetation på stenede strande) , 1230 (Klinter eller klipper ved kysten) , 1310 (Vegetation af kveller eller andre enårige strandplanter) , 1320 (Vadegræssamfund) , 1330 (Strandenge) , 1340 (Indlands-strandenge) , 2110 (Begyndende klitdannelse) , 2120 (Hvide klitter og vandremiler) , 2130 (Stabile kystklitter med urtevegetation) , 2140 (Stabile kalkfattige klitter med <i>Empetrum nigrum</i>) , 2160 (Kystklitter med havtorn) , 2170 (Kystklitter med gråris) , 2190 (Fugtige klitlavninger) , 2250 (Kystklitter med enebær) , 2310 (Indlandsklitter med lyng og visse) , 2320 (Indlandsklitter med lyng og revling) , 2330 (Indlandsklitter med åbne græsarealer med sandskæg og hvene) , 4010 (Våde dværgbusksamfund med klokkelyg) , 4030 (Tørre dværgbusksamfund (heder)) , 5130 (Enebærkrat på heder, overdrev eller skrænter) , 6120 (Tørketålende græsvegetation på kalkrig jordbund) , 6210 (Overdrev og krat på mere eller mindre kalkholdig bund) , 6230 (Artsrige overdrev) , 6410 (Tidvis våde enge) , 6430 (Bræmmer med høje urter) , 7110 (Aktive højmoser) , 7120 (Nedbrudte højmoser) , 7150 (Lavninger på tørv med <i>Rhynchosporion</i>) , 7210 (Kalkrige moser og sumpe med hvas avneknippe) , 7220 (Kilder og væld med kalkholdigt (hårdt) vand) , 7230 (Rigkær) , 7140 (Overgangstyper af moser og hængesæk) , 8220 (Indlandsklipper af kalkfattige bjergarter) , 8230 (Indlandsklipper af kalkfattige bjergarter med pionerplantensamfund) .
Sø- og vandløbsnaturtyper	I Danmark er der 7 sø- og vandløbsnaturtyper: 3110 (Kalk- og næringsfattige søer og vandhuller) , 3130 (Ret næringsfattige søer og vandhuller) , 3140 (Kalkrige søer og vandhuller med kransnålagler) , 3150 (Næringsrige søer og vandhuller med flydeplanter) , 3160 (Brunvandede søer og vandhuller) , 3260 (Vandløb med vandplanter) , 3270 (Vandløb med tidvis blottet mudder med enårige planter) .

Skovnaturtyper	I Danmark er der 10 skovnaturtyper: 2180 (Skovklit) , 9110 (Bøg på mor) , 9120 (Bøg på mor med kristtorn) , 9130 (Bøg på muld) , 9150 (Bøg på kalk) , 9160 (Ege-blandskov) , 9170 (Vinteregeskov) , 9190 (Stilkege-krat) , 91D0 (Skovbevokset tørvemose) , 91E0 (Elle- og askeskov) .
Kortlægning	Under forarbejdet til Natura 2000-planerne er en række naturtyper kortlagt ved en fysisk gennemgang af habitat-områderne. Naturtyperne er afgrænset og identificeret, og der er registreret oplysninger om struktur og artsindhold på arealerne. De kortlagte områder kan f.eks. findes på PRIOR .
Tilstandsklasse	Tilstandsklassen er udtryk for naturkvaliteten af den enkelte kortlagte naturtype. Tilstandsklassen er beregnet på baggrund af strukturindikatorer og artsdata, som er indsamlet ved kortlægningen. Ud fra strukturindikatorerne beregnes et strukturindeks, og tilsvarende beregnes et artsindeks ud fra de indsamlede artsdata. Hver især fortæller de to indeks noget om de aktuelle livsvilkår og den seneste historie på arealet. Tilstanden er en sammenvejning af de to indeks. Der er 5 tilstandsklasser: I. Høj tilstand II. God tilstand III. Moderat tilstand IV. Ringe tilstand V. Dårlig tilstand De to øverste klasser I og II opfylder Habitatdirektivets krav til gunstig bevaringsstatus under forudsætning af, at der foreligger en prognose der siger, at arealet også i fremtiden vil kunne opretholde den høje eller gode tilstand. Tilstandsklasse (inkl. struktur- og artstilstand) for en kortlagt naturtype kan ses på PRIOR .
Gunstig bevaringsstatus	En naturtypes bevaringsstatus er gunstig, når: - arealet med naturtypen i det naturlige udbredelsesområde er stabilt eller øges - den særlige struktur og de særlige funktioner, der er nødvendige for naturtypens opretholdelse, er til stede og vil være det fremover. - bevaringsstatus for de arter, der er karakteristiske for naturtypen, er gunstig. En arts bevaringsstatus anses for gunstig, når: - bestandsudviklingen viser, at arten på lang sigt vil opretholde sig selv - artens naturlige udbredelsesområde hverken er i tilbagegang eller vil blive mindsket - der er og sandsynligvis fortsat vil være et tilstrækkeligt stort levested til på lang sigt at bevare artens bestande
Natura 2000-plan	Natura 2000-planen fortæller, hvordan man skal behandle hvert af de 246 Natura 2000-områder, så man stopper tilbagegangen for naturtyper og arter i det enkelte område. Natura 2000-planen indeholder en basisanalyse af områdets aktuelle naturtilstand og trusler, mål for naturtilstanden og et indsatsprogram. Natura 2000-plan kan findes på Naturstyrelsens hjemmeside .
Natura 2000-handleplan	Natura 2000-planen udmøntes i handleplaner. En kommune skal således udarbejde en handleplan for, hvordan Natura 2000-planen vil blive realiseret inden for kommunens geografiske område på land og kystnære områder. Kommunen skal efterfølgende sikre, at handleplanen gennemføres. På tilsvarende måde har Naturstyrelsen

	ansvaret for at udarbejde og gennemføre handleplaner for de skovbevoksede, fredskovspligtige arealer.
Offentlige lodsejeres drifts- og plejeplaner	Offentlige lodsejere har mulighed for selv at udarbejde drifts- og plejeplan som opfølgning på en Natura 2000-plan. I Natura 2000-handleplanen skal der være resuméer af de offentlige lodsejeres drifts- og plejeplaner.
Invasive arter	Invasive arter dækker over plante- og dyrearter, der af mennesket er blevet flyttet fra en del af verden til en anden og her påvirker hjemmehørende arter negativt. Et almindeligt brugt eksempel er kæmpe-bjørneklo, som er ført til Danmark fra Kaukasus og nu giver problemer i eksempelvis moser, hvor den udkonkurrerer hjemmehørende plantearter.
Skovnaturtypebevarende drift og pleje	I Natura 2000-tilskudsordning for skov er den skovnaturtypebevarende drift og pleje defineret på følgende måde: Alle arealer omfattes af en basissikring med følgende indhold: <ul style="list-style-type: none"> • Vedvarende skovdække • Ved skovdrift skal de karakteristiske træarter for skovnaturtypen fremmes • Ved foryngelse skal der anvendes en naturvenlig foryngelse • Ingen gødskning, kalkning eller kemisk bekæmpelse • Uforstyrret jordbund på mindst 2/3 af arealet • Ingen øget afvanding • Bevaring af eksisterende dødt ved og træer med hulheder • Plejeret til handleplan-myndigheden til bekæmpelse af arter, der optræder invasivt Som minimum skal alle arealer i tilstandsklasse 1 omfattes af en supplerende sikring med én eller flere af følgende tiltag: <ul style="list-style-type: none"> • Bevaring af store træer til død og henfald • Bekæmpelse af invasive arter • Etablering af naturlige vandstandsforhold • Forberedelse til skovgræsning

Urørt skov	<p>I Natura 2000-tilskudsordning for skov omfatter udlæg til urørt skov følgende restriktioner:</p> <ul style="list-style-type: none">• Ingen skovdrift• Ingen fjernelse af levende eller døde træer• Ingen gødskning, kalkning eller kemisk bekæmpelse• Ingen forstyrrelse af jordbunden• Ingen oprensning eller nygravning af grøfter• Plejeret til handleplan-myndigheden til bekæmpelse af arter, der optræder invasivt
------------	--

Bilag 6: Strategisk Miljøvurdering

Jævnfør lovbekendtgørelse nr. 936 af 24. september 2009 om miljøvurdering (miljøvurderingsloven) skal der foretages en miljøvurdering af planer og programmer, der omhandler fysisk planlægning og arealanvendelse, eller som kan påvirke et internationalt beskyttelsesområde væsentligt.

Den foreliggende handleplans indhold er i vidt omfang baseret på Natura 2000-planens forslag til foranstaltninger. Da den konkrete handleplan ikke sætter nye rammer for fremtidige anlægstilladelser end det, der fremgår af Natura2000-planen, vurderes handleplanen ikke at være omfattet af lov om miljøvurdering af planer og programmer.

Bilag 7: Høringsperiode og svar

Forslaget til Natura 2000-handleplan blev vedtaget af Teknik- og Miljøudvalget den 7. maj 2012 og sendt i offentlig høring i perioden 16. maj til 3. august 2012.

Der indkom bemærkninger til forslaget fra Friluftsrådet. Naturstyrelsen og Kystdirektoratet meddelte desuden at de ikke havde bemærkninger til forslaget. Friluftsrådet bemærkninger er primært rettet mod at opfordre kommunen og Naturstyrelsen til fortsat at sikre friluftslivet muligheder i Natura2000-området samt at sikre formidling til borgerne om naturbeskyttelse og – pleje. Bemærkninger har ikke umiddelbart konsekvenser for handleplanens indhold, men vil om muligt blive søgt indarbejdet i kommunens drift af arealerne.

Der er desuden indføjet nogle præciseringer fra KL om kommunens forpligtelser i henhold til Grøn Vækst aftalen samt økonomiaftalen mellem KL og staten.

Den endelige handleplan er godkendt af Teknik- og Miljøudvalget den 8. november 2012. Naturstyrelsen kan dog have foretaget ændringer i skovdelen frem til 1. december 2012.



Miljøministeriet
Naturstyrelsen